



โครงการวิเคราะห์จุดเสี่ยง

ที่ทำให้เกิดอุบัติเหตุทางถนนในจังหวัดมุกดาหาร



คำนำ

จากรายงานสถานการณ์โลกด้านความปลอดภัยทางถนน ประจำปี พ.ศ.๒๕๖๑ ขององค์การอนามัยโลก ประเทศไทยมีอัตราการเสียชีวิตจากอุบัติเหตุทางถนน จำนวน ๒๒,๔๙๑ ราย คิดเป็น ๓๒.๗๐ คนต่อประชากร ๑ แสนคนสูงที่สุดเป็นอันดับหนึ่งของเอเชีย โดยปัจจัยที่สำคัญในการเกิดอุบัติเหตุทางถนน คือ คนรถ ถนนและสิ่งแวดล้อม จุดเสี่ยงของถนนเป็นปัจจัยหนึ่งที่สำคัญที่ทำให้เกิดการสูญเสียชีวิตและทรัพย์สิน ซึ่งหน่วยงานที่มีภารกิจในด้านความปลอดภัยต้องมีการเฝ้าระวัง ซ่อมแซม ดูแลและบำรุงรักษาสภาพของถนนให้มีความปลอดภัยอยู่ตลอดเวลา เพื่อลดการสูญเสียชีวิตและทรัพย์สินให้ลดน้อยลง ซึ่งจะมีการเปลี่ยนแปลงไปตามสภาพความเจริญเติบโตของชุมชน และปริมาณการจราจรที่เพิ่มขึ้น คณะทำงานในโครงการวิเคราะห์จุดเสี่ยงที่ทำให้เกิดอุบัติเหตุทางถนนจังหวัดมุกดาหารได้ตระหนักถึงปัญหาดังกล่าวที่เกิดขึ้น และจำเป็นต้องเร่งดำเนินการแก้ไขปัญหาคัดเสี่ยงในถนนสายต่าง ๆ ในอำเภอทั้ง ๗ อำเภอ ของจังหวัดมุกดาหาร และต้องมีหน่วยงานทั้งภาครัฐ และเอกชน เป็นภาคีเครือข่ายในระดับจังหวัด อำเภอ ตำบลและหมู่บ้านที่ต้องเข้ามามีส่วนร่วมในการดำเนินการแก้ไขปัญหาคัดเสี่ยงต่าง ๆ ในพื้นที่ของจังหวัดมุกดาหารให้มีความปลอดภัยมากขึ้น โดยมีเป้าหมายในการร่วมกันดำเนินงานให้การลดการเสียชีวิตและการบาดเจ็บของผู้ใช้รถใช้ถนนให้ลดน้อยลงให้ได้มากที่สุด

คณะทำงานในโครงการวิเคราะห์จุดเสี่ยงที่ทำให้เกิดอุบัติเหตุทางถนนจังหวัดมุกดาหาร หวังว่า รายงานการดำเนินงานในโครงการฯ จะเป็นพลังหนึ่งที่กระตุ้นและให้กำลังใจหน่วยงานด้านความปลอดภัยของจังหวัดมุกดาหารให้มีพลังในการต่อสู้เพื่อการดำเนินการในการป้องกันและลดอุบัติเหตุทางถนนของจังหวัดมุกดาหารต่อไปอย่างต่อเนื่อง

คณะทำงานในโครงการวิเคราะห์จุดเสี่ยงฯ

๙ สิงหาคม ๒๕๖๔

สารบัญ

หน้า

คำนำ

บทที่ ๑	โครงการวิเคราะห์จุดเสี่ยงที่ทำให้เกิดอุบัติเหตุทางถนน ในจังหวัดมุกดาหาร	๑
บทที่ ๒	กรอบแนวคิด	๔
	๒.๑ กรอบแนวคิดที่เกี่ยวข้อง	๔
	๒.๒ หลักเกณฑ์การคัดเลือกจุดเสี่ยง	๕
	๒.๓ ปัจจัยเสี่ยงที่ทำให้เกิดอุบัติเหตุ	๕
	๒.๔ ข้อมูลพื้นฐานของจังหวัดมุกดาหาร	๙
บทที่ ๓	การวิเคราะห์จุดเสี่ยง	๑๒
	๓.๑ ขั้นตอนการดำเนินการ	๑๒
	๓.๒ ข้อมูลจุดเสี่ยงที่คณะทำงานโครงการจุดวิเคราะห์เสี่ยง ที่ทำให้เกิดอุบัติเหตุทางถนนในจังหวัดมุกดาหาร	๑๓
	๓.๓ ข้อมูลจุดเสี่ยงที่คัดเลือกตามหลักเกณฑ์ในการดำเนินการ วิเคราะห์ในโครงการฯ จำนวน ๑๕ จุด	๒๓
บทที่ ๔	สรุปผลการดำเนินการและข้อเสนอแนะ	๔๔
	๔.๑ การดำเนินงานของหน่วยงานหลักที่เกี่ยวข้องกับการลด และป้องกันการเกิดอุบัติเหตุทางถนนของจังหวัดมุกดาหาร	๔๔
	- สำนักงานป้องกันและบรรเทาสาธารณภัยจังหวัดมุกดาหาร	๔๔
	- กองบังคับการตำรวจภูธรจังหวัดมุกดาหาร	๔๖
	- แขวงทางหลวงจังหวัดมุกดาหาร	๔๘
	- แขวงทางหลวงชนบทจังหวัดมุกดาหาร	๔๘
	- องค์กรปกครองส่วนท้องถิ่น	๔๙
	- เทศบาลเมืองมุกดาหาร	๔๙
	- สำนักงานขนส่งจังหวัดมุกดาหาร	๕๓
	- สำนักงานสาธารณสุขจังหวัด	๕๙

สารบัญ(ต่อ)

หน้า

๔.๒ สรุปผลการดำเนินงานและข้อเสนอแนะ	๖๗
๔.๒(๑) ข้อมูลสถิติจำนวนครั้งของการเกิดอุบัติเหตุ จำนวนผู้บาดเจ็บและข้อมูลจำนวนผู้เสียชีวิต จากอุบัติเหตุในระหว่างปี พ.ศ.๒๕๖๑ - ๒๕๖๔ ตั้งแต่เดือนตุลาคม -กรกฎาคม	๖๗
๔.๒(๒) ข้อมูลสถิติการเกิดอุบัติเหตุกรณีเสียชีวิตแยกเป็น แต่ละอำเภอ ทั้ง ๗ อำเภอ	๖๘
๔.๒(๓) ข้อมูลการวิเคราะห์ของคณะทำงานวิเคราะห์สาเหตุ การเกิดอุบัติเหตุทางถนนระดับจังหวัด	๖๙
๔.๒(๔) ปัญหาและอุปสรรค	๗๐
๔.๒(๕) ข้อเสนอแนะ	๗๐
เอกสารอ้างอิง	๗๑

สารบัญญัตราสาร

หน้า

ตารางที่ ๒.๑ ข้อมูลปัจจัยของการเกิดอุบัติเหตุ	๗
ตารางที่ ๒.๒ พื้นที่และเขตการปกครอง จำแนกรายอำเภอ	๙
ตารางที่ ๒.๓ จำนวนประชากร แยกเพศ รายอำเภอ พ.ศ.๒๕๖๒	๑๐
ตารางที่ ๒.๔ แสดงข้อมูลสถิติการเกิดอุบัติเหตุทางถนนเปรียบเทียบ ระหว่างปีงบประมาณ พ.ศ.๒๕๖๑-๒๕๖๓	๑๐-๑๑
ตารางที่ ๓.๑ แสดงข้อมูลจุดเสี่ยงที่คณะทำงานฯ ได้ดำเนินการรวบรวม ทั้งหมดจำนวน ๗๙ จุด	๑๓
ตารางที่ ๔.๑ แสดงข้อมูลสถิติการเกิดอุบัติเหตุทางถนนเปรียบเทียบ ระหว่างปีงบประมาณ พ.ศ.๒๕๖๑-๒๕๖๔	๔๖
ตารางที่ ๔.๒ แสดงข้อมูลการบังคับใช้กฎหมายใน ๑๐ ข้อหาหลัก	๔๘
ตารางที่ ๔.๓ สรุปผลการวิเคราะห์สาเหตุการเกิดอุบัติเหตุทางถนน	๖๔
ตารางที่ ๔.๔ แสดงข้อมูลสถิติจำนวนครั้งของการเกิดอุบัติเหตุ จำนวนผู้บาดเจ็บ และข้อมูลจำนวนผู้เสียชีวิตจากอุบัติเหตุในระหว่างปี พ.ศ.๒๕๖๑ - ๒๕๖๔	๖๗
ตารางที่ ๔.๕ แสดงข้อมูลสถิติค่าเฉลี่ยของข้อมูล ๓ ปีย้อนหลังเกี่ยวกับจำนวนครั้ง ของการเกิดอุบัติเหตุจำนวนผู้บาดเจ็บและข้อมูลสถิติจำนวนผู้เสียชีวิต จากอุบัติเหตุในระหว่างปี พ.ศ.๒๕๖๑ - ๒๕๖๔	๖๘
ตารางที่ ๔.๖ แสดงข้อมูลสถิติการเกิดอุบัติเหตุกรณีเสียชีวิตแยกเป็นแต่ละอำเภอ	๖๘

สารบัญญภาพ

หน้า

ภาพที่ ๓.๑	โครงการยกระดับความปลอดภัยบริเวณทางหลวงหมายเลข ๒๑๒ บริเวณสี่แยกไฟแดง บ้านโคกสูง บ้านบางทรายใหญ่ ต.โพนทราย อ.เมืองมุกดาหาร จังหวัดมุกดาหาร	๒๓
ภาพที่ ๓.๒	บริเวณหน้าวัดป่าสามัคคีบ้านเหมืองบ่า	๒๔
ภาพที่ ๓.๓	สภาพบริเวณจุดกลับรถหน้าวัดป่าสามัคคีบ้านเหมืองบ่า	๒๕
ภาพที่ ๓.๔	สภาพถนนบริเวณหน้าด่านกักกันสัตว์ ต.คำอาอวน อ.เมืองมุกดาหาร	๒๖
ภาพที่ ๓.๕	ลักษณะและสภาพพื้นที่จุดเสี่ยงบริเวณหน้าด่านกักกันสัตว์	๒๗
ภาพที่ ๓.๖	สภาพถนนบริเวณสี่แยกบ้านสมสะอาด-บ้านห้วยใหญ่	๒๘
ภาพที่ ๓.๗	สภาพถนนบริเวณทางแยกโค้งบ้านน้ำบ่อ ต.หนองบัว อ.ดงหลวง	๒๙
ภาพที่ ๓.๘	สภาพถนนบริเวณระหว่าง บ.โนนยาง-บ.จิว ต.โนนยาง อ.หนองสูง	๓๐
ภาพที่ ๓.๙	สภาพถนนบริเวณทางแยกเข้าวิทยาลัยการอาชีพ นวมินทราชินีมุกดาหาร	๓๑
ภาพที่ ๓.๑๐	สภาพถนนบริเวณจุดกลับรถบริเวณทางเข้า สำนักงานขนส่งจังหวัดมุกดาหาร ต.มุกดาหาร อ.เมืองมุกดาหาร	๓๒
ภาพที่ ๓.๑๑	สภาพถนนบริเวณจุดกลับรถด้านหน้าสำนักงานขนส่ง จังหวัดมุกดาหาร	๓๓
ภาพที่ ๓.๑๒	สภาพถนนบริเวณหน้าโรงเรียนบึงอุทัย ต.นาสีนวล อ.เมืองมุกดาหาร	๓๔
ภาพที่ ๓.๑๓	สภาพถนนบริเวณทางหลวงเส้น ๒๓๗๐ ถนนนิคมคำสร้อย-หนองสูง อ.นิคมคำสร้อย	๓๕
ภาพที่ ๓.๑๔	สภาพถนนบริเวณจุดกลับรถ บ้านเหล่าหลวง หมู่ที่ ๑๑ ต.หนองแวง อ.นิคมคำสร้อย	๓๖
ภาพที่ ๓.๑๕	สภาพถนนบริเวณโค้งบ้านศรีถาวร ต.กกตูม อ.ดงหลวง	๓๗
ภาพที่ ๓.๑๖	สภาพถนนบริเวณหน้า อบต.หนองเอี่ยน ต.หนองเอี่ยน หมู่ที่ ๑ อ.คำชะอี	๓๘
ภาพที่ ๓.๑๗	สภาพถนนบริเวณถนนสี่เลนสร้างใหม่บ้านโคกป่าหวาย - ดงภู อ.คำชะอี	๓๙
ภาพที่ ๓.๑๘	สภาพถนนบริเวณบริเวณจุดตัดทางหลวงหมายเลข ๑๒ ช่วงตอนนาไคร้-หนองบงตัดกับถนนองค์การบริหารส่วนจังหวัด มห.ก ๑๐๐๐๕ สายบ้านน้ำเที่ยง -บ้านดอนป่าแคน (บริเวณบ้านโคกป่าหวาย)-บ้านไหนดน้ำแซบ)	๔๐
ภาพที่ ๓.๑๙	สภาพถนนบริเวณบริเวณหน้าอำเภอคำชะอี-โรงพยาบาลคำชะอี อ.คำชะอี	๔๒

สารบัญภาพ (ต่อ)

หน้า

ภาพที่ ๔.๑	การดำเนินการถนนตัวอย่าง(ถนนปลอดภัย)	๔๖
ภาพที่ ๔.๒	การดำเนินการถนนตัวอย่างของสถานีตำรวจภูธรกุดชุม อำเภอดงหลวง จังหวัดมุกดาหาร	๔๗
ภาพที่ ๔.๓	มาตรการ “๑๐ รสขม” ของสำนักงานตำรวจแห่งชาติ	๔๗
ภาพที่ ๔.๔	เทศบาลเมืองมุกดาหารรณรงค์ป้องกันการเกิดอุบัติเหตุทางถนน และการสวมหมวกนิรภัยในสถานศึกษาที่โรงเรียนมุกดาลัย อำเภอเมืองมุกดาหาร	๕๐
ภาพที่ ๔.๕	การดำเนินการรณรงค์ป้องกันการเกิดอุบัติเหตุทางถนนในรถโดยสาร ประจำทางและรถสามล้อรับจ้างในจังหวัดมุกดาหาร ที่บริเวณสถานีขนส่งผู้โดยสารจังหวัดมุกดาหาร	๕๑
ภาพที่ ๔.๖	การดำเนินการรณรงค์ป้องกันการเกิดอุบัติเหตุทางถนน ที่บริเวณสถานีขนส่งผู้โดยสารจังหวัดมุกดาหาร	๕๒
ภาพที่ ๔.๗	การประชุมคณะกรรมการวิเคราะห์จุดเสี่ยง ที่ทำให้เกิดอุบัติเหตุในจังหวัดมุกดาหาร	๕๔
ภาพที่ ๔.๘	การดำเนินการในโครงการ/กิจกรรมต่าง ๆ ในปีงบประมาณ พ.ศ.๒๕๖๔ ของสำนักงานขนส่งจังหวัดมุกดาหาร	๕๕
ภาพที่ ๔.๙	การรณรงค์ป้องกันและลดอุบัติเหตุทางถนนในเทศกาลปีใหม่และสงกรานต์	๕๖
ภาพที่ ๔.๑๐	การตรวจการขนส่งตามพระราชบัญญัติการขนส่งทางบก พ.ศ.๒๕๒๒	๕๗
ภาพที่ ๔.๑๑	การตรวจวัดความเร็วของรถตามพระราชบัญญัติ การขนส่งทางบก พ.ศ.๒๕๒๒	๕๗
ภาพที่ ๔.๑๒	การจัดกิจกรรมในโครงการนักเรียนรุ่นใหม่มีใบขับขี่	๕๘
ภาพที่ ๔.๑๓	การประชุมคณะกรรมการวิเคราะห์อุบัติเหตุจังหวัดมุกดาหาร ณ ห้องประชุมการบูร สำนักงานสาธารณสุขจังหวัดมุกดาหาร	๖๕
ภาพที่ ๔.๑๔	การประชุมเพื่อหารือร่วมกันเพื่อหาแนวทางในการแก้ไขอุบัติเหตุ ทางถนนของคณะกรรมการวิเคราะห์อุบัติเหตุจังหวัดมุกดาหาร และภาคเครือข่าย	๖๖

สารบัญกราฟ

หน้า

กราฟที่ ๔.๑ แสดงจำนวนผู้เสียชีวิตแยกรายเดือน ย้อนหลัง ๓ ปี ระหว่าง พ.ศ.๒๕๖๑-๒๕๖๔	๕๙
กราฟที่ ๔.๒ แสดงจำนวนผู้เสียชีวิตจากอุบัติเหตุรายอำเภอ ระหว่าง พ.ศ.๒๕๖๑-๒๕๖๔	๖๐
กราฟที่ ๔.๓ แสดงจำนวนผู้เสียชีวิตจากอุบัติเหตุทางถนน เปรียบเทียบระหว่างปีงบประมาณ พ.ศ.๒๕๖๓-๒๕๖๔	๖๐
กราฟที่ ๔.๔ แสดงช่วงอายุของผู้ที่เกิดอุบัติเหตุในปีงบประมาณ พ.ศ.๒๕๖๔	๖๑
กราฟที่ ๔.๕ แสดงช่วงเวลาการเกิดอุบัติเหตุ	๖๑
กราฟที่ ๔.๖ แสดงประเภทของถนนที่เกิดอุบัติเหตุ	๖๒
กราฟที่ ๔.๗ แสดงสาเหตุการเกิดอุบัติเหตุ	๖๒
กราฟที่ ๔.๘ แสดงประเภทยานพาหนะที่เกิดอุบัติเหตุ	๖๓
กราฟที่ ๔.๙ แสดงการใช้เครื่องป้องกันอุบัติเหตุ	๖๓

บทที่ ๑

โครงการวิเคราะห์จุดเสี่ยงที่ทำให้เกิดอุบัติเหตุทางถนนในจังหวัดมุกดาหาร

๑. หลักการและเหตุผล

จากข้อมูลทางสถิติการเกิดอุบัติเหตุทางถนนของจังหวัดมุกดาหารระหว่างปี พ.ศ.๒๕๕๙-๒๕๖๓ มีจำนวนผู้ประสบภัยที่เกิดจากอุบัติเหตุทางถนน โดยมีอุบัติเหตุเฉลี่ยต่อปีจำนวน ๖,๑๘๒ ครั้ง มีผู้บาดเจ็บเฉลี่ยต่อปีจำนวน ๑,๔๐๑ คน และมีผู้เสียชีวิตเฉลี่ยต่อปี จำนวน ๙๘ คน ซึ่งประชากรของจังหวัดมุกดาหารทั้งจังหวัด ในปี พ.ศ.๒๕๖๓ มีจำนวนประมาณ ๓๕๓,๑๗๔ คน ซึ่งเป็นจำนวนที่มากพอสมควรและเนื่องจากจังหวัดมุกดาหารเป็นพื้นที่เขตเศรษฐกิจพิเศษที่ประชาชนและนักท่องเที่ยวเดินทางมายังจังหวัดมุกดาหารเฉลี่ยระหว่างปี พ.ศ.๒๕๖๒-๒๕๖๓ มีจำนวน ๑,๘๘๙,๔๙๐ คน ประกอบกับเป็นจังหวัดที่มีความโดดเด่นในด้านวัฒนธรรมของชนเผ่าต่าง ๆ ๗ ชนเผ่า และเมืองชายแดนระหว่างประเทศสาธารณรัฐประชาธิปไตยประชาชนลาวและประเทศไทย จึงมีนักท่องเที่ยวทั้งชาวไทยและชาวต่างชาติต่าง ๆ เดินทางมาเป็นจำนวนมากในแต่ละปี การที่มีการเกิดอุบัติเหตุทางถนนเป็นปัจจัยหนึ่งที่ทำให้นักท่องเที่ยวไม่พึงประสงค์ ดังนั้น สำนักงานขนส่งจังหวัดมุกดาหารพิจารณาเห็นว่า จังหวัดมุกดาหารมีจุดเสี่ยงที่จะทำให้เกิดอุบัติเหตุในหลายจุด ในอำเภอต่าง ๆ ทั้ง ๗ อำเภอ ของจังหวัด โดยเฉพาะในเขตอำเภอเมืองมุกดาหาร ดอนตาล คำชะอี และอำเภอนิคมน้ำอ้อย ดังนั้น จึงเห็นควรที่จะศึกษาวิเคราะห์หาจุดเสี่ยงที่คาดว่าจะทำให้เกิดอุบัติเหตุ เพื่อหาแนวทางในการแก้ไขปัญหาและลดการสูญเสียชีวิตและทรัพย์สินของประชาชน และสร้างความเชื่อมั่นให้กับนักท่องเที่ยวที่เดินทางมายังจังหวัดมุกดาหารให้มีความปลอดภัยในการเดินทางเพิ่มมากขึ้น

๒. วัตถุประสงค์

๒.๑ เพื่อวิเคราะห์หาจุดเสี่ยงที่ทำให้เกิดอุบัติเหตุทางถนนในถนนสายหลักและสายรองในจังหวัดมุกดาหาร

๒.๒ เพื่อหาแนวทางการแก้ไขปัญหาและลดการเกิดอุบัติเหตุทางถนนที่เกิดขึ้นจากจุดเสี่ยงในจังหวัดมุกดาหาร

๓. ขอบเขตพื้นที่การดำเนินการ

๓.๑ อำเภอต่าง ๆ ทั้ง ๗ อำเภอ ของจังหวัดมุกดาหาร ได้แก่ อำเภอเมือง อำเภอหว้านใหญ่ อำเภอนิคมน้ำอ้อย อำเภอดอนตาล อำเภอคำชะอี อำเภอหนองสูง และอำเภอดงหลวง

๓.๒ เป็นจุดเสี่ยงที่อยู่ในพื้นที่ตำบลเป้าหมาย ๒๓ ตำบล ที่ศูนย์อำนวยการความปลอดภัยทางถนนจังหวัดมุกดาหาร กำหนดไว้ในปีงบประมาณ พ.ศ.๒๕๖๔ โดย จังหวัดมุกดาหารมีตำบลทั้งหมด ๕๔ ตำบล แต่ละอำเภอมีตำบลในพื้นที่เป้าหมาย ดังนี้

- อำเภอเมืองมุกดาหาร จำนวน ๗ ตำบล ได้แก่ ตำบลศรีบุญเรือง(เทศบาลเมืองมุกดาหาร) ตำบลมุกดาหาร ตำบลคำอาฮวน ตำบลบางทรายใหญ่ ตำบลคำป่าหลาย ตำบลโพนทรายและตำบลนาสีนวน

- อำเภอห้วยน้ำใหญ่ จำนวน ๓ ตำบล ได้แก่ ตำบลบางทรายน้อย ตำบลป่งขามและตำบลห้วยน้ำใหญ่
- อำเภอนิคมน้ำอ่าว จำนวน ๑ ตำบล ได้แก่ ตำบลหนองแวง
- อำเภอคลองหลวง จำนวน ๒ ตำบล ได้แก่ ตำบลหนองบัวและตำบลกกตูม
- อำเภอดอนตาล จำนวน ๖ ตำบล ได้แก่ ตำบลบ้านแก้ง ตำบลบ้านบาก ตำบลนาสะเม้ง ตำบลโพธิ์ไทร ตำบลดอนตาลผาสุก และตำบลป่าไร่
- อำเภอคำชะอี จำนวน ๓ ตำบล ได้แก่ ตำบลหนองเอี่ยน ตำบลคำชะอี และตำบลบ้านค้อ
- อำเภอหนองสูง จำนวน ๑ ตำบล ได้แก่ ตำบลโนนยาง

๔. การดำเนินการ ดังนี้

๔.๑ การศึกษา ค้นคว้าและรวบรวมข้อมูลที่เกี่ยวข้องและการสืบสวน วิเคราะห์หาสาเหตุของจุดเสี่ยงในถนนสายต่าง ๆ ใน จังหวัดมุกดาหารที่เกิดจากปัจจัยด้านต่างๆ ที่เกิดขึ้นจาก คน รถ ถนน และสิ่งแวดล้อมอื่น ๆ ที่เป็นสาเหตุให้เกิดอุบัติเหตุ เช่น การขับขีที่ประมาทและใช้ความเร็วสูง ผู้ขับขีมีอาการเมา รถมีสภาพที่อุปกรณ์ส่วนควบไม่ปลอดภัย เครื่องหมายจราจรที่ติดตั้งในจุดที่ไม่เหมาะสม จุดกลับรถที่กำหนดไว้ไม่เหมาะสมกับสภาพการจราจร สภาพของไหล่ทางที่แคบ ต้นไม้ที่ยื่นมาตามแนวไหล่ทาง ทางลาดชันเป็นเนินต่างระดับ ทางโค้งหักศอก แสงสว่างไม่เพียงพอ ฝนตก มีหมอกหนาทำให้ทัศนวิสัยในการมองไม่ดี เป็นต้น

๔.๒ รูปแบบการดำเนินงาน

โดยเน้นการดำเนินงานในพื้นที่ภายใต้แนวคิดการยึดพื้นที่เป็นที่ตั้ง (Area Approach) โดยใช้กลไกศูนย์อำนวยการความปลอดภัยทางถนนทุกระดับ ได้แก่ ศูนย์อำนวยการความปลอดภัยทางถนนจังหวัด ศูนย์อำนวยการความปลอดภัยทางถนนอำเภอ และศูนย์อำนวยการความปลอดภัยทางถนนองค์กรปกครองส่วนท้องถิ่น และการมีส่วนร่วมของประชาชนในพื้นที่

การดำเนินงาน โดย ขนส่งจังหวัดมุกดาหารในฐานะเป็นคณะกรรมการศูนย์อำนวยการความปลอดภัยทางถนนจังหวัดมุกดาหาร และเป็นคณะทำงานเพื่อขับเคลื่อนการป้องกันและลดอุบัติเหตุทางถนนจังหวัดมุกดาหาร มีความประสงค์ให้การดำเนินการของโครงการวิเคราะห์จุดเสี่ยงที่ทำให้เกิดอุบัติเหตุทางถนนจังหวัดมุกดาหาร ดำเนินการบูรณาการร่วมทำงานกับคณะทำงานวิเคราะห์สาเหตุการเกิดอุบัติเหตุทางถนนระดับจังหวัด ซึ่งประกอบด้วยหน่วยงาน สำนักงานป้องกันและบรรเทาสาธารณภัยจังหวัด สำนักงานสาธารณสุขจังหวัด กองกำกับการตำรวจภูธรจังหวัดมุกดาหาร แขวงทางหลวงจังหวัดมุกดาหาร แขวงหลวงชนบทมุกดาหาร และสำนักงานขนส่งจังหวัดมุกดาหาร อำเภอทั้ง ๗ อำเภอของจังหวัดมุกดาหาร องค์กรปกครองส่วนท้องถิ่นจังหวัดมุกดาหาร บริษัทกลางคุ้มครองผู้ประสบภัยจากรถ จำกัด อาสาสมัคร มูลนิธิ และหน่วยงานอื่นๆที่เกี่ยวข้องของจังหวัดมุกดาหาร โดย รวบรวมข้อมูลจุดเสี่ยงของอำเภอต่าง ๆ ทั้ง ๗ อำเภอ ของจังหวัดมุกดาหาร ได้แก่ อำเภอเมือง อำเภอห้วยน้ำใหญ่ อำเภอนิคมน้ำอ่าว อำเภอดอนตาล อำเภอคำชะอี อำเภอหนองสูง และอำเภอคลองหลวง ดำเนินการจัดการประชุมร่วมกันเพื่อพิจารณาและวิเคราะห์สาเหตุการเกิดอุบัติเหตุทางถนนในจุดเสี่ยงต่าง ของจังหวัดมุกดาหาร หรือคาดว่าจะเกิดอุบัติเหตุในจุดเสี่ยงนั้นๆ กำหนดหลักเกณฑ์ในการพิจารณาคัดเลือกจุดเสี่ยงตามลำดับความสำคัญ โดยนำข้อมูลที่เกี่ยวข้องได้แก่ สถิติการเกิดอุบัติเหตุในพื้นที่เสี่ยงของจังหวัดมุกดาหารจากสำนักงานป้องกันและบรรเทาสาธารณภัยจังหวัด ข้อมูลการวิเคราะห์อุบัติเหตุของคณะทำงานวิเคราะห์สาเหตุการเกิดอุบัติเหตุทางถนนระดับจังหวัด การ

วิเคราะห์ข้อมูลด้านวิศวกรรมของหน่วยงานแขวงทางหลวงจังหวัดมุกดาหารและแขวงหลวงชนบทจังหวัดมุกดาหาร เพื่อมาสรุปผลการดำเนินงานของโครงการฯ และจัดทำแผนปฏิบัติการในการขับเคลื่อนและผลักดันการแก้ไขปัญหา ในจุดเสี่ยงแต่ละจุดให้มีการดำเนินงานที่บรรลุผลเป็นรูปธรรมตามกรอบแนวทาง โดยผ่านกระบวนการในการวิเคราะห์ จุดเสี่ยงในแต่ละจุด การแก้ไขปัญหาและลดการเกิดอุบัติเหตุทางถนน ตามหลักด้านวิศวกรรมของแขวงทางหลวง จังหวัดมุกดาหารและแขวงหลวงชนบทมุกดาหารและคณะทำงานในโครงการวิเคราะห์จุดเสี่ยงฯและหน่วยงานที่เกี่ยวข้องดังกล่าว จัดหางบประมาณที่ใช้ดำเนินการและระยะเวลาการดำเนินการ ผู้รับผิดชอบโครงการฯ พร้อมทั้งจัดทำสรุปรายงานข้อมูลนำเสนอคณะกรรมการศูนย์อำนวยการความปลอดภัยทางถนนจังหวัดมุกดาหารรับทราบผลการดำเนินงานต่อไป

๔.๓. การจัดทำรายงานสรุปผลการดำเนินการของโครงการวิเคราะห์จุดเสี่ยงฯ โดยนำผลที่ได้จากการศึกษา การวิเคราะห์ข้อมูลที่เกี่ยวข้องกับจุดเสี่ยงมาประมวลผล เพื่อให้ได้แนวทางการปฏิบัติงานของหน่วยงานที่เกี่ยวข้อง ที่ร่วมบูรณาการทำงานร่วมกันและวิธีการในการแก้ไขปัญหาและลดอุบัติเหตุทางถนน ในถนนสายต่างๆ ทั้งสายหลัก และถนนสายรองใน จังหวัดมุกดาหาร ที่เป็นปัจจัยด้านจุดเสี่ยงที่เกี่ยวกับถนนและสภาพแวดล้อมอื่น ๆ ในการช่วยลด การเกิดอุบัติเหตุทางถนน ลดการสูญเสียชีวิตและทรัพย์สินของประชาชนที่ใช้รถใช้ถนนในเส้นทางสายต่าง ๆ ที่เป็น รูปธรรมอย่างชัดเจนและแจ้งเวียนร่างรายงานผลการศึกษาของโครงการฯ ให้หน่วยงานที่เกี่ยวข้องรับทราบและ ให้ข้อเสนอแนะ รวบรวมข้อมูลมาจัดทำรายงานสรุปเสนอผู้ว่าราชการจังหวัดมุกดาหาร ซึ่งเป็นประธาน คณะกรรมการศูนย์อำนวยการความปลอดภัยทางถนนจังหวัดมุกดาหารและกรรมการขนส่งทางบกรับทราบผลการ ดำเนินงานของโครงการฯดังกล่าวต่อไป

๕. งบประมาณ

ได้รับอนุมัติงบประมาณจากกองทุนผู้ประสบภัยจากรถ (กปถ.) จำนวน ๑๐๓,๐๐๐ บาท (หนึ่งแสนสามพัน บาทถ้วน) เมื่อวันที่ ๑๕ พฤศจิกายน พ.ศ.๒๕๖๓

๖. ประโยชน์ที่คาดว่าจะได้รับ

๖.๑ สถิติการเกิดอุบัติเหตุทางถนนที่เกิดจากจุดเสี่ยงในถนนสายหลักและถนนสายรองใน จังหวัดมุกดาหาร ลดลง (โดยเปรียบเทียบจำนวนผู้เสียชีวิตจากอุบัติเหตุทางถนนในปีงบประมาณ พ.ศ.๒๕๖๓ เทียบกับปีงบประมาณ พ.ศ.๒๕๖๔ (ระหว่างวันที่ ๑๕ พฤศจิกายน ๒๕๖๓ – ๓๐ กันยายน ๒๕๖๔) ลดลง ๑๐%

๑. จุดเสี่ยงที่ทำให้เกิดอุบัติเหตุทางถนนใน จังหวัดมุกดาหารได้รับการปรับปรุงและดำเนินการแก้ไขอย่าง เป็นรูปธรรมตามหลักการด้านวิศวกรรมจากหน่วยงานที่เกี่ยวข้อง

บทที่ ๒

กรอบแนวคิด

๒.๑ กรอบแนวคิดที่เกี่ยวข้อง

แผนแม่บทความปลอดภัยทางถนน พ.ศ. ๒๕๖๑ - ๒๕๖๔

ตามที่ระเบียบสำนักนายกรัฐมนตรีว่าด้วยการป้องกันและลดอุบัติเหตุทางถนน พ.ศ.๒๕๕๔ ข้อ ๕(๑) ได้กำหนดแนวทางการป้องกันและลดอุบัติเหตุทางถนน โดยจัดทำแผนแม่บทความปลอดภัยทางถนน เป้าหมายและแนวทางการดำเนินการเพื่อป้องกันและลดอุบัติเหตุทางถนนเสนอคณะรัฐมนตรีอนุมัติ เพื่อให้หน่วยงานที่เกี่ยวข้องนำไปปฏิบัติ ซึ่งคณะรัฐมนตรี เมื่อวันที่ ๑๒ กุมภาพันธ์ ๒๕๖๒ ได้ลงมติพิจารณาอนุมัติแผนแม่บทความปลอดภัยทางถนน พ.ศ. ๒๕๖๑ - ๒๕๖๔

โครงการวิเคราะห์จุดเสี่ยงที่ทำให้เกิดอุบัติเหตุทางถนนในจังหวัดมุกดาหาร ดำเนินการตามกรอบแนวทางของแผนแม่บทความปลอดภัยทางถนน พ.ศ. ๒๕๖๑ - ๒๕๖๔ ในยุทธศาสตร์ที่ ๔ ประชากรรัฐเพื่อถนนปลอดภัย ประเด็นการขับเคลื่อนด้านการลดปัจจัยเสี่ยงด้านถนนที่เกี่ยวข้องกับจุดเสี่ยง และกรอบการขับเคลื่อน ที่ ๓ ประเทศไทยขนส่งทางถนนปลอดภัย ๔.๐ และใช้กลไกของ “คณะทำงานวิเคราะห์สาเหตุการเกิดอุบัติเหตุทางถนน” เพื่อดำเนินการสืบสวนอุบัติเหตุเชิงลึก โดยการดำเนินการในลักษณะบูรณาการร่วมกับหน่วยงานที่เกี่ยวข้อง ได้แก่ คณะทำงานวิเคราะห์สาเหตุการเกิดอุบัติเหตุทางถนนระดับจังหวัด ซึ่งประกอบด้วยหน่วยงาน สำนักงานป้องกันและบรรเทาสาธารณภัยจังหวัด สำนักงานสาธารณสุขจังหวัด สถานีตำรวจภูธรจังหวัดมุกดาหาร แขวงทางหลวงจังหวัดมุกดาหาร แขวงทางหลวงชนบทมุกดาหาร และสำนักงานขนส่งจังหวัดมุกดาหาร อำเภอทั้ง ๗ อำเภอของจังหวัดมุกดาหาร องค์กรปกครองส่วนท้องถิ่นจังหวัดมุกดาหาร บริษัทกลางคุ้มครองผู้ประสบภัยจากรถ จำกัด อาสาสมัคร มูลนิธิ และหน่วยงานอื่นๆ ที่เกี่ยวข้องของจังหวัดมุกดาหาร เพื่อดำเนินการวิเคราะห์ข้อมูลอุบัติเหตุและสรุปประเด็นสำคัญ ข้อเสนอแนะในการแก้ไขปัญหา เสนอต่อคณะกรรมการศูนย์อำนวยการความปลอดภัยทางถนนจังหวัดและได้ข้อมูลมาประกอบการพิจารณาเพื่อกำหนดมาตรการ แนวทางในการป้องกันและลดอุบัติเหตุทางถนนของจังหวัดมุกดาหาร

และโครงการวิเคราะห์จุดเสี่ยงฯ ดำเนินงานตามกรอบแนวทางของคณะกรรมการอำนวยการความปลอดภัยทางถนน (ในช่วงเทศกาลสำคัญ เช่น ปีใหม่และสงกรานต์) ในการประชุมครั้งที่ ๔/๒๕๖๓ เมื่อวันที่ ๒ ธันวาคม ๒๕๖๓ ณ ห้องประชุม ๑ ปภ. อาคาร ๓ ชั้น ๕ กรมป้องกันและบรรเทาสาธารณภัย โดยรัฐมนตรีช่วยว่าการกระทรวงมหาดไทย(นายนิพนธ์ บุญญามณี) เป็นประธาน ได้มอบแนวทางและได้นำนโยบายที่เกี่ยวข้องมาดำเนินงานสู่การปฏิบัติ ดังนี้

๑) **ให้หน่วยงานทุกภาคส่วนให้ความสำคัญกับการป้องกันและลดอุบัติเหตุทางถนนและให้ร่วมกันขับเคลื่อนการดำเนินการป้องกันและลดอุบัติเหตุทางถนนตามกรอบแผนบูรณาการป้องกันและลดอุบัติเหตุทางถนนและถือปฏิบัติตามแผนปฏิบัติการของแต่ละหน่วยงานเข้มข้น จริงจังและต่อเนื่อง รวมทั้งนำแนวทางการเฝ้าระวังป้องกันการแพร่ระบาดของโรคติดเชื้อไวรัสโคโรนา ๒๐๑๙(COVIC-๑๙) มาดำเนินการเพื่อให้ประชาชนและเจ้าหน้าที่ผู้ปฏิบัติงานเดินทางสัญจรอย่างปลอดภัย**

๒) ให้ความสำคัญดำเนินงานในพื้นที่ภายใต้แนวคิดการยึดพื้นที่เป็นที่ตั้ง (Area Approach) โดยใช้กลไกศูนย์อำนวยการความปลอดภัยทางถนนทุกระดับ ได้แก่ ศูนย์อำนวยการความปลอดภัยทางถนนจังหวัด ศูนย์อำนวยการความปลอดภัยทางถนนอำเภอ และศูนย์อำนวยการความปลอดภัยทางถนนองค์กรปกครองส่วนท้องถิ่น โดยคำนึงถึงการมีส่วนร่วมของประชาชนในพื้นที่

๓) ให้บังคับใช้กฎหมายอย่างเข้มงวด จริงจังและต่อเนื่อง โดยเฉพาะกรณีอุบัติเหตุเกิดจากปัจจัยเสี่ยงหลักที่เกิดอุบัติเหตุทางถนนและเสียชีวิต ได้แก่ ดื่มแล้วขับ ขับรถเร็วเกินกฎหมายกำหนด การไม่สวมหมวกนิรภัยและรถจักรยานยนต์และดำเนินการตามมาตรการ “ตรวจวัดระดับแอลกอฮอล์” และใช้กลไกของสังคมเพื่อป้องปราม ตักเตือนผู้ที่มีพฤติกรรมเสี่ยงในพื้นที่อย่างเข้มข้น ในการตั้งจุดตรวจหลักและด่านชุมชน ในพื้นที่ระดับอำเภอ ตำบลและหมู่บ้าน ร่วมกันป้องกันและลดอุบัติเหตุทางถนนในระดับท้องถิ่น

๔) การให้นำข้อมูลการเกิดอุบัติเหตุทางถนนในพื้นที่มาวิเคราะห์ เพื่อจัดทำแนวทาง มาตรการ การป้องกันและแก้ไขปัญหาให้ตรงกับสภาพข้อเท็จจริงในพื้นที่ เช่น ปัญหาจุดเสี่ยง จุดอันตรายและจุดที่เกิดอุบัติเหตุบ่อยครั้ง เป็นต้น

๒.๒ หลักเกณฑ์การคัดเลือกจุดเสี่ยง

จุดเสี่ยงที่จะนำมาวิเคราะห์ใน “โครงการวิเคราะห์จุดเสี่ยงที่ทำให้เกิดอุบัติเหตุทางถนนในจังหวัดมุกดาหาร” มีหลักเกณฑ์การคัดเลือกจุดเสี่ยง ดังนี้

๑) เป็นจุดเสี่ยงที่ทำให้เกิดอุบัติเหตุทางถนนในช่วงปี ๒๕๖๑-๒๕๖๔ (โดยมีข้อมูลสถิติการเกิดอุบัติเหตุจากคณะกรรมการวิเคราะห์อุบัติเหตุทางถนนจังหวัดมุกดาหารประกอบการพิจารณา)

๒) เป็นจุดเสี่ยงที่อยู่ในพื้นที่ตำบลเป้าหมาย ๒๓ ตำบล ที่ศูนย์อำนวยการความปลอดภัยทางถนนจังหวัดมุกดาหาร กำหนดไว้ในปีงบประมาณ พ.ศ.๒๕๖๔ โดย จังหวัดมุกดาหารมีตำบลทั้งหมด ๕๔ ตำบล แต่ละอำเภอมีตำบลในพื้นที่เป้าหมาย ดังนี้

- อำเภอเมืองมุกดาหาร จำนวน ๗ ตำบล ได้แก่ ตำบลศรีบุญเรือง ตำบลมุกดาหาร ตำบลคำอาฮวน ตำบลบางทรายใหญ่ ตำบลคำป่าหลาย ตำบลโพนทรายและตำบลนาสีนวน
 - อำเภอนาน้อย จำนวน ๓ ตำบล ได้แก่ ตำบลบางทรายน้อย ตำบลปงขามและตำบลห้วยน้ำใหญ่
 - อำเภอนิคมน้ำอ้อย จำนวน ๑ ตำบล ได้แก่ ตำบลหนองแวง
 - อำเภอดงหลวง จำนวน ๒ ตำบล ได้แก่ ตำบลหนองบัวและตำบลกกตูม
 - อำเภอดอนตาล จำนวน ๖ ตำบล ได้แก่ ตำบลบ้านแก้ง ตำบลบ้านบาก ตำบลนาสะเม้ง ตำบลโพธิ์ไทร ตำบลดอนตาลผาสุก และตำบลป่าไร่
 - อำเภอคำชะอี จำนวน ๓ ตำบล ได้แก่ ตำบลหนองเอี่ยน ตำบลคำชะอี และตำบลบ้านค้อ
 - อำเภอหนองสูง จำนวน ๑ ตำบล ได้แก่ ตำบลโนนยาง
- ๓) เป็นจุดเสี่ยงที่ได้รับงบประมาณในปีงบประมาณ พ.ศ.๒๕๖๓-๒๕๖๔ มาดำเนินการแก้ไข ปัญหา และอยู่ระหว่างรอการจัดสรรงบประมาณเพื่อมาดำเนินการในปีงบประมาณต่อไป

๒.๓ ปัจจัยเสี่ยงที่ทำให้เกิดอุบัติเหตุ

ข้อมูลจากแผนบูรณาการป้องกันและลดอุบัติเหตุทางถนนช่วงเทศกาลสงกรานต์ พ.ศ.๒๕๖๔

นิยามปัจจัยเสี่ยงที่ทำให้เกิดอุบัติเหตุ **ด้านคน และด้านถนนและสิ่งแวดลอม** ดังนี้

๑) ด้านคน

พฤติกรรมเสี่ยงในการใช้รถใช้ถนนของผู้ขับขี่และผู้ใช้เส้นทาง ความประมาท ความสามารถของผู้ขับขี่ลดลงเนื่องจากสภาพร่างกายไม่พร้อม การไม่ชำนาญเส้นทาง การไม่เคารพกฎจราจร ขาดวินัยในการใช้รถใช้ถนนร่วมกัน การไม่ใช้อุปกรณ์นิรภัย

๒) ด้านยานพาหนะ

ขาดความพร้อมด้านอุปกรณ์พื้นฐานในรถยนต์ ขาดความพร้อมด้านอุปกรณ์ความปลอดภัย การปรับแต่งสภาพยานพาหนะ การบรรทุกหรือโดยสารที่ไม่ปลอดภัย

๓) ด้านถนนและสิ่งแวดลอม

ลักษณะทางกายภาพของถนนไม่สมบูรณ์ เช่น ผิวถนนเป็นหลุม บ่อ และถนนอยู่ระหว่างก่อสร้างหรือซ่อมแซมถนน สภาพการจราจรที่หนาแน่น อุปกรณ์ควบคุมการจราจรมีสภาพไม่สมบูรณ์ ป้ายเตือนป้ายสัญลักษณ์ติดตั้งในตำแหน่งที่ไม่เหมาะสมและไม่ชัดเจน จุดเสี่ยง จุดอันตราย จุดตัดรถไฟ จุดที่เกิดอุบัติเหตุบ่อย ๆ ยังไม่ได้รับการแก้ไข

ข้อมูลแผนยุทธศาสตร์และแผนแม่บทความปลอดภัยในการใช้รถใช้ถนนของกรมการขนส่งทางบก ปี พ.ศ. ๒๕๕๙

กรมการขนส่งทางบก โดยกองทุนเพื่อความปลอดภัยในการใช้รถใช้ถนน (กปถ.) ได้ร่วมกับมหาวิทยาลัยนเรศวร และ ๕ มหาวิทยาลัย ได้แก่ มหาวิทยาลัยเชียงใหม่ (มช.) มหาวิทยาลัยขอนแก่น (มข.) มหาวิทยาลัยเทคโนโลยีสุรนารี(มทส.) มหาวิทยาลัยเทคโนโลยีพระจอมเกล้าธนบุรี(มจธ.) และมหาวิทยาลัยสงขลานครินทร์(มอ.) กระทรวงสาธารณสุข โดย สำนักกระบาดวิทยาและศูนย์วิจัยอุบัติเหตุแห่งประเทศไทย (TARC) ได้ทำการศึกษาสาเหตุของอุบัติเหตุได้พบว่าการศึกษาการสืบสวนสาเหตุของอุบัติเหตุ (Crash Investigation) ของสำนักงานนโยบายและแผนการขนส่งและจราจร(สนข.) ที่ได้ร่วมกันทำการศึกษา กับ ๕ มหาวิทยาลัย ดังกล่าว มีผลการศึกษาที่สอดคล้องกัน โดยสรุป คือ ปัจจัยที่เกี่ยวข้องกับการเกิดอุบัติเหตุทางถนน มี ๔ ปัจจัยหลัก คือ คน ยานพาหนะ ถนนและสิ่งแวดลอม การเกิดอุบัติเหตุในแต่ละครั้งมีปัจจัยหลายปัจจัยมาเกี่ยวข้องกัน โดยผลการดำเนินการศึกษา สืบสวนสาเหตุของอุบัติเหตุของ สนข. ได้ผลการศึกษา ดังนี้ จากการศึกษาและทดลองปฏิบัติจริงทั้งโครงการ(รวม ๕ ภูมิภาค) ในระยะที่ ๑ และระยะที่ ๒ จำนวน ๑๔๓ กรณี พบว่า สาเหตุของการเกิดอุบัติเหตุสูงสุดมาจากความผิดพลาดของคน จำนวน ๔๘ กรณี คิดเป็น ๓๓.๕๗% รองลงมาจากคนและสิ่งแวดลอม

จำนวน ๔๖ กรณี คิดเป็น ๓๒% ลำดับที่ ๓ มาจากคน รถและถนนตามลำดับ จะเห็นได้ว่าความผิดพลาดของคนจะเกี่ยวข้องถึง ๑๒๓ กรณี คิดเป็น ๘๖.๐๑ % รายละเอียดตามตารางข้อมูลปัจจัยของการเกิดอุบัติเหตุ

ตารางที่ ๒.๑ ข้อมูลปัจจัยของการเกิดอุบัติเหตุ

มหาวิทยาลัย	สาเหตุของการเกิดอุบัติเหตุ							รวม
	ความผิดพลาด	ความบกพร่อง	ความบกพร่อง	คน+รถ	คน+ถนน	รถ+ถนน	คน+รถ+ถนน	
มจร.	๑๑ (๔๕.๘๓%)	๑ (๔.๑๗%)	-	๒ (๘.๓๓%)	๓ (๑๒.๕%)	-	๗ (๒๙.๑๗%)	๒๔ (๑๐๐%)
มข.	๑๖ (๓๖.๓๖%)	๖ (๑๓.๖๓%)	๕ (๑๑.๓๖%)	๒ (๔.๕๕%)	๘ (๑๘.๑๘%)	๔ (๙.๐๙%)	๓ (๖.๘๑%)	๔๔ (๑๐๐%)
มทส.	๘ (๓๐.๗๗%)	-	๑ (๓.๘๕%)	๓ (๑๑.๕๕%)	๙ (๓๔.๖๑%)	๑ (๑๐๐%)	๔ (๑๕.๓๘%)	๒๖ (๑๐๐%)
มช.	๕ (๒๐.๘๔%)	-	-	๒ (๘.๓๓%)	๑๔ (๕๘.๓๓%)	-	๓ (๑๒.๕%)	๒๔ (๑๐๐%)
มอ.	๘ (๓๒%)	๑ (๔.๐%)	๑ (๑๐๐%)	-	๑๒ (๔๘.๐%)	-	๓ (๑๒.๐%)	๒๕ (๑๐๐%)
รวม	๔๘ (๓๓.๕๗%)	๘ (๕.๖๐%)	๗ (๔.๙๐%)	๙ (๖.๒๙%)	๔๖ (๓๒.๑๖%)	๕ (๓.๕๐%)	๒๐ (๑๓.๙๘%)	๑๔๓ (๑๐๐%)

ที่มา: ศูนย์วิชาการเพื่อความปลอดภัยบนท้องถนน,๒๕๖๐

แผนยุทธศาสตร์และแผนแม่บทความปลอดภัยในการใช้รถใช้ถนนของกรมการขนส่งทางบก

ปี พ.ศ. ๒๕๕๙

จากข้อมูลการดำเนินการศึกษาและทบทวนปัจจัยการเกิดอุบัติเหตุทางบกจากงานวิจัยและหน่วยงานต่างๆ พบว่า สาเหตุหลักของการเกิดอุบัติเหตุหลัก ได้แก่ ความผิดพลาดของคน ความบกพร่องของรถ และความบกพร่องของถนนหรือสิ่งแวดล้อม โดยปัจจัยหลักแต่ละด้านประกอบด้วยปัจจัยรอง ดังนี้

๑) ปัจจัยด้านคน

จากข้อมูลการสืบสวนสาเหตุการเกิดอุบัติเหตุทางถนนสามารถสรุปผลของการเกิดอุบัติเหตุที่มีปัจจัยจากคนเข้ามาเกี่ยวข้องได้ ดังนี้

- ผู้เกี่ยวข้องที่เป็นผู้ควบคุมยานพาหนะที่เกิดเหตุ มักขาดความรู้เกี่ยวกับการใช้รถใช้ถนน และขาดทักษะที่ดีในการควบคุมยานพาหนะ ขาดสำนึกความรับผิดชอบต่อสาธารณะ เช่น ไม่ตระหนัก ไม่เห็นและไม่ได้มองรถข้างหน้า หรือรถทางตรง หรือให้ความสำคัญกับชีวิตเพื่อนร่วมทาง
- การทำผิด พระราชบัญญัติการจราจร พ.ศ.๒๕๒๒ไม่รักษาวินัยในการขับรถ เช่น ขับรถเร็วเกินกฎหมายกำหนด ไม่คาดเข็มขัดนิรภัย ไม่สวมหมวกนิรภัย การเสพสารออกฤทธิ์ต่อจิตประสาท เช่น ดื่มแอลกอฮอล์ก่อนขับรถ ใช้สารกระตุ้นร่างกาย ไม่มีใบอนุญาตขับรถ ขับรถตามคันหน้าอย่างกระชั้นชิด และการเปลี่ยนช่องจราจรกะทันหัน เพื่อแซงหรือกลับรถ
- สภาพร่างกายไม่พร้อมที่จะขับรถ เช่น ความล้า อ่อนเพลีย พักผ่อนไม่เพียงพอ
- การไม่คุ้นเคยกับถนนหรือรถที่ใช้ขับ

๒) ปัจจัยด้านยานพาหนะ

ผลของการออกสืบสวนในหลายกรณีพบประเด็นที่เกี่ยวข้องกับความบกพร่องของยวดยานโดยสรุปเป็นประเด็นหลักได้ ดังนี้

- ความแข็งแรงของโครงสร้างตัวถังรถโดยสารสาธารณะที่ประกอบในประเทศไทยไม่ได้มาตรฐาน เช่น ที่นั่งผู้โดยสารไม่มีเข็มขัดนิรภัยและระบบการยึดเก้าอี้ที่นั่งไม่แข็งแรง เป็นต้น
- อุปกรณ์ส่วนควบต่างๆ ของรถไม่ได้มาตรฐาน/ไม่มีข้อกำหนดกำกับ เช่น ล้อรถไม่มีดอกยางและเสื่อมสภาพ ระบบเบรกไม่สามารถทำงานได้เต็มประสิทธิภาพ ประตูล้อชำรุด เป็นต้น
- การดัดแปลงสภาพรถและการบรรทุกผู้โดยสารหรือน้ำหนักเกินจำนวนที่กำหนด
- ความแตกต่างระหว่างความสูงรถบรรทุกกับรถยนต์นั่งส่วนบุคคล รถจักรยานยนต์ เมื่อเกิดการชน หรือเฉี่ยวชน ทำให้ผู้ขับขี่ หรือผู้โดยสาร หลุดเข้าไปใต้ท้องรถบรรทุกได้
- การเกิดเงื่อนไขของจุดบอดของกระจกมองข้าง (Bind Spot) กับผู้ขับขี่รถกระบะ

๓) ปัจจัยด้านถนนและปัจจัยด้านสิ่งแวดล้อม

จากการวิเคราะห์สาเหตุอุบัติเหตุในกรณีศึกษาพบว่า ความบกพร่องของถนนเป็นปัจจัยต่อความรุนแรงของอุบัติเหตุ โดยสรุปเป็นประเด็นหลัก ดังนี้

- ทางลาดชันที่มีค่าสูงเกินกว่าความสามารถในการขับขี่แบบปกติ
- ทางฉุกเฉินสำหรับจอดรถของถนนที่ลาดชันหรือทางตัดผ่านหุบเขา ไม่ได้มาตรฐาน
- ระยะการมองเห็นที่ปลอดภัยถูกบดบัง เช่น ต้นไม้ สิ่งปลูกสร้างต่าง ๆ
- การเปิดจุดกลับรถบริเวณที่การจราจรคับคั่งหรือตรงกับทางเข้าออกหมู่บ้าน
- ทางเชื่อมอยู่ใกล้ทางแยกหรือบริเวณทางโค้งบนถนนที่มีความเร็วสูง
- การติดตั้งเครื่องหมายจราจรไม่เพียงพอและไม่เหมาะสม เช่น ป้ายบอกจุดกลับรถ
- ถนนลื่น เป็นหลุมเป็นบ่อโดยเฉพาะช่วงเวลาฝนตก

-ถนน ๒ ช่องจราจรที่มีไหล่ทางแคบ และลาดชัน ไม่มีการปรับกายภาพของถนนให้มีความปลอดภัย

-สภาพข้างทางที่อันตรายเนื่องจากสภาพในเขตปลอดภัย(Clear Zone) มีสิ่งกีดขวาง ซึ่งจะเพิ่มความรุนแรงของอุบัติเหตุ วัสดุที่ใช้เป็นวัสดุแข็ง เช่น หลักนำทางคอนกรีต (Guide Post) ต้นไม้ที่มีขนาดใหญ่เส้นผ่าศูนย์กลางเกินกว่า ๑๐ เซนติเมตร และเสาสาธารณูปโภคต่าง ๆ

-ทางข้ามที่ตัดผ่านทางรถไฟที่ไม่ได้มาตรฐาน เช่น ถนนก่อนจะถึงรางรถไฟจะเป็นเนินสูงบริเวณระหว่างรางไม่ราบเรียบ ระยะมองเห็นปลอดภัยไม่เพียงพอ เป็นต้น

๒.๔ ข้อมูลพื้นฐานของจังหวัดมุกดาหาร

ข้อมูลการปกครอง

จังหวัดมุกดาหารแบ่งเขตการปกครองเป็น ๗ อำเภอ ๕๒ ตำบล ๕๒๖ หมู่บ้าน องค์การบริหารส่วนจังหวัด(อบจ.) ๑ แห่ง เทศบาลตำบล ๒๔ แห่ง และองค์การบริหารส่วนตำบล(อบต.) ๒๙ แห่ง

ตารางที่ ๒.๒ พื้นที่และเขตการปกครอง จำแนกรายอำเภอ

อำเภอ	พื้นที่ (ตร.กม.)	ตำบล	หมู่บ้าน	อบจ.	เทศบาล เมือง	เทศบาล ตำบล	อบต.	ระยะทาง (กม.)
เมือง มุกดาหาร	๑,๒๓๕.๐๗	๑๒	๑๔๙	๑	๑	๑๐	๒	๐
นิคมคำสร้อย	๑,๐๗๖.๑๖	๗	๗๙	-	-	๒	๖	๒๘
ดอนตาล	๕๑๐.๙๒	๗	๖๓	-	-	๓	๕	๓๓
ดงหลวง	๓๗๗.๑๖	๖	๖๐	-	-	๓	๓	๕๖
คำชะอี	๖๔๕.๖๙	๙	๘๘	-	-	๑	๙	๓๕
หว้านใหญ่	๘๔.๔๘	๕	๔๓	-	-	๒	-	๓๕
หนองสูง	๔๑๐.๓๕	๖	๔๔	-	-	๓	๒	๕๐
รวม	๔,๓๓๙.๘๓	๕๒	๕๒๖	๑	๑	๒๔	๒๙	

ที่มา: ที่ทำการปกครองจังหวัดมุกดาหาร (ปี พ.ศ.๒๕๖๒)

ข้อมูลประชากรและครัวเรือน

ข้อมูลล่าสุดตามประกาศสำนักทะเบียนกลาง ตามหลักฐานทะเบียนราษฎร ณ วันที่ ๓๑ ธันวาคม ๒๕๖๒ พบว่าจังหวัดมุกดาหารมีครัวเรือนทั้งสิ้น ๑๑๕,๗๔๘ ครัวเรือน และมีประชากรทั้งสิ้น ๓๕๓,๑๔๔ คน แยกเป็นเพศชาย ๑๗๖,๗๐๘ คน เพศหญิง ๑๗๖,๔๖๖ คน มีความหนาแน่นของประชากร ๘๑.๓๘ คนต่อตารางกิโลเมตร โดย ประชากรของจังหวัดมุกดาหารประกอบด้วยผู้ที่มีสัญชาติไทย ๓๕๐,๓๗๓ คน และไม่ใช่สัญชาติไทย ๒,๘๐๑ คน

ตารางที่ ๒.๓ จำนวนประชากร แยกเพศ รายอำเภอ พ.ศ.๒๕๖๒

อำเภอ	จำนวนประชากร(คน)			จำนวนบ้าน (หลัง)	ความหนาแน่น ของประชากร (ต่อ ตร.กม.)
	ชาย	หญิง	รวม		
เมืองมุกดาหาร	๖๘,๕๕๗	๖๘,๖๑๖	๑๓๗,๑๗๓	๕๙,๓๔๑	๑๑๑.๐๖
นิคมคำสร้อย	๒๒๓,๒๒๓	๒๒,๒๔๐	๔๔,๔๖๓	๑๓,๑๗๓	๔๑.๓๒
ดอนตาล	๒๒,๒๙๔	๒๒,๒๔๖	๔๔,๕๔๐	๑๓,๑๕๐	๕๒๗.๒๓
ดงหลวง	๑๙,๗๐๙	๑๙,๓๗๙	๓๙,๐๘๘	๑๑,๘๗๗	๗๖.๕๑
คำชะอี	๒๓,๖๖๑	๒๓,๖๘๘	๔๗,๓๕๙	๑๕,๒๑๒	๗๓.๓๕
ห้วยใหญ่	๙,๙๐๒	๙,๘๖๐	๑๙,๗๖๒	๖,๐๑๕	๔๘.๑๖
หนองสูง	๑๐,๓๖๒	๑๐,๔๒๗	๒๐,๗๘๙	๖,๙๘๐	๕๕.๑๒
รวม	๑๗๖,๗๐๘	๑๗๖,๔๖๖	๓๕๓,๑๗๔	๑๑๕,๗๔๘	๘๑.๓๘

ที่มา: กรมการปกครอง กระทรวงมหาดไทย

๕. ข้อมูลสถิติการเกิดอุบัติเหตุของจังหวัดมุกดาหาร ระหว่างปีพ.ศ.๒๕๖๑-๒๕๖๓(แยกรายอำเภอ)

ตารางที่ ๒.๔ แสดงข้อมูลสถิติการเกิดอุบัติเหตุทางถนนเปรียบเทียบ
ระหว่างปีงบประมาณ พ.ศ.๒๕๖๑-๒๕๖๓

พ.ศ.	๑.เมืองมุก			๒.คำชะอี			๓.ดอนตาล			๔.นิคมคำสร้อย			๕.ดงหลวง		
	เกิด (ครั้ง)	เจ็บ (ราย)	ตาย (ราย)	เกิด (ครั้ง)	เจ็บ (ราย)	ตาย (ราย)	เกิด (ครั้ง)	เจ็บ (ราย)	ตาย (ราย)	เกิด (ครั้ง)	เจ็บ (ราย)	ตาย (ราย)	เกิด (ครั้ง)	เจ็บ (ราย)	ตาย (ราย)
๒๕๖๑	๗๑๗	๗๑๖	๕๗	๙๓	๙๙	๗	๑๑๙	๑๑๙	๘	๑๐๓	๑๑๑	๗	๑๐๘	๑๐๗	๑๐
๒๕๖๒	๗๔๓	๗๕๑	๕๖	๑๐๘	๑๑๒	๕	๑๕๔	๑๕๗	๑๒	๑๒๙	๑๓๑	๙	๑๒๔	๑๒๘	๑๐
๒๕๖๓	๖๕๗	๖๗๖	๔๖	๑๕๐	๑๔๖	๑๔	๑๖๐	๑๖๖	๑๕	๑๐๗	๑๐๗	๘	๑๐๘	๑๐๗	๗
รวม	๒,๑๑๗	๒,๑๓๙	๑๕๙	๓๕๑	๓๕๗	๒๖	๓๓๓	๔๔๒	๓๕	๓๓๙	๓๔๙	๒๔	๓๔๐	๓๔๒	๒๗
เฉลี่ย	๗๐๖	๗๑๓	๕๓	๑๑๗	๑๑๙	๙	๑๑๑	๑๔๗	๑๒	๑๑๓	๑๑๖	๘	๑๑๓	๑๑๔	๙

ที่มา:สำนักงานป้องกันและบรรเทาสาธารณภัยจังหวัดมุกดาหาร (ข้อมูล ณ วันที่ ๓๑ กรกฎาคม ๒๕๖๔)

๕. ข้อมูลสถิติการเกิดอุบัติเหตุของจังหวัดมุกดาหาร ระหว่างปีพ.ศ.๒๕๖๑-๒๕๖๓(แยกรายอำเภอ)(ต่อ)

ตารางแสดงข้อมูลสถิติการเกิดอุบัติเหตุทางถนนเปรียบเทียบ
ระหว่างปีงบประมาณ พ.ศ.๒๕๖๑-๒๕๖๓

พ.ศ.	๖.หัวานใหญ่			๗.หนองสูง			จังหวัดมุกดาหาร		
	เกิด (ครั้ง)	เจ็บ (ราย)	ตาย (ราย)	เกิด (ครั้ง)	เจ็บ (ราย)	ตาย (ราย)	เกิด (ครั้ง)	เจ็บ (ราย)	ตาย (ราย)
๒๕๖๑	๖๙	๗๔	๓	๙๘	๑๐๙	๓	๑,๓๐๗	๑,๓๓๕	๙๕
๒๕๖๒	๘๓	๘๕	๖	๑๖๕	๑๗๑	๑๐	๑,๕๐๖	๑,๕๓๕	๑๐๘
๒๕๖๓	๘๓	๘๒	๖	๑๐๑	๑๑๔	๑	๑,๓๖๖	๑,๓๙๘	๙๗
รวม	๒๓๕	๒๔๑	๑๕	๓๖๔	๓๙๔	๑๔	๔,๑๗๙	๔,๒๖๘	๓๐๐
เฉลี่ย	๗๘	๘๐	๕	๑๒๑	๑๓๑	๕	๑,๓๙๓	๑,๔๒๓	๑๐๐

ที่มา:สำนักงานป้องกันและบรรเทาสาธารณภัยจังหวัดมุกดาหาร (ข้อมูล ณ วันที่ ๓๑ กรกฎาคม ๒๕๖๔)

บทที่ ๓

การวิเคราะห์จุดเสี่ยง

การดำเนินการวิเคราะห์ข้อมูลจุดเสี่ยงที่สำนักงานขนส่งจังหวัดมุกดาหาร โดย คณะทำงานโครงการวิเคราะห์จุดเสี่ยงที่ทำให้เกิดอุบัติเหตุทางถนนในจังหวัดมุกดาหารได้รวบรวมข้อมูลจากหน่วยงานที่เกี่ยวข้องมาดำเนินการวิเคราะห์จุดเสี่ยงที่ทำให้เกิดอุบัติเหตุทางถนนในถนนสายหลักและสายรองของจังหวัดมุกดาหารและหาแนวทางการแก้ไข้ปัญหาเพื่อลดปัจจัยเสี่ยงที่จะทำให้เกิดอุบัติเหตุทางถนน โดยมีขั้นตอนการดำเนินการ ดังนี้

๓.๑ ขั้นตอนการดำเนินการ

๑) รวบรวมข้อมูลจุดเสี่ยงทั้ง ๗ อำเภอและข้อมูลจุดเสี่ยงที่คัดเลือกตามหลักเกณฑ์ที่คณะทำงานโครงการฯ ร่วมกันกำหนด โดยทำหนังสือแจ้งอำเภอทั้ง ๗ อำเภอ แขวงทางหลวงจังหวัดมุกดาหาร แขวงทางหลวงชนบทจังหวัดมุกดาหารและสำนักงานป้องกันและบรรเทาสาธารณภัยจังหวัดมุกดาหาร เพื่อจัดส่งข้อมูลจุดเสี่ยงให้สำนักงานขนส่งจังหวัดมุกดาหารดำเนินการรวบรวมและดำเนินการแจ้งคณะทำงานโครงการวิเคราะห์จุดเสี่ยงที่ทำให้เกิดอุบัติเหตุทางถนนในจังหวัดมุกดาหารทราบข้อมูล

๒) ประชุมคณะทำงานวิเคราะห์จุดเสี่ยงที่ทำให้เกิดอุบัติเหตุทางถนนในจังหวัดมุกดาหารและหน่วยงานที่เกี่ยวข้องได้แก่ คณะทำงานวิเคราะห์สาเหตุการเกิดอุบัติเหตุทางถนนระดับจังหวัด ซึ่งประกอบด้วยหน่วยงาน สำนักงานป้องกันและบรรเทาสาธารณภัยจังหวัด สำนักงานสาธารณสุขจังหวัด สถานีตำรวจภูธรจังหวัดมุกดาหาร แขวงทางหลวงจังหวัดมุกดาหาร แขวงหลวงชนบทมุกดาหาร และสำนักงานขนส่งจังหวัดมุกดาหาร อำเภอทั้ง ๗ อำเภอของจังหวัดมุกดาหาร องค์กรปกครองส่วนท้องถิ่นจังหวัดมุกดาหาร บริษัทกลางคุ้มครองผู้ประสบภัยจากรถ จำกัด อาสาสมัคร มูลนิธิ และหน่วยงานอื่นๆที่เกี่ยวข้องของจังหวัดมุกดาหาร โดยดำเนินการประชุมร่วมกับ ศูนย์อำนวยการความปลอดภัยทางถนนจังหวัดและศูนย์อำนวยการความปลอดภัยทางถนนจังหวัดอำเภอ

๓) ลงพื้นที่ตรวจสอบสภาพข้อเท็จจริงของจุดเสี่ยงต่าง ๆ ที่คณะทำงานวิเคราะห์จุดเสี่ยงฯ ได้ดำเนินการพิจารณาคัดเลือกเพื่อจัดลำดับความสำคัญที่ต้องดำเนินการก่อนหลังตามความเร่งด่วนของสภาพปัญหาในแต่ละจุดเสี่ยง โดยลงพื้นที่ไปพร้อมกับคณะทำงานวิเคราะห์อุบัติเหตุทางถนนจังหวัดมุกดาหารและอำเภอ ตำบลและหมู่บ้าน เพื่อร่วมกันพิจารณาหาแนวทางแก้ไข้ปัญหาและป้องกันการเกิดอุบัติเหตุทางถนนในแต่ละพื้นที่

๔) สรุปแนวทางการแก้ไข้ปัญหาและแจ้งหน่วยงานที่เกี่ยวข้องรับทราบเพื่อร่วมกันขับเคลื่อนไปในแนวทางที่กำหนดเพื่อให้บังเกิดผลเป็นรูปธรรมและพิจารณาดำเนินการจัดหางบประมาณจากแหล่งงบประมาณต่าง ๆ มาดำเนินการแก้ไข้ปัญหาจุดเสี่ยงในแต่ละจุดเพื่อลดและป้องกันการเกิดอุบัติเหตุทางถนนในจุดเสี่ยงต่าง ๆ ต่อไป

๓.๒ ข้อมูลจุดเสี่ยงที่คณะกรรมการโครงการจัดวิเคราะห์เสี่ยงที่ทำให้เกิดอุบัติเหตุทางถนนในจังหวัดมุกดาหารได้ดำเนินการรวบรวมข้อมูลทั้ง ๗ อำเภอ ของจังหวัดมุกดาหารได้ทั้งหมดจำนวน ๗๙ จุดเสี่ยง โดยมีรายละเอียด ดังนี้

โดย จุดเสี่ยงทั้งหมดจำนวน ๗๙ จุด ได้มีการดำเนินการแก้ไขปัญหาไปแล้วทั้งสิ้นจำนวน ๒๓ จุด และจุดเสี่ยงที่เหลือ ๕๖ จุด อยู่ระหว่างเสนอของบประมาณในปี พ.ศ.๒๕๖๕ และพ.ศ.๒๕๖๖ และอยู่ระหว่างการสำรวจพื้นที่เพื่อดำเนินการในปีงบประมาณพ.ศ.๒๕๖๕ - ๒๕๖๖ ต่อไป

ตารางที่ ๓.๑ แสดงข้อมูลจุดเสี่ยงที่คณะกรรมการฯ ได้ดำเนินการรวบรวมทั้งหมดจำนวน ๗๙ จุด

ลำดับ	อำเภอ/ตำบล	จุดเสี่ยง	การแก้ไขปัญหา
๑.	เมืองมุกดาหาร เทศบาลเมือง มุกดาหาร	๑) สามแยกธนาคารเพื่อการเกษตรและสหกรณ์ การเกษตร ๒) สี่แยกเมืองใหม่	-ทช.อยู่ระหว่างการ ดำเนินการขออนุญาต เชื่อมทางกับ ทางหลวง หมายเลข ๒๑๒ ของแขวง ทางหลวงในปีงบประมาณ ๒๕๖๔ -ทล.เสนอของบประมาณ ปรับปรุงสัญญาณไฟ จราจรอยู่ระหว่างการ พิจารณาในปีงบประมาณ ๒๕๖๔
	ตำบลมุกดาหาร	๓)จุดกลับรถบริเวณหน้าหมู่บ้านเอื้ออาทร	ทล.เสนอขอ งบประมาณปีพ.ศ. ๒๕๖๖
		๔) ทางแยกเข้าวิทยาลัยการอาชีพนวมินทร์ราชินี มุกดาหาร (ทางหลวงหมายเลข ๒๓๘ ตอนทางเลี่ยง เมืองมุกดาหาร) ๕) จุดกลับรถบริเวณทางเข้าสำนักงานขนส่งจังหวัด มุกดาหาร	-ในปีพ.ศ.๒๕๖๖ ทล.จะ ของบประมาณเพื่อทำการ ก่อสร้างทางคู่ขนานและ ทำการก่อสร้างทางลอด เพื่อเป็นที่กลับรถของ รถจักรยานยนต์และติดตั้ง อุปกรณ์อำนวยความสะดวก ปลอดภัยต่าง ๆ เช่น ทาสี ตีเส้น ติดป้ายจราจรและ ไฟกระพริบ เป็นต้น
	ตำบลคำอาฮวน	๖) งานปรับปรุงทางหลวงหมายเลข ๒๑๒(บ้านเหมือง ป่า)	ดำเนินการแล้วใน ปีงบประมาณ พ.ศ. ๒๕๖๔

ลำดับ	อำเภอ/ตำบล	จุดเสี่ยง	การแก้ไขปัญหา
	ตำบลคำอาฮวน (ต่อ)	๗) ทางโค้งบ้านคำเซียง ๘) จุดกลับรถบริเวณหน้าเทศบาลตำบลคำอาฮวน ๑๐) ทางหลวงหมายเลข ๒๑๒ ตอนย้อมพัฒนา-นาโพธิ์ (บริเวณหน้าด่านกักกันสัตว์) ๙) บริเวณหน้าโรงเรียนมุกดาวิทยาคม	ทช.สำรวจข้อมูลเพื่อ ดำเนินการในปีพ.ศ. ๒๕๖๕ ดำเนินการแล้วในปี พ.ศ.๒๕๖๔ติดตั้ง ไฟฟ้าส่องสว่างบริเวณ เกาะกลางถนน เสนอของบฯปี ๒๕๖๖
	ตำบลนาสีนวล	๑๑) บริเวณหน้าโรงเรียนบึงอุทัย	รอดำเนินการในปีพ.ศ. ๒๕๖๕(ได้งบประมาณ แล้ว)
	ตำบลฝั่งแดง	๑๒) ทางแยกบ้านฝั่งแดง หมู่ที่ ๑และ ๒ ๑๓) ทางแยกบ้านนาคำ ๑๔) ทางแยกบ้านจอมมณีใต้ ๑๕) ทางแยกบ้านคำฝั่ง ๑๖) ทางแยกบ้านหนองแล้ง	รอดำเนินการในปีพ.ศ. ๒๕๖๕
	ตำบลโพนทราย	๑๗) ถนนที่เป็นหลุมบริเวณบ้านคำฮีและบ้านแก่นเต่า ๑๘) สีแยกไฟแดงตำบลโพนทรายสัญญาณไฟจราจรมี ปัญหา	ทช.ดำเนินการ แก้ไขแล้ว ทล.ดำเนินการ แก้ไขแล้ว
	ตำบลบางทราย ใหญ่	๑๙) ทางหลวงหมายเลข ๒๑๒ ตอนย้อมพัฒนา-นา โพธิ์ บริเวณสีแยกไฟแดง บ้านโคกสูง บ้านบางทราย ใหญ่ ๒๐) จุดเสี่ยงบริเวณทางหลวงหมายเลข ๑๒ ตอน คำ พอก-มุกดาหาร	ทล.ดำเนินการแล้ว ทล.เสนอของบฯปี พ.ศ.๒๕๖๖

ลำดับ	อำเภอ/ตำบล	จุดเสี่ยง	การแก้ไขปัญหา
	ตำบลคำป่าหลาย	๒๑) ไฟฟ้าส่องสว่างไม่เพียงพอในหมู่บ้านตำบลคำป่าหลาย ๒๒) ถนนหมายเลข ๒๑๒ บ้านสามขา ๒๓) แท่นแบริเออร์มีความสูงเกิน ๑.๑๐ เมตร จากสี่แยกคำป่าหลายไปตามแนวถนนไปอ.หัวน้ำใหญ่ ๒๔) ป้ายแสดงจุดกลับรถตรงทางหลวงแผ่นดินหมายเลข ๒๑๒ บดบังทัศนวิสัย	ทช.สำรวจข้อมูลเพื่อดำเนินการในปีงบประมาณ ๒๕๖๕ ทช.ดำเนินการแล้วในปีงบประมาณ ๒๕๖๔ ทล./ทช.สำรวจข้อมูลเพื่อดำเนินการในปีงบประมาณ ๒๕๖๕
	ตำบลดงเย็น	๒๕) ถนนเป็นหลุมเป็นบ่อในบริเวณหมู่บ้าน	ทช.สำรวจข้อมูลเพื่อดำเนินการในปีงบประมาณ ๒๕๖๕
	ตำบลดุกุดแช้	๒๖) ถนนเส้นหลักสายมุกดาหาร-คำชะอี ๒๗) บริเวณจุดกลับรถ ๔ จุด ๒๘) จุดข้ามเกาะกลางถนน ๓ จุด ๒๙) บริเวณถนนรองเสนดุกุดแช้-ดงมอน ๓๐) ทางโค้งห้วยมุก	ทล./ทช.สำรวจข้อมูลเพื่อดำเนินการในปีงบประมาณ ๒๕๖๕ และ ๒๕๖๖
๒.	อำเภอนิคมน้ำสร้อย ต.กกแดง บ้านนาหลวง	๓๑) ทางหลวงเส้น ๒๓๗๐ ถนนนิคมคำสร้อย-หนองสูง ใต้ ๓๒) จุดกลับรถ บ้านเหล่าหลวง หมู่ที่ ๑๑ ต.หนองแวง ๓๓) ให้ปิดจุดกลับรถหน้าเทศบาล ต.นิคมคำสร้อย ๓๔) ให้ติดตั้งไฟสัญญาณที่สี่แยกโรงพยาบาลนิคมคำสร้อย บ้านสุขสำราญ หมู่ที่ ๑๑ ต.นิคมคำสร้อย	ทล.เสนอของบฯปี พ.ศ.๒๕๖๖(ทล.สำรวจข้อมูลเพื่อเสนอของบประมาณ)
	บ้านหนองแคน	๓๕) ทางหลวง มห.๓๐๐๙ บริเวณ ทางแยก ทล.๒๑๒-บ้านหนองแคน	ทช.ดำเนินการแก้ไขปัญหาแล้ว โดยติดตั้งป้ายสัญญาณจราจร จำกัดความเร็วไม่เกิน ๕๐ กิโลเมตร/ชั่วโมง จำนวน ๒ ป้าย

ลำดับ	อำเภอ/ตำบล	จุดเสี่ยง	การแก้ไขปัญหา
๓.	อำเภอห้วยน้ำใหญ่ อำเภอห้วยน้ำใหญ่ (ต่อ)	๓๖) โค้งบ้านทรายทอง ๓๗) สามแยกบ้านบางทรายน้อย ๓๘) แยกบ้านชะโนด-หนองผือ ๓๙) แยกบ้านนาดี ๔๐) สี่แยกบ้านโนนสว่าง-บ้านดอน-โรงแปง- บ้านหนองผือ ๔๑) สี่แยกบ้านสมสะอาด-บ้านห้วยน้ำใหญ่(บริเวณหน้า อำเภอห้วยน้ำใหญ่สี่แยกตู้เอทีเอ็ม) ๔๒) ทางหลวง มท.๓๐๑๕ บริเวณแยก ทล.๒๑๒-บ้าน แก่งกะเบา	ทช.ดำเนินการแล้ว โดยติดตั้งป้ายเตือน ป้ายบังคับ ไฟฟ้าแสง สว่างและไฟกระพริบ ทล.เสนอขอของบฯปี พ.ศ.๒๕๖๖(ทล. สำรวจข้อมูลเพื่อ เสนองบประมาณ) -ทช.ดำเนินการแล้ว โดยติดตั้งป้ายเตือน ป้ายบังคับ ไฟฟ้าแสง สว่างและไฟกระพริบ และปี๒๕๖๕ จะติด ไฟฟ้าแสงสว่างจำนวน ๓๓ ต้น -ทช.ดำเนินการแก้ไข ปัญหาแล้วโดย ดำเนินการติดป้าย สัญญาณจราจรจำกัด ความเร็วไม่เกิน ๕๐ กิโลเมตร/ชั่วโมง จำนวน ๕ ป้าย
๔.	อำเภอดงหลวง ตำบลดงหลวง	๔๓) หน้าป้อม ปตท.ดงหลวง จุดยุทธินรถบริเวณหน้า เซเว่น	ทล.ได้ดำเนินการแล้ว ในปีงบประมาณ พ.ศ. ๒๕๖๔ ติดตั้งไฟฟ้า แสงสว่างบริเวณถนน ตั้งแต่โรงพยาบาลดง หลวง-บ้านเปียด

ลำดับ	อำเภอ/ตำบล	จุดเสี่ยง	การแก้ไขปัญหา
	อำเภอดงหลวง (ต่อ) ตำบลดงหลวง	๔๔) แยกบ้านโสก บ้านใหม่ ๔๕) ถนนหน้าที่ว่าการอำเภอหน้า รกส.-โลตัสดงหลวง	อยู่ระหว่างการพิจารณา ดำเนินการของทล. ในปีงบประมาณ ๒๕๖๕-๒๕๖๖
	ตำบลหนองบัว	๔๖) ทางแยกโค้งบ้านน้ำบ่อ ๔๗) หน้าวัดบ้านเหล่า ๔๘) ตลาดเข้าบ้านหนองบัว	-ทล.ได้ดำเนินการติดตั้งไฟฟ้าแสงสว่างในปีงบประมาณ พ.ศ. ๒๕๖๔ อยู่ระหว่างการพิจารณา ดำเนินการของทล. ในปีงบประมาณ ๒๕๖๕-๒๕๖๖
	ตำบลบ้านค้อ	๔๙) ทางหลวงชนบทจากบ้านด่านช้าง(ใต้ริมพระบารมี)หมู่ที่ ๑๐ ๕๐) ต.บ้านค้อไปบ้านแก่งนางมีโค้งหักศอก	ทช.ได้ดำเนินการปรับปรุงแก้ไขแล้วในปีงบประมาณ ๒๕๖๔ โดยตีเส้นกั้นปลาและติดตั้งทิมเบอร์บาร์เคิล ไฟกระพริบ รั้วเบิ้ลสตรีป อยู่ระหว่างการพิจารณา ดำเนินการของทช. ในปีงบประมาณ ๒๕๖๕-๒๕๖๖
	ตำบลชะโนดน้อย	๕๑) โค้งสะพานบ้านโนนทัน	-ทล.กำลังดำเนินการติดตั้งไฟฟ้าแสงสว่างในปีงบประมาณ พ.ศ. ๒๕๖๔

ลำดับ	อำเภอ/ตำบล	จุดเสี่ยง	การแก้ไขปัญหา
	ตำบลชะโนดน้อย	๕๒) ทางแยกไปบ้านดักเต่า-โนนจันทร์	-อยู่ระหว่างการตรวจสอบข้อมูลของ ทล.และทช. -ทล.ดำเนินการติดตั้งไฟฟ้าแสงสว่างในบึงประมาณ พ.ศ. ๒๕๖๔ แล้ว คงเหลือบางช่วงบริเวณที่ไม่มีชุมชน
	ตำบลหนองแคน	๕๓) ทางตรงบ้านเปียด-ก้านเหลือง	
	ตำบลพังแดง	๕๔) ทางโค้งบ้านดิว ห้วยอิลีศ	
	ตำบลกกตูม	๕๕) โค้งลงเนินไปเขาวง ๕๖) โค้งบ้านศรีถาวร ๕๗) แยกก้านบูน	
๕.	อำเภอคำชะอี -ต.หนองเอี่ยน หมู่ที่ ๑	๕๘) บริเวณหน้า อบต.หนองเอี่ยน (ทางหลวงสายมุกดาหาร-กุฉินารายณ์ หมายเลข ๑๒)	ทล.เสนอของบฯปี พ.ศ.๒๕๖๖
	ต.คำชะอี หมู่ที่ ๑๓	๕๙)บริเวณหน้าวัดหลวงปู่จาม	ทล.เสนอของบฯปี พ.ศ.๒๕๖๖
	ต.น้ำเที่ยง หมู่ที่ ๔,๗	๖๐) บริเวณถนนสี่เลนสร้างใหม่บ้านโคกป่าหวาย - ดงภู ๖๑) บริเวณถนนสี่เลนสร้างใหม่ บริเวณ บ.ดงยาง หมู่ที่ ๔ ต.น้ำเที่ยง- ดอนสวรรค์ หมู่ที่ ๑	ทล.เสนอของบฯปี พ.ศ.๒๕๖๖

ลำดับ	อำเภอ/ตำบล	จุดเสี่ยง	การแก้ไขปัญหา
	อำเภอคำชะอี(ต่อ)	๖๒) บริเวณหน้าอำเภอคำชะอี-โรงพยาบาลคำชะอี	ทล.เสนอของบฯปี พ.ศ.๒๕๖๖(ทล.สำรวจข้อมูลเพื่อเสนอขงบประมาณ)
๖.	อำเภอดอนตาล ต.นาสะเม้ง บ.ภู ล้อม	๖๓) ทางหลวง มห.๔๐๐๗ -บริเวณทางแยก ทล. ๒๑๑๖บ้านภูล้อม	ทช.ดำเนินการใน ปีงบประมาณ พ.ศ.๒๕๖๓ ติดป้ายสัญญาณจราจร จำกัดความเร็วไม่เกิน ๕๐ กิโลเมตร/ชั่วโมง จำนวน ๒ ป้าย ติดป้ายหยุด จำนวน ๒ ป้ายและติดไฟ กระพริบ จำนวน ๑ ต้น
	ต.นาสะเม้ง บ.หนองกระยั้ง	๖๔) บริเวณทางโค้งช่วงบ้านหนองกระยั้งไปบ้านโคก พัฒนา ๖๕) ทางหลวง ทช.๔๐๒๕ -บริเวณทางแยก ทช. ๔๐๐๗ บ้านหนองกระยั้ง	ทช.ดำเนินการโดยใช้ งบประมาณปี๒๕๖๔ ติดตั้งราวกันอันตราย ป้ายเตือน ป้ายบังคับ และของงบประมาณปี ๒๕๖๕ เพื่อติดไฟฟ้า แสงสว่างและปรับปรุง ถนนใหม่เนื่องจากผิว ถนนถูกน้ำกัดเซาะ และให้ทช.ตัดต้นไม้ สองข้างทางที่ยื่นมาใน เขตทาง ทช.ดำเนินการติด ป้ายสัญญาณจราจร จำกัดความเร็วไม่ เกิน ๕๐ กิโลเมตร/ ชั่วโมง จำนวน ๒ ป้าย ให้ทช.ตัด ต้นไม้สองข้างทางที่ ยื่นมาในเขตทาง

ลำดับ	อำเภอ/ตำบล	จุดเสี่ยง	การแก้ไขปัญหา
	ต.ป่าไร่	๖๖) ถนนช่วงทางโค้งบ้านป่าขาดไปบ้านช่องเม็ก ทช.ยส.๓๐๐๑	ทล.เสนองบฯปี ๒๕๖๕ดำเนินการ
	ต.บ้านบาก บ้านนา ยาง	๖๗) บริเวณหน้าโรงเรียนบ้านนายาง ทล. ๒๑๑๖ (ดอนตาล-เลิงนกทา)	ทล.เสนองบฯปี ๒๕๖๕ดำเนินการ
	ต.บ้านแก้ง (เทศบาลตำบล ดอนตาลผาสุก) บ้านตาลใหม่ บ้านดอนตาลผาสุก	๖๘) ถนนช่วงทางเข้าปั้มน้ำมัน PT บ้าน	ทล.เสนองบฯปี ๒๕๖๕ดำเนินการ
	ต.บ้านแก้ง (เทศบาลตำบล ดอนตาลผาสุก) บ้านตาลใหม่	๖๙) ถนนช่วงขึ้นเนิน ทล.๒๐๓๔ บ้านตาลใหม่ไปชานู มาน	-ทล.กำลัง ดำเนินการโดยใช้ งบประมาณบำรุง ทางในงบประมาณ พ.ศ.๒๕๖๔
	ต.เหล่าหมี หมู่ที่ ๑, หมู่ที่ ๖	๗๐) แยกนายอบริเวณทางแยกทางหลวงชนบทสาย ทช.๔๐๐๗ สายนายอ-โพธิ์ไทร	ทช.ดำเนินการแล้ว โดยใช้งบประมาณปี ๒๕๖๓ติดตั้งไฟกะพริบ และไฟฟ้าส่องสว่าง ป้ายเตือน ป้ายบังคับ และป้ายบอกทางที่ บริเวณสี่แยกนายอ และกำลังดำเนินการ ของงบประมาณปี ๒๕๖๕ เพื่อติดตั้ง ไฟฟ้าส่องสว่างทั้ง ๔ ด้าน จำนวน ๒๔ ต้น และปรับปรุงผิวถนน และจะติดตั้งไฟฟ้า ส่องสว่างหน้าอบต. เหล่าหมี ด้านหน้า วิทยาลัยการจัดการ ดอนตาล

ลำดับ	อำเภอ/ตำบล	จุดเสี่ยง	การแก้ไขปัญหา
๗.	อำเภอหนองสูง ต.โนนยาง บ.โนนยาง-บ้านจั่ว หมู่ที่ ๔และ๙	๗๑)บริเวณระหว่าง บ.โนนยาง-บ.จั่ว ตามแนวถนน ทางหลวงหมายเลข ๑๒	- อ.หนองสูง ได้มีการ จัดสายตรวจรถยนต์/ จราจร ออกตรวจจุด เสี่ยงอยู่เป็นประจำ และสภ.หนองสูง ได้ ดำเนินการให้ เจ้าหน้าที่ตำรวจตั้งจุด ตรวจจับความเร็วรถที่ วิ่งผ่านจุดบริเวณ บ้าน จั่ว แนวช่วงอุโมงค์ ต้นไม้ และทล.ได้ ดำเนินการในปีงบประมาณ ๒๕๖๓ ติดตั้งป้าย เตือนความเร็ว ติดตั้ง ไฟสัญญาณกระพริบ ก่อนเข้าบริเวณ ทางเข้าถนนอุโมงค์ ต้นไม้ทั้งสองฝั่ง
	ต.หนองสูงเหนือ	๗๒)บริเวณสามแยกหนองแต้ เป็นลักษณะทางร่วม ทางแยก	ทล.อยู่ระหว่างการ ดำเนินการตรวจสอบ พื้นที่ และข้อมูลอื่น ๆ เพื่อเสนอขอของบฯปี ๒๕๖๕-๒๕๖๖
	ต.หนองสูงเหนือ	๗๓)ถนนจุดกัณฑ์บริเวณด้านหน้าและด้านข้าง โรงพยาบาลหนองสูง	ทล.อยู่ระหว่างการ ดำเนินการตรวจสอบ พื้นที่ และข้อมูลอื่น ๆ เพื่อเสนอขอของบฯปี ๒๕๖๕-๒๕๖๖
	ต.หนองสูงใต้	๗๔)บริเวณสี่แยกสถานีตำรวจภูธรหนองสูงใต้	-ทช.ดำเนินการแล้ว โดยติดตั้งป้ายเตือน ป้ายบังคับ และไฟ กระพริบ

ลำดับ	อำเภอ/ตำบล	จุดเสี่ยง	การแก้ไขปัญหา
	<p>ต.หนองสูงใต้</p> <p>ต.ภูวง</p>	<p>๗๕)บริเวณแยกบ้านโคกหินกอง</p> <p>๗๖)บริเวณทางโค้งระหว่างบ้านนาตะแบง-บ้านบุง</p>	<p>ทล./ทช.อยู่ระหว่างการดำเนินการตรวจสอบพื้นที่ และข้อมูลอื่น ๆ เพื่อเสนอของบฯปี๒๕๖๕-๒๕๖๖</p>
	<p>ต.บ้านเป้า</p>	<p>๗๗)บริเวณทางแยกเข้าบ้านคำพี้ หมู่ที่ ๔ เป็นทางเปี้ยวเข้าหมู่บ้านและเป็นทางโค้ง</p>	<p>ทล.อยู่ระหว่างการดำเนินการตรวจสอบพื้นที่ และข้อมูลอื่น ๆ เพื่อเสนอของบฯปี๒๕๖๕-๒๕๖๖</p>
		<p>๗๘)บริเวณทางโค้งสหกรณ์โคขุนหนองสูง (ถนนกำลังก่อสร้างเป็นถนนสี่เลนไม่มีไฟส่องสว่าง)</p> <p>๗๙)บริเวณทางขึ้นเขาไปบ้านภู เป็นทางโค้งลาดชันและแสงสว่างไม่เพียงพอ</p>	<p>ทล./ทช.อยู่ระหว่างการดำเนินการตรวจสอบพื้นที่ บริเวณจุดเสี่ยงและข้อมูลอื่น ๆ เพื่อเสนอของบฯปี๒๕๖๕-๒๕๖๖</p>

๓.๓ ข้อมูลจุดเสี่ยงที่คัดเลือกตามหลักเกณฑ์ในการดำเนินการวิเคราะห์ในโครงการฯ จำนวน ๑๕ จุด ที่ต้องเร่งดำเนินการ โดยได้รับการแก้ไขในปีงบประมาณ พ.ศ.๒๕๖๔ จำนวน ๖ จุด และจุดเสี่ยงที่เหลือ ต้องรอนงบประมาณมาดำเนินการในปีงบประมาณ พ.ศ.๒๕๖๕-๒๕๖๖ โดยมีรายละเอียด ดังนี้

จุดเสี่ยงได้รับการแก้ไขในปีงบประมาณ พ.ศ.๒๕๖๔ จำนวน ๖ จุด คือ

- ๑) ทางหลวงหมายเลข ๒๑๒ ตอนย้อมพัฒนา-นาโพธิ์ บริเวณสี่แยกไฟแดง บ้านโคกสูง กม. ๔๑๓+๒๗๒-ม.๔๑๓+๘๐๔ บ้านบางทรายใหญ่ ต.โพนทราย อ.เมืองมุกดาหาร

ภาพที่ ๓.๑ โครงการยกระดับความปลอดภัยบริเวณทางหลวงหมายเลข ๒๑๒บริเวณสี่แยกไฟแดง บ้านโคกสูง บ้านบางทรายใหญ่ ต.โพนทราย อ.เมืองมุกดาหาร

โครงการยกระดับความปลอดภัย บริเวณทางแยกขนาดใหญ่
 เจาะร่องจราจรเพื่อลดความเสี่ยง อุบัติเหตุจากรถบรรทุกขนาดใหญ่ ปรับปรุงผิวจราจร จากผิวลาดยางเป็นผิวคอนกรีต เพื่อยืดอายุการใช้งาน เพิ่มระยะมองเห็นเพื่อความปลอดภัย ติดตั้งไฟส่องสว่าง ปรับปรุงไฟสัญญาณจราจร ปรับปรุงโครงสร้างทาง

พันธกิจ
 ด้านการควบคุมและดำเนินการให้บริการ (Serviceability) และความปลอดภัย (Safety) บนทางหลวงที่ติดถนนมาตรฐาน เพื่อคุณภาพการให้บริการที่ดี

ประเด็นยุทธศาสตร์
 การยกระดับความปลอดภัย (Safety) บนระบบทางหลวงอย่างบูรณาการ

เป้าหมายการให้บริการ
 การควบคุมและพัฒนามาตรฐานความปลอดภัยบนระบบทางหลวงอย่างบูรณาการ เพื่อยกระดับคุณภาพชีวิตของประชาชน และลดการสูญเสียทางเศรษฐกิจ

ก่อนดำเนินการ
 แนวรองสี่แยกทางแยก

หลังดำเนินการ
 ช่องสี่แยก

สภาพทั่วไป เป็นถนนสายหลัก ๔ ช่องจราจร ลักษณะเป็นสี่แยกทางหลวงสาย ๒๑๒ตัดกับทางหลวงชนบทสาย มท.๓๐๑๙ ซึ่งเป็นบริเวณทางเข้าโรงงานอุตสาหกรรมน้ำตาลในพื้นที่และอยู่ใกล้กับทางแยกเข้าสะพาน

มิตรภาพไทย-ลาว แห่งที่ ๒ มีชุมชนที่อยู่อาศัยในพื้นที่และสองฝั่งทางอย่างหนาแน่น และไม่มีช่องจราจรเลียวย้าย ในทางแยก ไม่มีไหล่ทางและเป็นทางแยกที่ต่อเนื่องกับทางโค้ง ผิวจราจรชำรุดเป็นร่องล้อ รถที่สัญจรในถนนสายนี้ จะใช้ความเร็วสูง ปริมาณรถมีเป็นจำนวนมากตลอดทั้งวัน ปริมาณการจราจร ๑๕,๖๐๖ คัน/วัน ปริมาณรถบรรทุกตั้งแต่ ๖ ล้อขึ้นไป ๓๘๕ คัน/วัน (ข้อมูลแขวงทางหลวงจังหวัดมุกดาหาร ๑ มีนาคม ๒๕๖๔) โดยเฉพาะรถบรรทุกขนส่งสินค้าเนื่องจากจะมีเส้นทางเชื่อมโยงไปยังสะพานมิตรภาพไทย-ลาว แห่งที่ ๒

การดำเนินการแก้ไขปัญห แขวงทางหลวงจังหวัดมุกดาหารได้งบประมาณในปี พ.ศ.๒๕๖๔ ดำเนินการ ดังนี้

- ปรับปรุงสภาพทางกายภาพของทางแยกให้เกิดความปลอดภัยสอดคล้องกับสภาพการจราจร (Channelize)
- ปรับปรุงโครงสร้างทางเดิมที่มีความเสียหายเป็นผิวทางคอนกรีต (Portland Cement Concrete)
- การปรับปรุงเครื่องหมายจราจรบนผิวทางและไฟฟ้าแสงสว่างและไฟจราจร

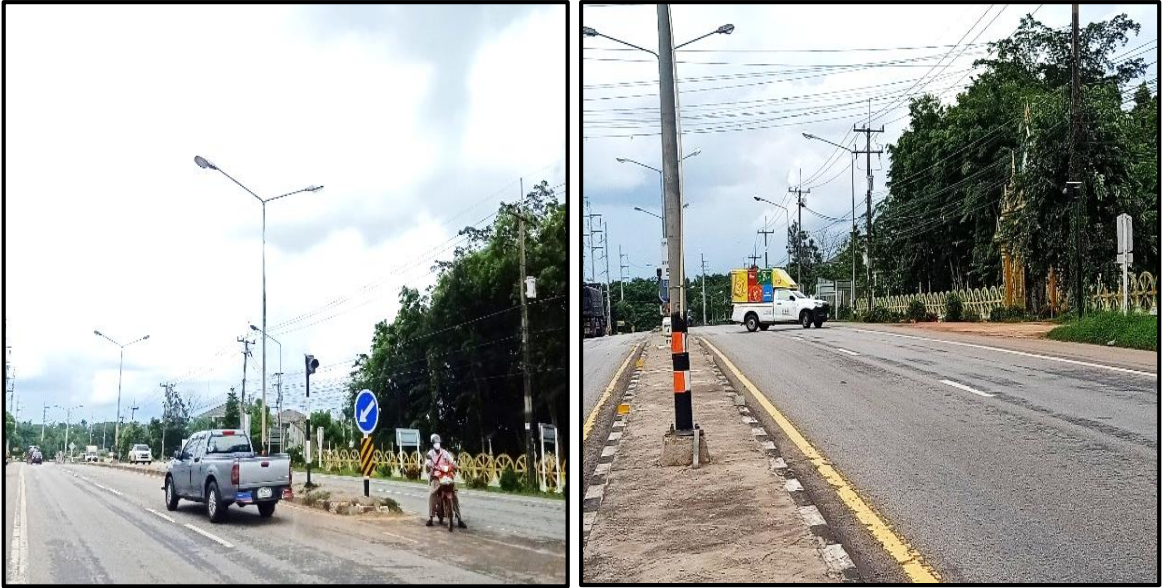
เพื่อเพิ่มความแข็งแรงของโครงสร้างทางหลวงและอำนวยความสะดวกแก่ผู้ใช้ทางและลดความสูญเสียชีวิตและทรัพย์สินที่เกิดจากอุบัติเหตุทางถนน

ข้อมูลการเกิดอุบัติเหตุ มีการเกิดอุบัติเหตุบริเวณจุดตัดทางแยกและการชนท้ายเป็นประจำและสอดคล้องกับปริมาณการจราจรที่เข้าสู่ทางแยกและสภาพพื้นผิวถนนมีการชำรุดเสียหายเนื่องจากการเบรกและการออกตัวของรถบรรทุกหนัก และมีการฝ่าฝืนกฎจราจรของผู้ใช้ทางเป็นประจำ และในวันที่ ๑ ธันวาคม ๒๕๖๓ บริเวณบ้านโคกสูงไปบ้านโพนทราย เสียชีวิตจำนวน ๑ ราย

๒) งานปรับปรุงทางหลวงหมายเลข ๒๑๒ ตอนย้อมพัฒนา - นาโพธิ์ (บ้านเหมืองป่า)



ภาพที่ ๓.๒ บริเวณหน้าวัดป่าสามัคคีบ้านเหมืองป่า
แขวงทางหลวงจังหวัดมุกดาหารพิจารณาดำเนินการเปิดและปิดจุดกลับรถใหม่
เป็นการชั่วคราวโดยดำเนินการในปีงบประมาณ พ.ศ.๒๕๖๔



ภาพที่ ๓.๓ สภาพบริเวณจุดกลับรถหน้าวัดป่าสามัคคีบ้านเหมืองป่า



สภาพทั่วไป เป็นถนนสายหลัก ๔ ช่องจราจร จากจังหวัดมุกดาหารไปยังอำเภอนิคมน้ำคำสร้อย และมีลักษณะถนนเขตชุมชนที่ตัดเชื่อมมายังถนนสายหลักหลายจุดและเป็นสาเหตุทำให้เกิดอุบัติเหตุบ่อย ๆ ประชาชนไม่นิยมไปกลับรถในจุดที่แขวงทางหลวงดำเนินการจัดสร้างไว้อ้างว่าอยู่ไกลเกินไป และมีการร้องเรียนกับทางราชการบ่อย ๆ ให้มีการเปิดจุดกลับรถใหม่ให้มีระยะทางที่ใกล้มากขึ้น

การดำเนินการแก้ไขปัญหา แขวงทางหลวงจังหวัดมุกดาหารได้งบประมาณในปี พ.ศ.๒๕๖๔ มาดำเนินการ ดังนี้

มีการดำเนินการพิจารณาจัดทำประชาคมร่วมกันระหว่างแขวงทางหลวงมุกดาหารและประชาชนที่อยู่อาศัยในบริเวณบ้านเหมืองบ่่า โรงเรียนบ้านเหมืองบ่่า ในการร่วมกันประชุมร่วมกันในการพิจารณาดำเนินการเปิดและปิดจุดกัลล์รถใหม่ เป็นการชั่วคราวบริเวณหน้าวัดป่าสามัคคีบ้านเหมืองบ่่า โดยตกลงใช้แท่งแบรีเออร์คอนกรีตแบบยกออกได้ปิดจุดกัลล์รถที่เปิดไว้เดิม

ข้อมูลการเกิดอุบัติเหตุ จำนวน ๒ ครั้ง เมื่อวันที่ ๑๐ ตุลาคม ๒๕๖๓ ต.คำอาฮวน บ้านเหมืองบ่่า บริเวณจุดกัลล์รถหน้าวัดป่าสามัคคี บ้านเหมืองบ่่า เสียชีวิตจำนวน ๑ ราย และวันที่ ๙ มิถุนายน ๒๕๖๔ ฝั่งขาเข้าตัวเมืองมุกดาหาร บริเวณด้านหน้าโรงเรียนเหมืองบ่่า เสียชีวิตจำนวน ๑ ราย

๓)ทางหลวงหมายเลข ๒๑๒ ตอนย้อมพัฒนา-นาโพธิ์ (บริเวณหน้าด่านกักกันสัตว์) ต.คำอาฮวน อ.เมืองมุกดาหาร

ภาพที่ ๓.๔ สภาพถนนบริเวณหน้าด่านกักกันสัตว์ ต.คำอาฮวน อ.เมืองมุกดาหาร





ภาพที่ ๓.๕ ลักษณะและสภาพพื้นที่จุดเสี่ยงบริเวณหน้าด่านกักกันสัตว์

สภาพทั่วไป เป็นถนนสายหลัก ๔ ช่องจราจร จากอำเภอเมืองมุกดาหารไปอำเภอนิคมน้ำอ้อย ลักษณะทางหลวงมีไหล่ทางแคบ ถนนสายนี้รถบรรทุกทุกสินค้าจะใช้เส้นทางสายนี้เป็นจำนวนมากเพื่อเดินทางไปยังสะพานมิตรภาพไทย-ลาวแห่งที่ ๒ ซึ่งเป็นจุดที่รถบรรทุกสัตว์ที่ต้องขนส่งสัตว์ไปส่งยัง สาธารณรัฐประชาธิปไตยประชาชนลาว(สปป.ลาว) และพนักงานขับรถต้องมาจอดรถบริเวณฝั่งตรงข้ามด่านกักกันสัตว์จังหวัดมุกดาหารและพนักงานขับรถนำเอกสารการขนส่งสัตว์มาให้เจ้าหน้าที่ด่านกักกันสัตว์ตรวจซึ่งต้องข้ามถนนมายังฝั่งตรงข้ามและถนนไม่มีเกาะกลางถนน ลักษณะการขับรถของประชาชนที่สัญจรไปมามากใช้ความเร็วสูง จำนวนรถปริมาณมาก ทั้งรถบรรทุกขนส่งสินค้าและรถยนต์ส่วนบุคคล ตลอดทั้งวัน โดยเฉพาะบริเวณจุดกลับรถหน้าเทศบาลตำบลคำอาฮวนเนื่องจากเป็นถนนทางตรง ผู้ใช้รถจะใช้ความเร็วสูงและขาดความระมัดระวังทำให้เกิดอุบัติเหตุบ่อยในแต่ละเดือน

การดำเนินการแก้ไขปัญหา แขวงทางหลวงจังหวัดมุกดาหารได้เสนอของบประมาณในปี พ.ศ.๒๕๖๔ มาดำเนินการติดตั้งเสาไฟฟ้าส่องสว่างตลอดแนวจากบริเวณหน้าโรงเรียนคำอาฮวน-สหกรณ์คำอาฮวนไปบ้านดง

เย็น และเสนอของบประมาณในปีงบประมาณ พ.ศ.๒๕๖๖ เพื่อมาดำเนินการปรับปรุงสภาพไหล่ทางในบริเวณ ถนนช่วงบริเวณหน้าด่านกักกันสัตว์ และทำพื้นที่จอดพักรถสำหรับรถบรรทุกสัตว์บริเวณไหล่ทางให้กว้างและมีความปลอดภัยมากยิ่งขึ้น

ข้อมูลการเกิดอุบัติเหตุ จำนวน ๕ ครั้ง ดังนี้ ๑.วันที่ ๒๕ มกราคม ๒๕๖๔ ทางหลวง ทล.๒๑๒ จากมุกดาหารไปอำเภอโนนศิลา ร้อย ฟังขาเข้าตัวเมืองมุกดาหารตรงกันข้ามกับด่านกักกันสัตว์ เสียชีวิตจำนวน ๑ ราย ๒.วันที่ ๑๒ กุมภาพันธ์ ๒๕๖๔ บริเวณ ทางหลวงหมายเลข ทล.มท.๓๐๑๙ สายบ้านคำอาฮวน-บ้านโนนทรายตรงทางโค้งบ้านพรานอัน-บ้านนาถ่อน เสียชีวิตจำนวน ๑ ราย ๓.วันที่ ๑๓ เมษายน ๒๕๖๔ บริเวณทางหลวงชนบทบ้านเหล่าครามไปคำอาฮวน ตรงบริเวณสามแยกบ้านโนนสะอาด เสียชีวิตจำนวน ๑ ราย ๔.วันที่ ๒๐ มิถุนายน ๒๕๖๔ ทางหลวง ทล.๒๑๒ จากมุกดาหารไปอำนาจเจริญ บริเวณจุดกลับรถบ้านคำอาฮวน ขาออกจากตัวเมือง เสียชีวิตจำนวน ๑ ราย ๕.วันที่ ๒๒ มิถุนายน ๒๕๖๔ บริเวณถนนทางหลวงท้องถิ่นสามแยกถนนในหมู่บ้านแสงอรุณ(คำเขื่อง) หมู่ที่ ๑๔ เสียชีวิตจำนวน ๑ ราย

๔) สี่แยกบ้านสมสะอาด-บ้านห้วยใหญ่(บริเวณหน้าอำเภอห้วยใหญ่สี่แยกตู้เอทีเอ็ม) อ.ห้วยใหญ่



ภาพที่ ๓.๖ สภาพถนนบริเวณสี่แยกบ้านสมสะอาด-บ้านห้วยใหญ่

สภาพทั่วไป ลักษณะเป็นถนนสายรองของแขวงทางหลวงชนบทจังหวัดมุกดาหาร สายมท.๓๐๑๕ บรรจบกับสาย มท.๓๐๑๐ หมู่ที่ ๔ ต.ห้วยน้ำใหญ่ ที่อยู่ในบริเวณชุมชนที่มีประชาชนใช้เส้นทางสัญจรที่หนาแน่นและบริเวณริมถนนจะมีการติดตั้งป้ายบริเวณไหล่ทางบางช่วงจะบดบังทัศนวิสัยในการมองเห็นซึ่งเป็นสาเหตุทำให้เกิดอุบัติเหตุทางถนน

การดำเนินการแก้ไขปัญหา แขวงทางหลวงชนบทดำเนินการในปีงบประมาณ พ.ศ.๒๕๖๓ โดยติดตั้งป้ายเตือน ป้ายบังคับ ไฟฟ้าแสงสว่างและไฟกระพริบและในปีงบประมาณ พ.ศ.๒๕๖๕ เสนอของบประมาณมาดำเนินการติดตั้งไฟฟ้าแสงสว่างจำนวน ๓๓ ต้น ในบริเวณดังกล่าว

ข้อมูลการเกิดอุบัติเหตุ จำนวน ๑ ครั้ง เมื่อวันที่ ๒๔ กุมภาพันธ์ ๒๕๖๔ บริเวณสี่แยกอำเภอห้วยน้ำใหญ่ ทางหลวงชนบท สายมท.๓๐๑๕ บรรจบกับสาย มท.๓๐๑๐ (ห้วยน้ำใหญ่-คำป่าหลาย) ต.ห้วยน้ำใหญ่ เสียชีวิตจำนวน ๑ ราย

๕) ทางแยกโค้งบ้านน้ำบ่อ ต.หนองบัว อ.ดงหลวง



ภาพที่ ๓.๗ สภาพถนนบริเวณทางแยกโค้งบ้านน้ำบ่อ ต.หนองบัว อ.ดงหลวง

สภาพทั่วไป เป็นถนนสายรองของแขวงทางหลวงชนบทจังหวัดมุกดาหารหมายเลข ๒๑๐๔ (ถนนเปรมประชา) บริเวณบ้านน้ำบ่อ ไปบ้านดงหลวง ต.หนองบัว ไปทางสหกรณ์การเกษตรดงหลวง ลักษณะ ๒ ช่องจราจร

ไม่มีเกาะกลางและถนนมีลักษณะโค้งหักศอกปริมาณรถที่สัญจรน้อยและมีเส้นทางจากชุมชนออกมาบรรจบกับถนนสายรองสภาพไหล่ทางแคบ ผู้ขับขี่รถมักจะใช้ความเร็วสูงโดยเฉพาะผู้ขับขี่รถจักรยานยนต์จะไม่ระมัดระวังในการขับขี่และบางช่วงของถนนที่ห่างไกลชุมชนจะไม่มีไฟฟ้าส่องสว่าง ซึ่งจะทำให้เป็นสาเหตุให้เกิดอุบัติเหตุทางถนน

การดำเนินการแก้ไขปัญหา แขวงทางหลวงจังหวัดมุกดาหารได้ดำเนินการในงบประมาณ พ.ศ.๒๕๖๔ โดยติดตั้งป้ายเตือน ป้ายบังคับ ไฟฟ้าแสงสว่างและไฟกระพริบและติดตั้งไฟฟ้าแสงสว่างจำนวน ๓๓ ต้น บริเวณทางโค้งบ้านน้ำบ่อ องค์การบริหารส่วนตำบลหนองบัวได้มีการจัดทำแนวयरถยนต์ทาสีเพื่อเตือนให้ผู้ใช้รถใช้ถนนขับขี่ด้วยความระมัดระวังมากยิ่งขึ้น

ข้อมูลการเกิดอุบัติเหตุ จำนวน ๒ ครั้ง ๑.วันที่ ๑๑ ตุลาคม ๒๕๖๓ บริเวณทางหลวงชนบทหมายเลข ๒๑๐๔ (ถนนเปรมประชา) เสียชีวิต ๑ ราย ๒. วันที่ ๒๐ ตุลาคม ๒๕๖๓ บริเวณทางโค้งบ้านน้ำบ่อไปสหกรณ์การเกษตรดงหลวง ทางหลวงชนบทหมายเลข ๒๑๑๔ (ถนนเปรมประชา) เสียชีวิต ๑ ราย

๖) บริเวณระหว่าง บ.โนนยาง-บ.จิว ต.โนนยาง อ.หนองสูง



ภาพที่ ๓.๘ สภาพถนนบริเวณระหว่าง บ.โนนยาง-บ.จิว ต.โนนยาง อ.หนองสูง

สภาพทั่วไป เป็นถนนสายหลักของแขวงทางหลวงหมายเลข ๑๒ บ้านนาไคร้-คำชะอี ซึ่งเป็นเส้นทางสายเก่าจากจังหวัดกาฬสินธุ์ มายังจังหวัดมุกดาหาร อำเภอหนองสูง อำเภอคำชะอี มีลักษณะ ๒ ช่องจราจร และ

ในปัจจุบันมีปริมาณการจราจรเพิ่มมากขึ้นอย่างต่อเนื่อง และมีข้อจำกัดด้านสภาพพื้นที่และชุมชน สภาพบ้านเรือนที่อยู่อาศัยตลอดแนวเส้นทางทั้งสองฝั่งจะก่อสร้างอาคารบ้านเรือนใกล้สายทางทำให้ไหล่ทางแคบมากและเป็นวิถีชีวิตที่เคยชินในการใช้รถใช้ถนนที่เดินรถข้ามไปมาระหว่างเส้นทางสายรองมายังเส้นทางสายหลักในบริเวณชุมชนต่าง ๆ จึงทำให้ขาดการระมัดระวังและบางช่วงยังมีแสงสว่างไม่เพียงพอและมีมืด บางช่วงของถนนจะมีต้นไม้ขนาดใหญ่ยื่นกิ่งก้านมาปกคลุมตลอดแนวถนนสองข้างทางโดยลักษณะเป็นแนวยาวอยู่หลายช่วงในลักษณะเหมือนอุโมงค์ต้นไม้ทำให้เป็นสาเหตุให้เกิดอุบัติเหตุเป็นประจำ

ข้อมูลการเกิดอุบัติเหตุ จำนวน ๑ ครั้ง เมื่อวันที่ ๑๔ เมษายน ๒๕๖๔ บริเวณทางหลวงหมายเลข ๑๒ สมเด็จพระพุทธบาท กม.๗๓๖ บ้านงิ้ว หมู่ที่ ๔ เสียชีวิตจำนวน ๑ ราย

แนวทางแก้ไข ในปีงบประมาณ พ.ศ.๒๕๖๓ - ๒๕๖๔ แขวงทางหลวงจังหวัดมุกดาหารได้ดำเนินการตัดแต่งต้นไม้เป็นประจำอย่างต่อเนื่อง ปรับปรุงพื้นผิวถนน ติดตั้งไฟกระพริบเตือนบริเวณก่อนถึงจุดทางเข้าแนวอุโมงค์ต้นไม้ ซึ่งเป็นเส้นทางตรง ติดตั้งป้ายจำกัดความเร็ว และสถานีตำรวจภูธรอำเภอหนองสูงตั้งจุดตรวจความเร็วของรถที่สัญจรผ่านในบริเวณดังกล่าวเป็นประจำสัปดาห์ละ ๑-๒ ครั้ง แต่ยังคงเกิดอุบัติเหตุอยู่เป็นประจำ โดยองค์การบริหารส่วนตำบลโนนยาง อำเภอหนองสูง ได้ร่วมกันกับชาวบ้านช่วยกันเผ่าระวาง สร้างการรับรู้ การทำบุญในบริเวณจุดที่เกิดอุบัติเหตุและแจ้งชาวบ้านที่อยู่อาศัยในบริเวณดังกล่าวให้ใช้ความระมัดระวังมากยิ่งขึ้น โดยเฉพาะในเวลาากลางคืนและในช่วงฤดูฝน การขับเคลื่อนงานอุบัติเหตุจะมีการประชุมหารือร่วมกันในการพิจารณาลดอุบัติเหตุทางถนนผ่านศูนย์อำนวยความสะดวกทางถนนระดับอำเภอและระดับตำบล

จุดเสี่ยงที่คงเหลืออีก ๙ จุด งบประมาณในปีพ.ศ.๒๕๖๕-๒๕๖๖ เพื่อมาดำเนินการ ดังนี้

- ๑) ทางแยกเข้าวิทยาลัยการอาชีพนวมินทรราชินีมุกดาหาร (ทางหลวงหมายเลข ๒๓๘ ตอนทางเลี่ยงเมืองมุกดาหาร) ต.มุกดาหาร อำเภอเมืองมุกดาหาร



ภาพที่ ๓.๙ สภาพถนนบริเวณทางแยกเข้าวิทยาลัยการอาชีพนวมินทรราชินีมุกดาหาร

สภาพทั่วไป เป็นถนนสายหลัก ๔ ช่องจราจร มีร่องน้ำคั่นกลาง ถนนมีลักษณะเป็นทางโค้ง จุดกลับรถ จะอยู่ไกลจากทางร่วมทางแยกประมาณ ๐.๕ กิโลเมตร อยู่บริเวณแหล่งชุมชน มีนักศึกษาของวิทยาลัยการ อาชีพนวมินทรราชินี Mukdahan และประชาชนที่อยู่อาศัยในบริเวณใกล้เคียงมีพฤติกรรมการขับรถยนต์ย้อนศรสวนทาง จราจร โดยเฉพาะนักศึกษาและใช้ความเร็วสูง ปริมาณรถที่สัญจรในถนนมีเป็นจำนวนมากตลอดทั้งวัน

การดำเนินการแก้ไขปัญหา แขวงทางหลวงเสนอของบประมาณเพื่อมาดำเนินการในปีพ.ศ.๒๕๖๖ เพื่อ จะทำการก่อสร้างทางคู่ขนานและทำการก่อสร้างทางลอด เพื่อเป็นที่กลับรถของรถจักรยานยนต์และติดตั้งอุปกรณ์ อำนวยความปลอดภัยต่าง ๆ เช่น ทาสีตีเส้น ติดป้ายจราจรและไฟกระพริบ เป็นต้น

ข้อมูลการเกิดอุบัติเหตุ จำนวน ๒ ครั้ง ดังนี้ ๑.วันที่ ๒๘ ธันวาคม ๒๕๖๓ บริเวณ ถนนวงแหวนรอบ นอกหมายเลข ทล.๒๓๘ บริเวณจุดกลับรถใกล้สี่แยกหมอนไหมเยื้องหน้าร้านบักดี ๒ เสียชีวิตจำนวน ๑ รายวันที่ ๒๕ มกราคม ๒๕๖๔ บริเวณถนนวงแหวนรอบนอกหมายเลข ทล.๒๓๘ หน้าโรงปูนของบริษัทเอสซีจี จำกัด เสียชีวิตจำนวน ๑ ราย

๒) จุดกลับรถบริเวณทางเข้าสำนักงานขนส่งจังหวัดมุกดาหาร ต.มุกดาหาร อ.เมืองมุกดาหาร



ภาพที่ ๓.๑๐ สภาพถนนบริเวณจุดกลับรถบริเวณทางเข้าสำนักงานขนส่งจังหวัดมุกดาหาร ต.มุกดาหาร อ.เมืองมุกดาหาร



ภาพที่ ๓.๑๑ สภาพถนนบริเวณจุดกัณฑ์รถด้านหน้าสำนักงานขนส่งจังหวัดมุกดาหาร

สภาพทั่วไป เป็นถนนสายหลัก ๔ ช่องจราจร จากสี่แยกศูนย์หม่อนไหมเฉลิมพระเกียรติ ไปตามทางหลวงหมายเลข ๑๒ มุกดาหาร-คำชะอี เพื่อเดินทางจากตัวเมืองมุกดาหารไปยังอำเภอคำชะอี อำเภอหนองสูง และจังหวัดกาฬสินธุ์ โดยมีชุมชนและหน่วยงานราชการหลายแห่งตลอดแนวเส้นทาง ประชาชนที่อยู่อาศัยในบริเวณใกล้เคียงทั้งสองฝั่งตลอดแนวเส้นทาง เช่น หมู่บ้านเอื้ออาทร การเคหะแห่งชาติ จังหวัดมุกดาหาร ชุมชนวัดคำตุนาง ผู้ใช้รถใช้ถนนโดยเฉพาะผู้ขับรถจักรยานยนต์มีพฤติกรรมชอบขับรถย้อนศรสวนเส้นทางจราจรตลอดเวลาเพื่อมากลับรถบริเวณจุดกัณฑ์รถตรงข้ามทางเข้าประตูสำนักงานขนส่งจังหวัดมุกดาหาร ในช่วงเวลาเร่งด่วนเช้าและเย็น เนื่องจากจุดกัณฑ์รถบริเวณสี่แยกศูนย์หม่อนไหมมีระยะห่างออกไปประมาณ ๑ กม. ลักษณะการขับรถของประชาชนในทางหลวงหมายเลข ๑๒ มุกดาหาร-คำชะอี จะใช้ความเร็วสูง และมีปริมาณรถจำนวนมากที่สัญจรตลอดทั้งวัน ทั้งรถโดยสารประจำทาง รถบรรทุกและรถยนต์ส่วนบุคคล

การดำเนินการแก้ไขปัญหา แขวงทางหลวงจังหวัดมุกดาหารได้ดำเนินการในปีงบประมาณ พ.ศ.๒๕๖๒ ดำเนินการแก้ไขปัญหาไปแล้ว ในช่วงถนนทล.๑๒ ตอน คำพอก-มุกดาหาร(ศูนย์ไหม-ขนส่ง) โดยติดตั้งป้ายเตือนห้ามย้อนศร ทั้งรถยนต์และรถจักรยานยนต์ ติดตั้งไฟสัญญาณกระพริบก่อนถึงจุดกัณฑ์รถ แต่มีประชาชนที่มี

พฤติกรรมฝ่าฝืนกฎจราจรเป็นประจำ และแนวทางหลวงจังหวัดมุกดาหารจะเสนอขอของบประมาณเพื่อมาดำเนินการในปีพ.ศ.๒๕๖๖ เพื่อป้องกันไม่ให้เกิดการขับรถยนต์อย่างย่ำแย่และเพื่ออำนวยความสะดวกแก่ประชาชนที่อยู่อาศัยในบริเวณใกล้เคียงจุดกลับรถดังกล่าว โดย ดำเนินการก่อสร้างทางคู่ขนานและทำการก่อสร้างทางลอดในทางหลวงหมายเลข ๑๒ ช่วงบ้านศูนย์ใหม่-แยกศูนย์หม่อนใหม่และก่อสร้างทางคู่ขนาน-ทางสำรองให้รถจักรยานยนต์ในท้องถิ่นได้ใช้ร่วมกับทางลอดและติดตั้งราวกันอันตราย เพื่อเป็นที่กลับรถของรถจักรยานยนต์และติดตั้งอุปกรณ์อำนวยความสะดวกต่าง ๆ เช่น ทาสีตีเส้น ติดป้ายจราจรและไฟกระพริบ เป็นต้น

๓) บริเวณหน้าโรงเรียนบึงอุทัย ต.นาสีนวน อ.เมืองมุกดาหาร



ภาพที่ ๓.๑๒ สภาพถนนบริเวณหน้าโรงเรียนบึงอุทัย ต.นาสีนวน อ.เมืองมุกดาหาร

สภาพทั่วไป เป็นถนนสายหลัก ๔ ช่องจราจร จากอำเภอเมืองมุกดาหารไปอำเภอดอนตาล ถนนทางหลวงหมายเลข ๒๐๓๔ มุกดาหาร-ดอนตาล ลักษณะถนนไปและกลับคู่ขนานกันข้างละ ๒ ช่องจราจร มีไหล่ทางที่แคบและถนนมีลักษณะโค้งเป็นเนินสูงและต่ำ ซึ่งทำให้ทัศนวิสัยในการมองเห็นไม่ดีเกิดอุบัติเหตุบ่อยและประชาชนมักใช้ความเร็วสูง จำนวนรถในถนนมีปริมาณมากตลอดทั้งวันโดยเฉพาะช่วงเวลาเร่งด่วนเช้าและช่วงเวลาย่ำ

การดำเนินการแก้ไขปัญหา แขวงทางหลวงจังหวัดมุกดาหารได้งบประมาณของจังหวัดเพื่อมาดำเนินการในปีพ.ศ.๒๕๖๕ จำนวน ๒๕ ล้านบาท ระยะทาง ๐.๙๗๕ กม. เพื่อปรับปรุงสภาพถนนบริเวณด้านหน้าโรงเรียนบึงอุทัยให้มีความปลอดภัยมากขึ้น

ข้อมูลการเกิดอุบัติเหตุ

เป็นจุดที่เกิดอุบัติเหตุรถรับส่งนักเรียนรถตู้ชนกับรถส่วนบุคคล ในเดือนกันยายน ๒๕๖๓ เสียชีวิตจำนวน ๑ ราย และวันที่ ๑๑ มีนาคม ๒๕๖๔ บริเวณทางหลวงหมายเลข ทล.๒๐๓๔ มุกดาหาร-ดอนตาล ไปอำเภอลานสัก จังหวัดอำนาจเจริญ เสียชีวิตจำนวน ๑ ราย

๔) ทางหลวงเส้น ๒๓๗๐ ถนนนิคมคำสร้อย-หนองสูง อ.นิคมคำสร้อย



ภาพที่ ๓.๑๓ สภาพถนนบริเวณทางหลวงเส้น ๒๓๗๐ ถนนนิคมคำสร้อย-หนองสูง อ.นิคมคำสร้อย

สภาพทั่วไป เป็นถนนสายหลัก ๔ ช่องจราจรอยู่ในเขตชุมชน เทศบาลตำบลนิคมคำสร้อย มีปริมาณรถที่พลุกพล่านมาก โดยแนวทางหลวงจังหวัดมุกดาหารดำเนินการติดตั้งไฟสัญญาณกระพริบเตือน ที่บริเวณเส้นทางหลักและเส้นทางสายรอง และพิจารณาเห็นว่า การจะติดตั้งไฟสัญญาณจราจรที่บริเวณสี่แยกไม่มีความเหมาะสมเท่าที่ควร เนื่องจากห่างจากเส้นทางสายหลักทางหลวงหมายเลข ๒๑๒ บริเวณสี่แยกที่ว่าการอำเภอนิคมคำสร้อย ระยะทาง ๐.๕ กม. เท่านั้น

การดำเนินการแก้ไขปัญหา แนวทางหลวงจังหวัดมุกดาหารเสนอขอของบประมาณเพื่อมาดำเนินการในปี พ.ศ.๒๕๖๖ เพื่อติดตั้งสัญญาณไฟจราจรบริเวณทางแยกโรงพยาบาลนิคมคำสร้อยและติดตั้งไฟฟ้าแสงสว่างบริเวณจุดเสี่ยง ชุมชน ในทางหลวงหมายเลข ๒๓๗๐

ข้อมูลการเกิดอุบัติเหตุ จำนวน ๒ ครั้ง ๑.วันที่ ๔ มกราคม ๒๕๖๔ บริเวณต.กกแดง บ้านนาหลวง เสียชีวิต ๑ ราย ๒.วันที่ ๗ มิถุนายน ๒๕๖๔ บริเวณทางหลวงชนบทหมายเลข ๒๓๗๐ บริเวณจุดกลับรถ บ้านสุขสำราญ ต.นิคมคำสร้อยในบริเวณเขตชุมชนของหมู่บ้าน

๕) จุดกลับรถ บ้านเหล่าหลวง หมู่ที่ ๑๑ ต.หนองแวง อ.นิคมคำสร้อย



ภาพที่ ๓.๑๔ สภาพถนนบริเวณจุดกลับรถ บ้านเหล่าหลวง หมู่ที่ ๑๑ ต.หนองแวง อ.นิคมคำสร้อย

สภาพทั่วไป เป็นถนนสายหลัก ๔ ช่องจราจรอยู่ในเขตชุมชน บ้านเหล่าหลวง ประชาชนมีการสัญจรที่ไม่ใช้ความระมัดระวังในการขับขี่มากพอสมควร โดยเฉพาะการใช้เส้นทางจากชุมชนซึ่งเป็นเส้นทางรองมายังเส้นทางสายหลัก และตามแนวในบางช่วงของถนนแสงสว่างมีไม่เพียงพอ ทำให้ทัศนวิสัยการมองไม่ชัดเจน จึงเป็นสาเหตุให้เกิดอุบัติเหตุเป็นประจำ

การดำเนินการแก้ไขปัญหา แขวงทางหลวงจังหวัดมุกดาหารเสนอของบประมาณเพื่อมาดำเนินการในปี พ.ศ.๒๕๖๕-๒๕๖๖

๔) โค้งบ้านศรีถาวร ต.กกตูม อ.ดงหลวง



ภาพที่ ๓.๑๕ สภาพถนนบริเวณโค้งบ้านศรีถาวร ต.กกตูม อ.ดงหลวง

สภาพทั่วไป เป็นถนนสายรองหมายเลข ๒๒๘๗ ไปบ้านกกตุม บ้านกกกอก ลักษณะ ๒ ช่องจราจร ไม่มีเกาะกลาง ปริมาณรถที่สัญจรน้อย ถนนมีลักษณะโค้งหักศอก เป็นช่วง ๆ และมีเส้นทางจากชุมชนออกมาบรรจบกับถนนสายรองสภาพไหล่ทางที่แคบ ผู้ขับจะใช้ความเร็วสูงโดยเฉพาะผู้ขับขี่รถจักรยานยนต์จะไม่ระมัดระวัง และบางช่วงของถนนที่ห่างไกลชุมชนจะไม่มีไฟฟ้าส่องสว่างและมีดและตามแนวถนนทั้งสองข้างทางจะมีต้นไม้ขึ้นมาปกคลุมทำให้ดบังทัศนวิสัยในการมองเห็นของผู้ขับขี่รถ ซึ่งจะทำให้เป็นสาเหตุให้เกิดอุบัติเหตุทางถนน

การดำเนินการแก้ไขปัญหา แขวงทางหลวงจังหวัดมุกดาหารดำเนินการสำรวจและตรวจสอบพื้นที่จุดเสี่ยง ติดตั้งราวกันบริเวณทางโค้งและเสนอขอของบประมาณมาดำเนินการในปีพ.ศ.๒๕๖๖ เพื่อมาปรับปรุงสภาพถนนให้มีไหล่ทางที่กว้างและติดตั้งไปส่องสว่าง

๗) บริเวณหน้า อบต.หนองเอี่ยน ต.หนองเอี่ยน หมู่ที่ ๑ อ.คำชะอี (ทางหลวงสายมุกดาหาร-กุฉินารายณ์ หมายเลข ๑๒) เป็นจุดกลับรถและมีถนนจากบ้านนาหลวง ต.หนองเอี่ยน ตัดผ่านไปบ้านหนองเอี่ยน บ้านขัว หมู่ที่ ๗ ต.หนองเอี่ยน



ภาพที่ ๓.๑๖ สภาพถนนบริเวณหน้า อบต.หนองเอี่ยน ต.หนองเอี่ยน หมู่ที่ ๑ อ.คำชะอี

สภาพทั่วไป เป็นเส้นทางสายหลักของแขวงทางหลวงหมายเลข ๑๒ เป็นถนน ๒ ช่องจราจร จากจังหวัดมุกดาหารไปอำเภอคำชะอี อำเภอหนองสูงเพื่อเดินทางไปยังอำเภอกุฉินารายณ์ จังหวัดกาฬสินธุ์ มีปริมาณรถจำนวนมากตลอดทั้งวัน สภาพบ้านเรือนที่อยู่อาศัยตลอดแนวเส้นทางทั้งสองฝั่งจะก่อสร้างอาคารบ้านเรือนใกล้สายทางทำให้ไหล่ทางแคบมากและเป็นวิถีชีวิตที่เคยชินในการใช้รถใช้ถนนที่เดินรถข้ามไปมาระหว่างเส้นทางสายรองมายังเส้นทางสายหลักในบริเวณชุมชนต่าง ๆ จึงทำให้ขาดการระมัดระวังและบางช่วงยังมีแสงสว่างไม่เพียงพอทำให้เป็นสาเหตุให้เกิดอุบัติเหตุเป็นประจำ

การดำเนินการแก้ไขปัญหา แขวงทางหลวงจังหวัดมุกดาหารเสนอขอของบประมาณเพื่อมาดำเนินการในปี พ.ศ.๒๕๖๖ ช่วงทางแยกบ้านหนองเอี่ยนทุ่ง-บ้านหนองบง

ข้อมูลการเกิดอุบัติเหตุ จำนวน ๓ ครั้ง ดังนี้ ๑. วันที่ ๑๒ ตุลาคม ๒๕๖๓ บริเวณบ้านหนองบง ทางหลวงหมายเลข ๑๒ สมเด็จจ-มุกดาหาร ช่วงขาเข้าตัวเมืองมุกดาหาร ต.หนองเอี่ยน บ้านหนองบง เสียชีวิตจำนวน ๑ ราย ๒. วันที่ ๑๕ มกราคม ๒๕๖๔ บริเวณสามแยกบ้านหนองเอี่ยน หมู่ที่ ๒ เสียชีวิตจำนวน ๑ ราย ๓. วันที่ ๙ กุมภาพันธ์ ๒๕๖๔ บริเวณ ต.หนองเอี่ยน โค้งบ้านนาหลวง หมู่ที่ ๘ ถนนทางหลวงชนบทสาย มท.๔๐๑๔ บ้านซ่ง-บ้านคำฝ้าง

๘) บริเวณถนนสี่เลนสร้างใหม่บ้านโคกป่าหวาย - ดงภู อ.คำชะอี (บริเวณจุดตัดทางหลวงหมายเลข ๑๒ ช่วงตอนนาไคร้-หนองบงตัดกับถนนองค์การบริหารส่วนจังหวัด มท.ก ๑๐๐๐๕ สายบ้านน้ำเที่ยง -บ้านดอนป่าแคน(บริเวณบ้านโคกป่าหวาย)-บ้านไหนดน้ำแซบ)

ภาพที่ ๓.๑๗ สภาพถนนบริเวณถนนสี่เลนสร้างใหม่บ้านโคกป่าหวาย - ดงภู อ.คำชะอี





ภาพที่ ๓.๑๘ สภาพถนนบริเวณบริเวณจุดตัดทางหลวงหมายเลข ๑๒ ช่วงตอนนาไคร้-หนองบงตัดกับถนนองค์การบริหารส่วนจังหวัด มท.ก ๑๐๐๐๕ สายบ้านน้ำเที่ยง -บ้านดอนป่าแคน(บริเวณบ้านโคกป่าหวาย)-บ้านไหนดน้ำแซบ)

สภาพทั่วไป เป็นทางหลวงแนวใหม่หมายเลข ๑๒ สาย บ้านนาไคร้-คำชะอี ตอน อำเภอนองสูง - อำเภอคำชะอี ลักษณะ ๔ ช่องจราจร โดยมีร่องกลางกว้างประมาณ ๙ เมตร มีจุดกลับรถระดับเดียวกัน ๑๐ แห่ง มีทางลอดผ่าน ๓ แห่ง โดย ถนนในช่วงบ้านโคกป่าหวาย - ดงกู่ อ.คำชะอี (บริเวณจุดตัดทางหลวงหมายเลข ๑๒ ช่วงตอนนาไคร้-หนองบงตัดกับถนนองค์การบริหารส่วนจังหวัด มท.ก ๑๐๐๐๕ สายบ้านน้ำเที่ยง -บ้านดอนป่า

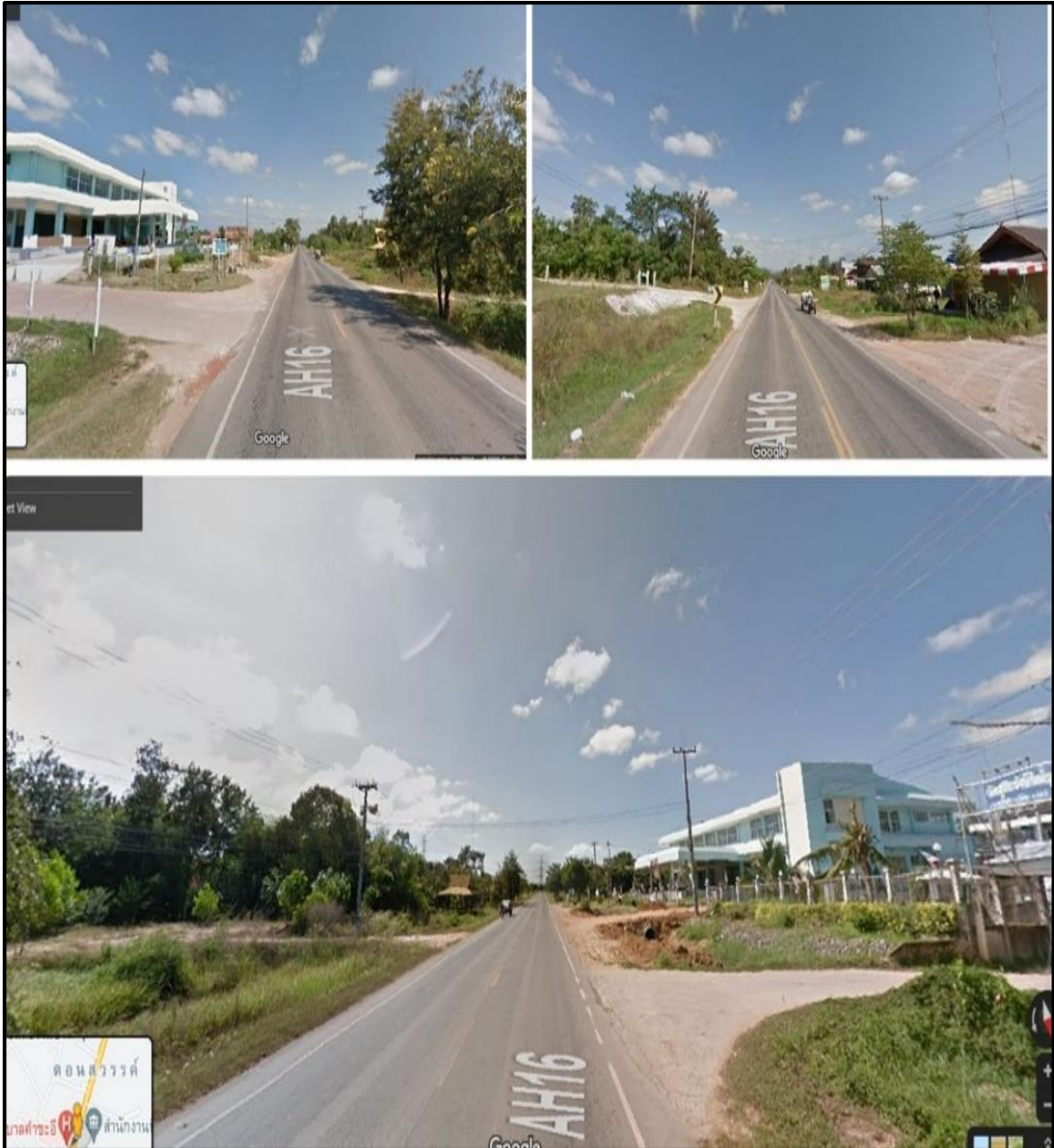
แคน(บริเวณบ้านโคกป่าหวาย)-บ้านไหนน้ำแซบ) เป็นเส้นทางช่วงหนึ่งของทางหลวงหมายเลข ๑๒ (ทางหลวงแนวใหม่) บ้านนาไคร้-คำชะอี ซึ่งเส้นทางเดิมจากจังหวัดกาฬสินธุ์ ประชาชนจะใช้เส้นทางทางหลวงหมายเลข ๑๒ ขนาด ๒ ช่องจราจร และในปัจจุบันมีปริมาณการจราจรเพิ่มมากขึ้นอย่างต่อเนื่อง และมีข้อจำกัดด้านสภาพพื้นที่ และชุมชน กรมทางหลวงได้ศึกษาสำรวจและออกแบบทางหลวงสายใหม่ขึ้นมาเพื่อรองรับการเดินทางจากจังหวัดกาฬสินธุ์ไปยังจังหวัดมุกดาหาร เพื่อเพิ่มความสะดวกในการเดินทาง การติดต่อธุรกิจ การขนส่งสินค้า รวมถึงการพัฒนาโครงข่ายทางหลวงในการเชื่อมโยงเส้นทางคมนาคมขนส่งตามแนวตะวันออก-ตะวันตก กับประเทศเพื่อนบ้านระหว่าง พม่า -ไทย-สาธารณรัฐประชาธิปไตยประชาชนลาว-เวียดนาม เป็นทางหลวงสายสำคัญที่ดำเนินการสร้างขึ้นตามนโยบายของรัฐบาลในการพัฒนาด้านเศรษฐกิจของประเทศไทยเพื่อเสริมสร้างการขยายตัวทางเศรษฐกิจ การท่องเที่ยว ส่งเสริมการพัฒนาการค้าการลงทุนและบริการที่เกี่ยวข้องและเสริมสร้างศักยภาพของประเทศกลุ่ม GMS ซึ่งประกอบด้วย ๖ ประเทศ ได้แก่ ไทย จีน (มณฑลยูนนาน) เวียดนาม กัมพูชา ลาวและเมียนมา GMS Economic Corridors หรือระเบียงเศรษฐกิจอนุภูมิภาคแม่น้ำโขง เป็นเส้นทางจากพื้นที่ฝั่งตะวันตกไปยังพื้นที่ฝั่งตะวันออก East-West Economic Corridors (EWEC) จากอำเภอแม่สอดมายังจังหวัดมุกดาหาร เชื่อมต่อไปยังประเทศในกลุ่ม GMS

สืบเนื่องจากการก่อสร้างถนนสายนี้มีวัตถุประสงค์เพื่อให้บริการแก่ผู้ใช้รถใช้ถนนที่มีการเดินทางข้ามผ่านภูมิภาค จึงทำให้ไม่เกิดความสะดวกกับประชาชนที่ต้องสัญจรตัดผ่านเส้นทางสายนี้ และกระทบวิถีชีวิตของชุมชนส่วนหนึ่ง และมีการร้องเรียนจากชาวบ้าน ว่าถนนในช่วงบ้านโคกป่าหวาย – ดงภู อ.คำชะอี (บริเวณจุดตัดทางหลวงหมายเลข ๑๒ ช่วงตอนนาไคร้-หนองบงตัดกับถนนองค์การบริหารส่วนจังหวัด มห.ก ๑๐๐๐๕ สายบ้านน้ำเที่ยง -บ้านดอนป่าแคน(บริเวณบ้านโคกป่าหวาย)-บ้านไหนน้ำแซบ) โดยแจ้งว่าจุดตัดของถนนดังกล่าวไม่มีทางข้ามหรือทางแยก และจุดกับล้อรถที่ห่างจากทางแยก ทางหลวงหมายเลข ๑๒ กับ ทางหลวงหมายเลข มห.ก๑๐๐๐๕ อยู่ไกลทำให้ประชาชนที่อยู่อาศัยตามแนวเส้นทางได้รับความเดือดร้อน มีการเดินทางย้อนศร และเกิดอุบัติเหตุบ่อยครั้ง

ข้อมูลการเกิดอุบัติเหตุ จำนวน ๒ ครั้ง ดังนี้ ๑.วันที่ ๑๙ พฤศจิกายน ๒๕๖๓ ทางหลวงหมายเลข ๑๒ สมเด็จ-มุกดาหาร ตรงข้ามปั้มน้ำมันเอสโซ่ สาขาคำชะอี หมู่ที่ ๑๒ ต.น้ำเที่ยง อำเภอคำชะอี เสียชีวิตจำนวน ๑ ราย ๒.วันที่ ๑๙ กุมภาพันธ์ ๒๕๖๔ เกิดอุบัติเหตุบริเวณทางหลวงสายมุกดาหาร-กาฬสินธุ์(สี่เลนตัดใหม่) ช่วงจุดกับล้อรถชั่วคราว บริเวณหมู่บ้านโนน หมู่ที่ ๕ ต.น้ำเที่ยง อ.คำชะอี เสียชีวิตจำนวน ๑ ราย

การดำเนินการแก้ไขปัญหา แขวงทางหลวงเสนอแนวทางการก่อสร้างจุดกับล้อรถใต้สะพานซึ่งอยู่ห่างจากทางแยก ระหว่าง ทางหลวงหมายเลข ๑๒ กับทางหลวงหมายเลข มห.ก๑๐๐๐๕ ประมาณ ๑๕๐ เมตร โดยจะก่อสร้างทางคู่ขนานและจุดกับล้อรถใต้สะพาน ซึ่งอยู่ระหว่างเสนอของบประมาณในปีงบประมาณ พ.ศ.๒๕๖๖ มาดำเนินการ

๙) บริเวณหน้าอำเภอคำชะอี-โรงพยาบาลคำชะอี อ.คำชะอี



ภาพที่ ๓.๑๙ สภาพถนนบริเวณบริเวณหน้าอำเภอคำชะอี-โรงพยาบาลคำชะอี อ.คำชะอี

สภาพทั่วไป หมายเลข ๑๒ บ้านนาไคร้-คำชะอี ซึ่งเป็นเส้นทางสายเก่าจากจังหวัดกาฬสินธุ์ มายังจังหวัดมุกดาหาร อำเภอหนองสูง อำเภอคำชะอี มีลักษณะ ๒ ช่องจราจร และในปัจจุบันมีปริมาณการจราจรเพิ่มมากขึ้นอย่างต่อเนื่อง และมีข้อจำกัดด้านสภาพพื้นที่และชุมชน สภาพบ้านเรือนที่อยู่อาศัยตลอดแนวเส้นทางทั้งสองฝั่งจะก่อสร้างอาคารบ้านเรือนใกล้สายทางทำให้ไหล่ทางแคบมากและมีปัญหาในฤดูฝนที่มีปัญหาน้ำไหลมาท่วมถนนและกัดเซาะผิวถนนและเป็นวิถีชีวิตที่เคยชินในการใช้รถใช้ถนนที่เดินรถข้ามไปมาระหว่างชุมชนต่าง ๆ จึงทำให้ขาดการระมัดระวังทำให้เป็นสาเหตุให้เกิดอุบัติเหตุบ่อยๆ

การดำเนินการแก้ไขปัญหา แขวงทางหลวงจังหวัดมุกดาหารเสนอของบประมาณเพื่อมาดำเนินการในปี พ.ศ.๒๕๖๕-๒๕๖๖

สรุปการดำเนินงาน วิเคราะห์จุดเสี่ยงในโครงการวิเคราะห์จุดเสี่ยงที่ทำให้เกิดอุบัติเหตุทางถนนใน จังหวัดมุกดาหาร โดย จุดเสี่ยงทั้งหมดจำนวน ๗๙ จุด ได้มีการดำเนินการแก้ไขปัญหาลงไปแล้วทั้งสิ้นจำนวน ๒๓ จุด ซึ่งเป็นจุดเสี่ยงที่ต้องเร่งดำเนินการแก้ไขปัญห จำนวน ๖ จุดรวมอยู่ด้วย และจุดเสี่ยงที่เหลืออีกจำนวน ๕๖ จุด อยู่ระหว่างเสนอของบประมาณในปี พ.ศ.๒๕๖๕ และพ.ศ.๒๕๖๖ และอยู่ระหว่างการสำรวจข้อมูล สภาพของ พื้นที่ที่เกี่ยวข้องของหน่วยงานแขวงทางหลวงจังหวัดมุกดาหารและแขวงทางหลวงชนบทจังหวัดมุกดาหารเพื่อ ดำเนินการแก้ไขปัญหาลงในปีงบประมาณ พ.ศ.๒๕๖๕ และงบประมาณ พ.ศ.๒๕๖๖ ต่อไป

บทที่ ๔

สรุปผลการดำเนินการและข้อเสนอแนะ

การดำเนินงานในบทที่ ๔ นี้ จะเป็นการสรุปผลการดำเนินงานทั้งหมดของโครงการจากหน่วยงานที่เกี่ยวข้อง เพื่อหาแนวทางการลดอุบัติเหตุทางถนนที่มีสาเหตุจากปัจจัยเสี่ยงด้าน คน รถ ถนนและสิ่งแวดล้อม เพื่อร่วมกันดำเนินการพัฒนารูปแบบวิธีการป้องกันการเกิดอุบัติเหตุทางถนนของจังหวัด โดยเน้นการดำเนินงานให้ทุกภาคส่วนมีส่วนร่วมกันแก้ไขปัญหาในทุกระดับตั้งแต่ระดับจังหวัดและระดับท้องถิ่น และข้อเสนอแนะที่ได้จากดำเนินโครงการฯ โดยมีรายละเอียดการดำเนินงานของหน่วยงานที่เกี่ยวข้อง ดังนี้

๔.๑ การดำเนินงานของหน่วยงานหลักที่เกี่ยวข้องกับการลดและป้องกันการเกิดอุบัติเหตุทางถนนของจังหวัดมุกดาหารในการบูรณาการงานร่วมกัน ดังนี้

สำนักงานป้องกันและบรรเทาสาธารณภัยจังหวัดมุกดาหาร

ได้นำนโยบายจากศูนย์อำนวยการความปลอดภัยทางถนน กรมป้องกันและบรรเทาสาธารณภัย ตามหนังสือ ด่วนที่สุดที่ มท ๐๖๐๖/ว ๐๔๔๔๘ ลงวันที่ ๑๐ พฤษภาคม ๒๕๕๙ มาดำเนินการเพื่อป้องกันและลดอุบัติเหตุทางถนนตลอดทั้งปี อย่างเข้มข้น จริงจังและต่อเนื่อง ดังนี้

๑. แต่งตั้งคณะทำงานเพื่อขับเคลื่อนการดำเนินงานในพื้นที่
๒. การดำเนินงานในพื้นที่โดยนำแนวทางพระราชฐมาเป็นกลไกในการขับเคลื่อน ดังนี้
 - การจัดทำประชาคม เพื่อกำหนดกติกา/ธรรมเนียมหมู่บ้านหรือชุมชน
 - การจัดตั้งด้านชุมชนเพื่อเฝ้าระวังและป้องปรามผู้มีพฤติกรรมเสี่ยงต่อการเกิดอุบัติเหตุทางถนนในแต่ละพื้นที่ ทั้งนี้ ให้อยู่ในดุลยพินิจของจังหวัด
๓. การดำเนินการตามมาตรการ ๑๐ รสขม (๑ร. ๒ส. ๓ข. ๔ม.) และมาตรการ “เมา จับ ยึด” ตามคำสั่งหัวหน้าคณะรักษาความสงบแห่งชาติ ที่ ๔๖/๒๕๕๘ ลงวันที่ ๓๐ ธันวาคม ๒๕๕๘ เรื่อง มาตรการแก้ไขปัญหาอันเกิดจากการขับชี่ยานพาหนะ อย่างจริงจังและต่อเนื่อง
๔. การรณรงค์ประชาสัมพันธ์ในการป้องกันและลดอุบัติเหตุทางถนนตลอดทั้งปี
๕. การแก้ไขจุดเสี่ยง จุดอันตรายในพื้นที่ โดยมีการสำรวจ กำหนดเป้าหมายในการแก้ไขให้มีความชัดเจน ติดตามและรายงานผลอย่างต่อเนื่อง
๖. การบูรณาการข้อมูลสถิติอุบัติเหตุทางถนนในพื้นที่ระหว่างสำนักงานสาธารณสุขจังหวัด กองบังคับการตำรวจภูธรจังหวัดและบริษัทกลางคุ้มครองผู้ประสบภัยจากรถ จำกัด เพื่อให้กระบวนการจัดเก็บข้อมูลสถิติอุบัติเหตุทางถนนมีความเป็นเอกภาพและสามารถนำข้อมูลไปใช้ประโยชน์ร่วมกันอย่างมีประสิทธิภาพต่อไป
๗. กำหนดให้มีการประชุมศูนย์อำนวยการความปลอดภัยทางถนนจังหวัดเป็นประจำทุกเดือนเพื่อรับทราบสถานการณ์อุบัติเหตุทางถนน ติดตามการปฏิบัติ กำหนดมาตรการ แนวทางในการแก้ไขปัญหาและรายงานผลการดำเนินงานให้ศูนย์อำนวยการความปลอดภัยทางถนนทราบภายในวันที่ ๑๕ ของทุกเดือน

โดย กำหนดเป้าหมายการดำเนินงาน ๒ ประเด็น คือ

- ๑) ลดอัตราผู้เสียชีวิตจากอุบัติเหตุทางถนนให้เหลือน้อยที่สุด
- ๒) สร้างวัฒนธรรมความปลอดภัยทางถนนให้เกิดขึ้นในสังคมไทย

กำหนดประเด็นในการขับเคลื่อนในการดำเนินงาน ๓ ประเด็น คือ ๑.การเฝ้าระวัง ๒. การขับ

ซึ่งด้วยความเร็วเกินกำหนด ๓.รถจักรยานยนต์ไม่ปลอดภัย

โดย สำนักงานป้องกันและบรรเทาสาธารณภัยจังหวัดมุกดาหาร ดำเนินการ ดังนี้

- ๑) จัดประชุมคณะกรรมการศูนย์อำนวยการความปลอดภัยทางถนนจังหวัดมุกดาหารเป็นประจำทุก ๒ เดือน
- ๒) จัดประชุมคณะกรรมการขับเคลื่อนการป้องกันและลดอุบัติเหตุทางถนนจังหวัดมุกดาหารทุกเดือน
- ๓) เข้าร่วมประชุมคณะกรรมการวิเคราะห์สาเหตุการเกิดอุบัติเหตุทางถนนทุกเดือน
- ๔) เข้าร่วมประชุมคณะกรรมการ บังคับใช้กฎหมายทุกเดือน
- ๕) จัดประชุมศูนย์ปฏิบัติการความปลอดภัยทางถนนระดับอำเภอเดือนละ ๑ ครั้ง
- ๖) จัดประชุมศูนย์ปฏิบัติการความปลอดภัยทางถนนระดับท้องถิ่นที่เกิดอุบัติเหตุและเสียชีวิต เพื่อสร้างการรับรู้ให้ผู้นำชุมชนในพื้นที่ โดยกำหนดพื้นที่ เป้าหมาย จำนวน ๒๓ ตำบล จากตำบลทั้งหมด ๕๔ ตำบล โดยให้มีการค้นหากลุ่มเสี่ยงต่อการเกิดอุบัติเหตุทางถนน โดยแบ่งเป็น ๔ กลุ่ม ดังนี้ (ได้จากการวิเคราะห์ข้อมูลของคณะกรรมการวิเคราะห์สาเหตุการเกิดอุบัติเหตุทางถนนจังหวัดมุกดาหาร)
 - กลุ่มเด็กและเยาวชนที่อายุต่ำกว่า ๑๘ ปี และขับขี่รถจักรยานยนต์
 - กลุ่มวัยรุ่นที่ขับขี่รถจักรยานยนต์
 - กลุ่มประชาชนที่ชอบดื่มสุราแล้วขับขี่ยานพาหนะ
 - กลุ่มผู้สูงอายุ คนพิการ ผู้ขี่รถจักรยานยนต์พวงข้างและผู้ขับขี่รถเพื่อการเกษตร

เป็นข้อมูลที่ได้จากการวิเคราะห์ข้อมูลกลุ่มบุคคลที่เกิดอุบัติเหตุเป็นประจำของคณะกรรมการวิเคราะห์สาเหตุการเกิดอุบัติเหตุทางถนนจังหวัดมุกดาหาร และเพื่อให้องค์กรปกครองส่วนท้องถิ่นจัดตั้งงบประมาณเพื่อดำเนินการจัดอบรมให้ความรู้และปรับเปลี่ยนพฤติกรรมในการใช้รถใช้ถนนเพื่อให้เกิดความปลอดภัยอย่างยั่งยืน

- จัดประชุม กำนัน ผู้ใหญ่บ้าน ให้ค้นหาจุดเสี่ยงที่เป็นสาเหตุที่จะทำให้เกิดอุบัติเหตุทางถนน โดยร่วมดำเนินการกับจิตอาสาเพื่อดำเนินการแก้ไขปัญหาลดความเสี่ยงในระดับท้องถิ่น เช่น การปรับแต่งต้นไม้สองข้างทางและตามไหล่ทาง

โดย ผลจากการดำเนินงานตามที่กล่าวถึงข้างต้นของสำนักงานป้องกันและบรรเทาสาธารณภัยจังหวัดมุกดาหารในการลดและป้องกันอุบัติเหตุทางถนนจังหวัดมุกดาหารในปีงบประมาณ พ.ศ.๒๕๖๔ ปรากฏผลที่ได้จากข้อมูลสถิติการเกิดอุบัติเหตุทางถนนในปีงบประมาณ พ.ศ.๒๕๖๔ ระหว่างเดือนตุลาคม ๒๕๖๓ -กรกฎาคม ๒๕๖๔ เปรียบเทียบกับข้อมูลระหว่างปีงบประมาณ พ.ศ.๒๕๖๑-๒๕๖๓ ในช่วงระยะเวลาเดียวกัน(เดือนตุลาคม-กรกฎาคม)

**ตารางที่ ๔.๑ แสดงข้อมูลสถิติการเกิดอุบัติเหตุทางถนนเปรียบเทียบ
ระหว่างปีงบประมาณ พ.ศ.๒๕๖๑-๒๕๖๔ (เดือนตุลาคม-กรกฎาคม)(๑๐เดือน)**

พ.ศ.๒๕๖๑			พ.ศ.๒๕๖๒			พ.ศ.๒๕๖๓			พ.ศ.๒๕๖๔		
เกิด (ครั้ง)	เจ็บ (ราย)	ตาย (ราย)	เกิด (ครั้ง)	เจ็บ (ราย)	ตาย (ราย)	เกิด (ครั้ง)	เจ็บ (ราย)	ตาย (ราย)	เกิด (ครั้ง)	เจ็บ (ราย)	ตาย (ราย)
๑,๐๙๙	๑,๑๑๒	๘๔	๑,๒๒๖	๑,๒๕๙	๙๒	๑,๑๗๙	๑,๒๑๓	๗๕	๑,๐๑๗	๑,๐๓๒	๗๗

ที่มา: สำนักงานป้องกันและบรรเทาสาธารณภัยจังหวัดมุกดาหาร

กองบังคับการตำรวจภูธรจังหวัดมุกดาหาร และสถานีตำรวจภูธรทั้ง ๑๕ แห่ง โดยมีรายละเอียดดังนี้

๑) การดำเนินการถนนตัวอย่าง(ถนนปลอดภัย)

เป็นการดำเนินการตามนโยบายของสำนักงานตำรวจแห่งชาติ กองบังคับการตำรวจภูธรจังหวัดมุกดาหาร ได้มอบหมายให้สถานีตำรวจภูธร ทั้ง ๑๕ แห่ง ดำเนินการจัดทำถนนตัวอย่างบริเวณหน้าสถานีตำรวจภูธรแต่ละแห่งหรือถนนในเขตชุมชน โดยให้ดำเนินการจัดระเบียบการจราจรตามแนวถนน การวางสิ่งของของร้านค้า และบ้านเรือนไม่ให้มีการรुकล้ำเข้ามายังพื้นผิวจราจร และให้จราจรเป็นระเบียบเรียบร้อยเพื่อให้เกิดความสวยงาม และการบังคับใช้กฎหมายอย่างเคร่งครัดและอย่างต่อเนื่องตามมาตรการ ๑๐ รสขม ตลอดทั้งปีงบประมาณ พ.ศ. ๒๕๖๔ และดำเนินการป้องกันไม่ให้เกิดอุบัติเหตุทางถนนจากรถที่มาจอดในบริเวณไหล่ทาง



ภาพที่ ๔.๑ การดำเนินการถนนตัวอย่าง(ถนนปลอดภัย)



ภาพที่ ๔.๒ การดำเนินการถนนตัวอย่างของสถานีตำรวจภูธรกกตูม อำเภอดงหลวง จังหวัดมุกดาหาร

๒) การบังคับใช้กฎหมาย การดำเนินการตามมาตรการ ๑๐ รสขม (๑ร. ๒ส. ๓ข. ๔ม.) และมาตรการ “เมา จับ ยึด” ตามคำสั่งหัวหน้าคณะรักษาความสงบแห่งชาติ ที่ ๔๖/๒๕๕๘ ลงวันที่ ๓๐ ธันวาคม ๒๕๕๘ เรื่อง มาตรการแก้ไขปัญหาด้านการขับขี่ยานพาหนะ อย่างจริงจังและต่อเนื่อง โดยผลการดำเนินงานในการบังคับใช้กฎหมายใน ๑๐ ข้อหาหลัก ระหว่างเดือนตุลาคม ๒๕๖๓ - กรกฎาคม ๒๕๖๔ ดังนี้

มาตรการ “๑๐ รสขม” ของสำนักงานตำรวจแห่งชาติ

๒ ร. คือ ไม่ขับรถเร็วเกินกว่ากฎหมายกำหนด

๒ ส. คือ ไม่ฝ่าฝืนสัญญาณไฟจราจร และไม่ขับรถย้อนศร

๓ ม. คือ ไม่ขับซึ่รถขณะเมาสุรา, สวมหมวกนิรภัย, ไม่ใช้รถมอเตอร์ไซค์ที่ไม่ปลอดภัย และไม่ใช้โทรศัพท์มือถือขณะขับรถ



ภาพที่ ๔.๓ มาตรการ “๑๐ รสขม” ของสำนักงานตำรวจแห่งชาติ

ตารางที่ ๔.๒ แสดงข้อมูลการบังคับใช้กฎหมายใน ๑๐ ข้อหาหลัก
ระหว่างเดือนตุลาคม ๒๕๖๓ - กรกฎาคม ๒๕๖๔

สถานีตำรวจ	ความเร็วเกินกำหนด	ขับรถย้อนศร	ฝ่าฝืนสัญญาณไฟ/เครื่องหมายจราจร	ไม่มีใบอนุญาตขับขี่	ไม่คาดเข็มขัดนิรภัย	แข่งในที่ลับขั้	เมาสุราขับรถ	ไม่สวมหมวกนิรภัย	มอเตอร์ไซด์ไม่ปลอดภัย	โทรศัพท์ขณะขับขี่	ยินยอมให้คนไม่มีใบอนุญาตขับรถใช้รถของตนเอง	ผลการจับกุมรวมของหน่วย
	(ราย)	(ราย)	(ราย)	(ราย)	(ราย)	(ราย)	(ราย)	(ราย)	(ราย)	(ราย)	(ราย)	(ราย)
สภ.เมืองมุกดาหาร	501	317	142	947	209	14	114	1151	357	43	6	3801
สภ.นิคมคำสร้อย	42	3	3	752	0	0	18	141	56	0	0	1012
สภ.คำชะอี	47	14	0	205	9	0	54	659	65	1	0	1054
สภ.ดอนตาล	173	73	7	490	24	0	49	540	221	2	25	1604
สภ.หนองสูง	77	21	77	125	91	2	9	256	2	0	1	806
สภ.บ้านไผ่	0	0	0	103	66	0	16	216	0	0	0	400
สภ.คงหลาวง	0	0	23	543	38	0	18	176	14	0	0	812
สภ.ฝั่งแดด	10	0	23	56	16	0	37	206	121	0	0	469
สภ.บ้านค้อ	0	0	0	21	0	0	6	8	1	0	34	104
สภ.กกตูม	0	0	0	71	23	0	1	6	0	0	0	98
สภ.ป่าไร่	0	0	0	24	11	0	10	54	0	0	0	87
สภ.หนองสูงใต้	0	0	0	11	0	0	3	7	0	0	0	21
สภ.คำป่าหลาย	38	21	0	220	112	0	11	65	14	1	14	498
สภ.คงเย็น	0	0	0	26	0	0	3	17	27	0	0	68
สภ.นาอุดม	0	0	0	14	2	0	2	7	9	0	0	33
รวม	888	449	275	3,608	601	16	351	3,509	887	47	80	10,867

แนวทางหลวงจังหวัดมุกดาหารและแนวทางหลวงชนบทจังหวัดมุกดาหาร

โดยภารกิจของหน่วยงานทั้งสองเป็นหน่วยดำเนินการในการแก้ไขปัญหาจุดเสี่ยงที่คาดว่าจะทำให้เกิดอุบัติเหตุทางถนนในจังหวัด ซึ่งต้องใช้ความรู้ความเชี่ยวชาญทางด้านวิศวกรรมจราจรในการพิจารณาดำเนินการและการจัดหางบประมาณในการดำเนินงานให้บรรลุผลสำเร็จในด้านต่าง ๆ ที่เกี่ยวกับการก่อสร้างถนน ซ่อมแซมและบำรุงรักษาสภาพถนนในเส้นทางสายต่างๆของจังหวัดมุกดาหารทั้งถนนสายหลักและถนนสายรองเพื่อให้

มีความปลอดภัย ลดจุดเสี่ยง และดำเนินการแก้ไขปัญหาร่วมกับคณะทำงานวิเคราะห์อุบัติเหตุของจังหวัดในการลดปัจจัยเสี่ยงที่เกิดจาก คน รถ ถนนและสิ่งแวดล้อม แก่ผู้ใช้รถใช้ถนนที่เดินทางสัญจรไปยังอำเภอ ตำบล หมู่บ้าน และสถานที่ต่าง ๆ ตลอดจนภารกิจงานในการตั้งจุดตรวจบูรณาการร่วมกับหน่วยงานที่เกี่ยวข้องในการรณรงค์ป้องกันและลดอุบัติเหตุทางถนนของจังหวัดมุกดาหารและจุดบริการอำนวยความสะดวกในการเดินทางให้กับประชาชนในการเดินทางในช่วงเทศกาลสำคัญ เช่น วันขึ้นปีใหม่และวันสงกรานต์ เป็นต้น

องค์กรปกครองส่วนท้องถิ่น ได้แก่ ศูนย์อำนวยการความปลอดภัยทางถนนระดับท้องถิ่นได้แก่ ศปด.อำเภอ ศปด.ตำบลและศปด.หมู่บ้าน เทศบาลเมือง และอปท.ในอำเภอทั้ง ๗ แห่ง โดย ดำเนินการสำรวจตรวจสอบลักษณะทางกายภาพของถนน จุดเสี่ยง จุดอันตราย จุดที่เกิดอุบัติเหตุบ่อยครั้ง จุดที่เกิดอุบัติเหตุใหญ่ และนำข้อมูลมาประชุมหารือร่วมกันในการวิเคราะห์และบูรณาการร่วมกับตำรวจ ในพื้นที่ทั้ง ๗ อำเภอ ของจังหวัดมุกดาหาร เพื่อดำเนินการบังคับใช้กฎหมายที่เคร่งครัด จริงจังและอย่างต่อเนื่อง เพื่อลดปัจจัยเสี่ยงการเกิดอุบัติเหตุและสร้างวินัยจราจรให้กับผู้ใช้รถใช้ถนน และดำเนินการปรับปรุง แก้ไขจุดเสี่ยงให้มีความปลอดภัยโดยดำเนินการร่วมกับ ศูนย์อำนวยการความปลอดภัยทางถนนระดับจังหวัด และศูนย์อำนวยการความปลอดภัยทางถนน ระดับท้องถิ่น

เทศบาลเมืองมุกดาหาร ดำเนินงาน ดังนี้

- ๑) การรณรงค์ประชาสัมพันธ์ให้ผู้ใช้รถใช้ถนนปฏิบัติตามกฎจราจรเน้นการขับซึ่รถจักรยานยนต์ต้องสวมหมวกนิรภัย ๑๐๐ เปอร์เซ็นต์
- ๒) การปรับปรุงภูมิทัศน์ทาสีเครื่องหมายจราจรบนขอบทางเท้า ทาสีขาว แดง บริเวณทางร่วมทางแยก ทางโค้งที่มีความเสี่ยงที่ทำให้เกิดอุบัติเหตุทางถนน และทางม้าลาย
- ๓) ดำเนินการติดตั้งเครื่องหมายจราจร สัญญาณไฟจราจร
- ๔) ดำเนินการตามมาตรการองค์กร โดยให้พนักงานเทศบาล พนักงานจ้าง สังกัดเทศบาลเมืองมุกดาหารทุกคน ทำคำรับรองในการปฏิบัติตนในการรักษาวินัยจราจรตามมติคณะรัฐมนตรี เมื่อวันที่ ๒๘ เมษายน ๒๕๕๖ และนโยบายด้านความปลอดภัยทางถนนอย่างเคร่งครัด ดังนี้

- ปฏิบัติตามกฎหมายจราจร
- สวมหมวกนิรภัยทุกครั้งขณะขับซึ่รถหรือโดยสารรถจักรยานยนต์
- คาดเข็มขัดนิรภัยทุกครั้งขณะขับซึ่หรือโดยสารรถยนต์
- ไม่ซึ่รถเร็วเกินกว่าที่กฎหมายกำหนด
- ไม่ดื่มสุราขณะขับซึ่รถ

ภาพที่ ๔.๔ เทศบาลเมืองมุกดาหารรณรงค์ป้องกันการเกิดอุบัติเหตุทางถนน และการสวมหมวกนิรภัยในสถานศึกษาที่โรงเรียนมุกดาลัย อำเภอเมืองมุกดาหาร



และการดำเนินโครงการรณรงค์การขับขี่ปลอดภัยของโรงเรียนต่าง ๆ เช่น โรงเรียนมุกดาลัย โรงเรียนมุกวิทยาคม เป็นต้น โดยดำเนินกิจกรรมรณรงค์หน้าเสาธงเรื่อง การขับขี่ปลอดภัย การอบรมให้ความรู้แก่นักเรียน โดยประสานความร่วมมือกับองค์การบริหารส่วนตำบล องค์การบริหารส่วนจังหวัดมุกดาหาร สถานีตำรวจภูธรจังหวัดมุกดาหาร บริษัทผู้ประกอบการรถจักรยานยนต์เอกชน มาร่วมดำเนินการ

ภาพที่ ๔.๕ การดำเนินการรณรงค์ป้องกันการเกิดอุบัติเหตุทางถนนในรถโดยสารประจำทางและรถสามล้อรับจ้างในจังหวัดมุกดาหาร ที่บริเวณสถานีขนส่งผู้โดยสารจังหวัดมุกดาหาร





ภาพที่ ๔.๖ การดำเนินการรณรงค์ป้องกันการเกิดอุบัติเหตุทางถนนในรถโดยสารประจำทางและรถสามล้อรับจ้างในจังหวัดมุกดาหาร ที่บริเวณสถานีขนส่งผู้โดยสารจังหวัดมุกดาหารระหว่างคณะทำงานในโครงการวิเคราะห์จุดเสี่ยงที่ทำให้เกิดอุบัติเหตุทางถนนในจังหวัดมุกดาหารและภาคีเครือข่ายที่เกี่ยวข้อง

สำนักงานขนส่งจังหวัดมุกดาหาร

ดำเนินการกิจกรรมและโครงการต่าง ๆ ของสำนักงานขนส่งจังหวัดมุกดาหาร ดังนี้

- ๑) โครงการสนามจราจรเยาวชนเสริมสร้างจิตสำนึกความปลอดภัย
- ๒) โครงการนักเรียนรุ่นใหม่มีใบขับขี่ได้ดำเนินการจัดอบรมไปจำนวน ๓ รุ่น ได้แก่
 - วิทยาลัยการอาชีพนวมินทรราชินีมุกดาหาร จำนวน ๑๑๕ คน ผ่านการอบรมได้ใบอนุญาตขับรถ จำนวน ๑๐๑ คน
 - โรงเรียนนวมินทรราชูทิศ อีสาน จำนวน ๙๕ คน ผ่านการอบรมได้ใบอนุญาตขับรถ จำนวน ๘๖ คน
 - โรงเรียนมุกดาหาร จำนวน ๒๐๐ คน ผ่านการอบรมได้ใบอนุญาตขับรถ จำนวน ๑๘๘ คน
- ๓) โครงการอำนวยความสะดวกและความปลอดภัยรองรับการเดินทางของประชาชนในช่วงเทศกาล พระราชพิธีสำคัญและวันหยุดราชการต่อเนื่องหลายวัน เช่น วันขึ้นปีใหม่ เทศกาลสงกรานต์ วันเข้าพรรษา เป็นต้น
- ๔) โครงการส่งเสริมความรู้การใช้รถใช้ถนนอย่างปลอดภัยผ่านสถานีวิทยุกระจายเสียงแห่งประเทศไทยจังหวัดมุกดาหาร
- ๕) โครงการตรวจจับความเร็วรถบรรทุกด้วยกล้องเลเซอร์ โดยผลการตรวจจับความเร็วรถบรรทุกตามพระราชบัญญัติการขนส่งทางบก พ.ศ.๒๕๖๒ ระหว่างเดือน ตุลาคม ๒๕๖๓-กรกฎาคม ๒๕๖๔ ตรวจสอบรถจำนวน ๓๑,๓๔๓ คัน พบรถบรรทุกที่ใช้ความเร็วเกินที่กฎหมายกำหนดจำนวน ๓๒ คัน
- ๖) โครงการดำเนินงานศูนย์บริหารจัดการเดินรถระบบ GPS(Global Position System)
- ๗) โครงการวิเคราะห์จุดเสี่ยงที่ทำให้เกิดอุบัติเหตุในจังหวัดมุกดาหาร
- ๘) โครงการเสริมสร้างความปลอดภัยรับ-ส่งนักเรียนจังหวัดมุกดาหาร
- ๙) การจัดอบรมเพื่อออกใบอนุญาตขับรถใหม่และต่ออายุใบอนุญาตขับรถตามกฎหมายรถยนต์ และตามกฎหมายขนส่งทางบก พ.ศ.๒๕๖๒
- ๑๐) ร่วมประชุมกับศูนย์อำนวยการความปลอดภัยทางถนนระดับจังหวัด และศูนย์อำนวยการความปลอดภัยทางถนน ระดับท้องถิ่น
 - ๑๑) ร่วมประชุมคณะอนุกรรมการวิเคราะห์สาเหตุการเกิดอุบัติเหตุทางถนนทุกเดือน
 - ๑๒) ร่วมประชุมคณะอนุกรรมการ บังคับใช้กฎหมายทุกเดือน
 - ๑๓) การดำเนินการด้านการบังคับใช้กฎหมายสำหรับผู้ประกอบการขนส่งด้วยรถโดยสารรถบรรทุก รถสาธารณะอื่น ๆ ตามพระราชบัญญัติการขนส่งทางบก พ.ศ.๒๕๖๒ และตามพระราชบัญญัติรถยนต์ พ.ศ.๒๕๖๒ และการดำเนินการกับรถบรรทุกที่จอดไหล่ทางให้ปฏิบัติตามกฎกระทรวงความปลอดภัยในการขนส่ง พ.ศ.๒๕๕๘ ลงวันที่ ๓๐ พฤศจิกายน พ.ศ.๒๕๕๘ ในข้อ (๖) จัดให้มีเครื่องหมายหรือสัญญาณที่จะต้องแสดงเมื่อจำเป็นต้องจอดตรึงในทางเดินรถหรือไหล่ทางตามที่อธิบดีประกาศกำหนดโดยการดำเนินการตรวจสอบรถระหว่างเดือน ตุลาคม ๒๕๖๓-กรกฎาคม ๒๕๖๔ ตรวจสอบรถตามพระราชบัญญัติการขนส่งทางบก พ.ศ.๒๕๖๒ จำนวน ๑,๓๓๒ คัน พบผู้กระทำความผิดจำนวน ๒๒ คน และตามพระราชบัญญัติรถยนต์ พ.ศ.๒๕๖๒ จำนวน ๙๖๙ คัน

ภาพที่ ๔.๗ การประชุมคณะทำงานโครงการวิเคราะห์จุดเสี่ยงที่ทำให้เกิดอุบัติเหตุในจังหวัดมุกดาหาร และหน่วยงานที่เกี่ยวข้องเข้าร่วมประชุม ณ สำนักงานขนส่งจังหวัดมุกดาหาร โดย นางสาวณิราวรรณ ปัญสุทธิ ขนส่งจังหวัดมุกดาหารเป็นประธานการประชุม



ภาพที่ ๔.๘ การดำเนินการในโครงการ/กิจกรรมต่าง ๆ ในงบประมาณ พ.ศ.๒๕๖๔
ของสำนักงานขนส่งจังหวัดมุกดาหาร
การรณรงค์ป้องกันและลดอุบัติเหตุทางถนนในเทศกาลปีใหม่และสงกรานต์



ภาพที่ ๔.๙ การรณรงค์ป้องกันและลดอุบัติเหตุทางถนนในเทศกาลปีใหม่และสงกรานต์



การตรวจการขนส่ง



ภาพที่ ๔.๑๐ การตรวจการขนส่งตามพระราชบัญญัติการขนส่งทางบก พ.ศ.๒๕๒๒



ภาพที่ ๔.๑๑ การตรวจวัดความเร็วของรถตามพระราชบัญญัติการขนส่งทางบก พ.ศ.๒๕๒๒



ภาพที่ ๔.๑๒ การจัดกิจกรรมในโครงการนักเรียนรุ่นใหม่มีใบขับขี่
ของสำนักงานขนส่งจังหวัดมุกดาหาร
ให้กับวิทยาลัยการอาชีพนวมินทรราชินี โรงเรียนนวมินทรราชูทิศ อีสานและโรงเรียนมุกดาหาร



สำนักงานสาธารณสุขจังหวัด ดำเนินการวิเคราะห์ข้อมูลการเกิดอุบัติเหตุทางถนนของจังหวัดมุกดาหารโดยคณะทำงานวิเคราะห์สาเหตุอุบัติเหตุทางถนนระดับจังหวัด ข้อมูลระหว่างเดือนตุลาคม ๒๕๖๓-กรกฎาคม ๒๕๖๔ ดังนี้

การวิเคราะห์การเสียชีวิตจากอุบัติเหตุทางถนนปีงบประมาณ พ.ศ.๒๕๖๔

๑.วิเคราะห์ตามหลักระบาดวิทยา โดย วิเคราะห์เกี่ยวกับบุคคล เวลาและสถานที่ โดย ศูนย์อำนวยการความปลอดภัยทางถนนจังหวัดมุกดาหารได้กำหนดแนวนโยบายในการดำเนินการลดอุบัติเหตุทางถนนในพื้นที่เป้าหมาย ดังนี้

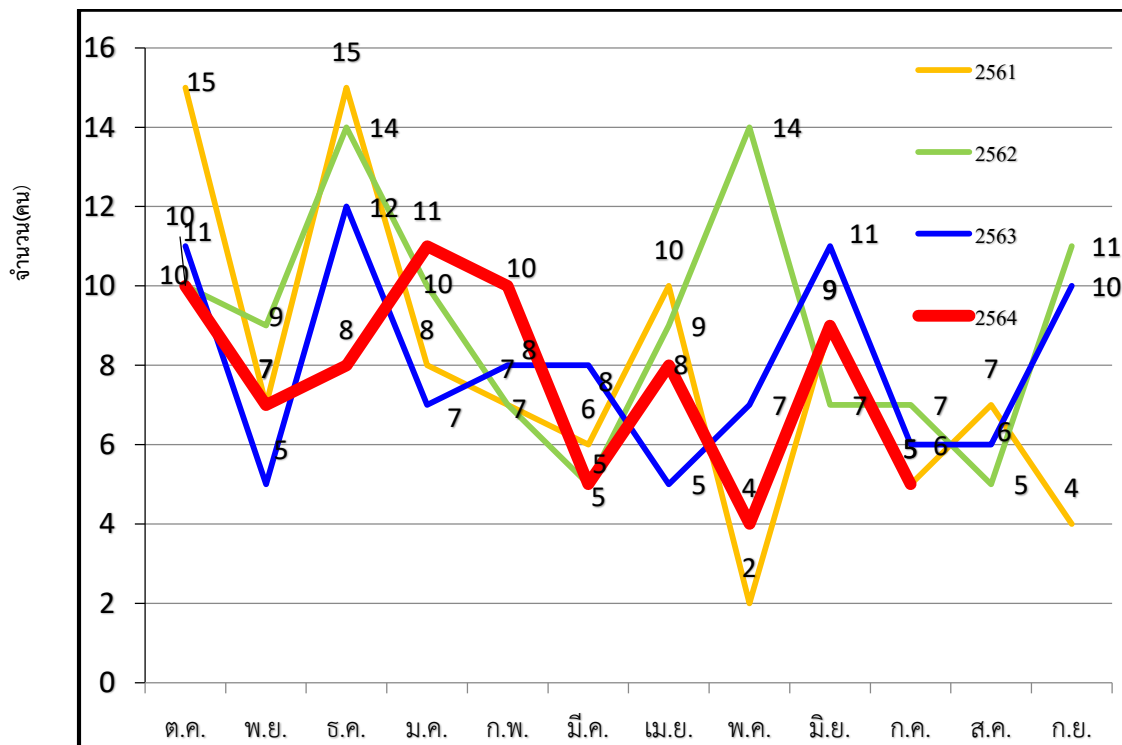
๑.๑ กำหนดอำเภอทั้ง ๗ อำเภอเป็นพื้นที่เสี่ยงทุกอำเภอ

๑.๒ กำหนดพื้นที่ เป้าหมาย จำนวน ๒๓ ตำบล จากตำบลทั้งหมด ๕๔ ตำบล เพื่อขับเคลื่อนงานด้านอุบัติเหตุทางถนนอย่างเข้มข้น

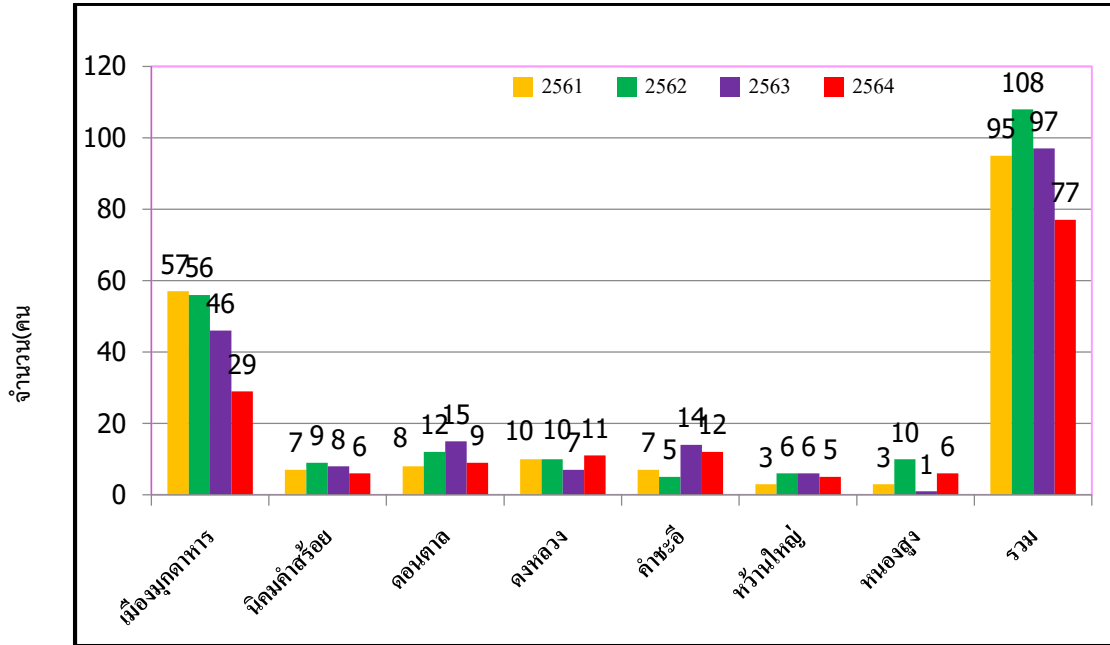
๑.๓ การดำเนินการกำหนดมุ่งป้องกันและแก้ไขปัญหาการขับขี่รถจักรยานยนต์

๒.การวิเคราะห์เพื่อให้เกิดการแก้ไขอย่างต่อเนื่องตามหลัก Haddon Matrix แจกแจงข้อมูลปัจจัยของสาเหตุที่ทำให้เกิดอุบัติเหตุที่เกิดจาก คน รถ ถนนและสิ่งแวดล้อม โดยการวิเคราะห์ใน ๓ ช่วงเวลา คือ ๑) ระยะเวลาก่อนเกิดเหตุ ๒) ระยะเวลาระหว่างเกิดเหตุ ๓) ระยะเวลาหลังเกิดเหตุ

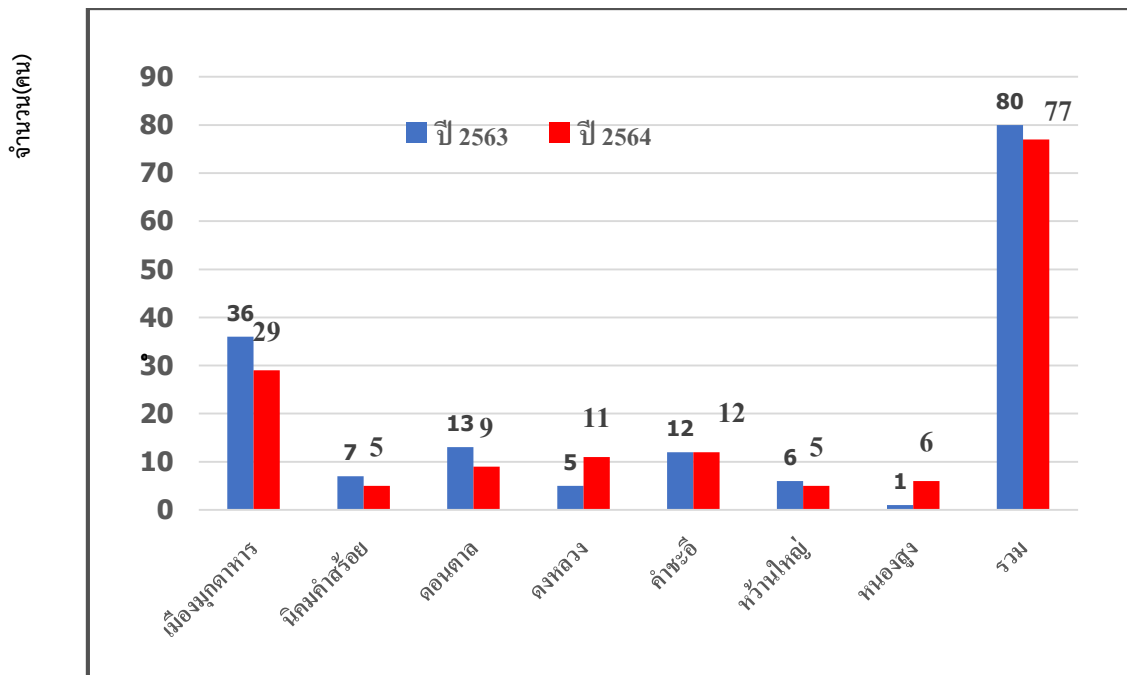
กราฟที่ ๔.๑ แสดงจำนวนผู้เสียชีวิตแยกรายเดือน
ย้อนหลัง ๓ ปี ระหว่าง พ.ศ.๒๕๖๑-๒๕๖๔



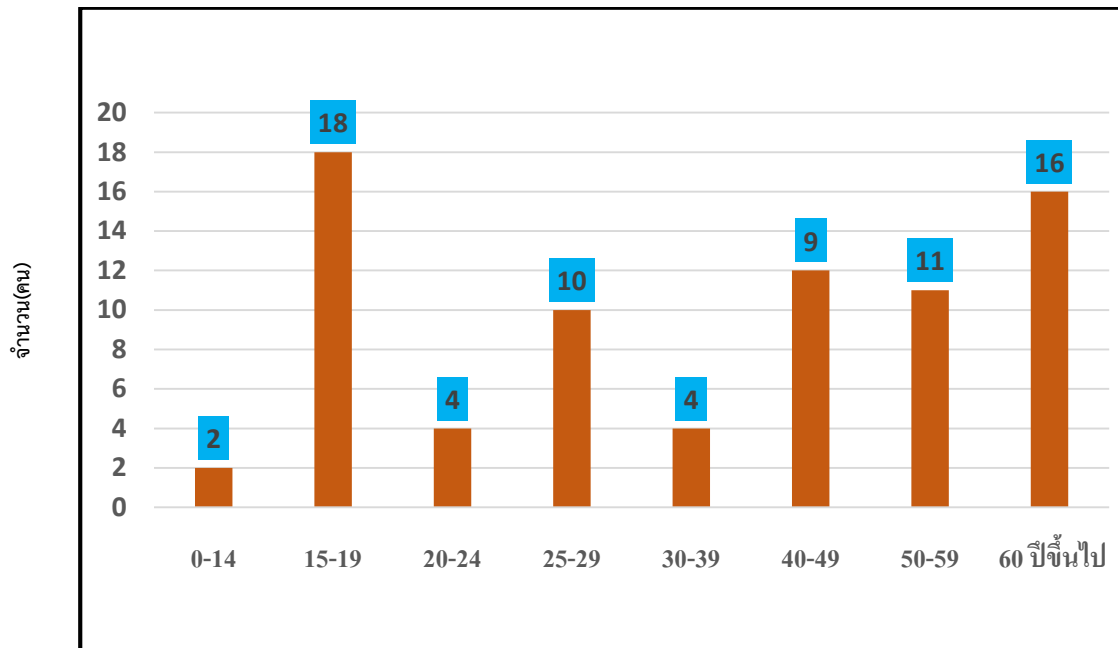
กราฟที่ ๔.๒ แสดงจำนวนผู้เสียชีวิตจากอุบัติเหตุรายอำเภอ ระหว่าง พ.ศ.๒๕๖๑-๒๕๖๔



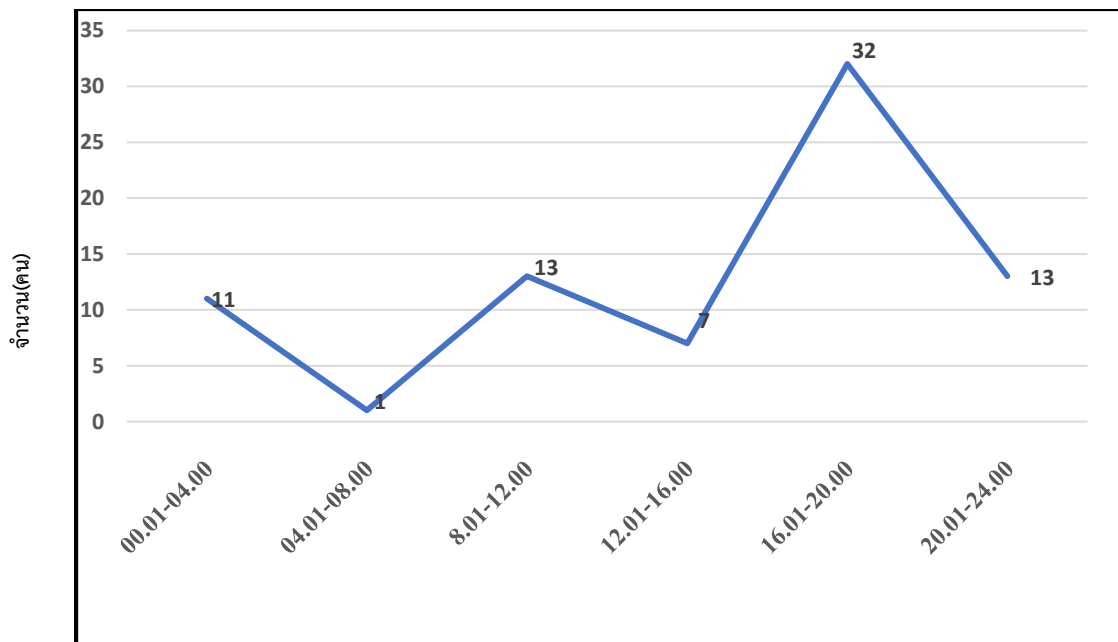
กราฟที่ ๔.๓ แสดงจำนวนผู้เสียชีวิตจากอุบัติเหตุทางถนนเปรียบเทียบระหว่างปีงบประมาณ พ.ศ.๒๕๖๓-๒๕๖๔ (ในช่วง เดือนตุลาคม-กรกฎาคม ระยะเวลา ๑๐ เดือน)



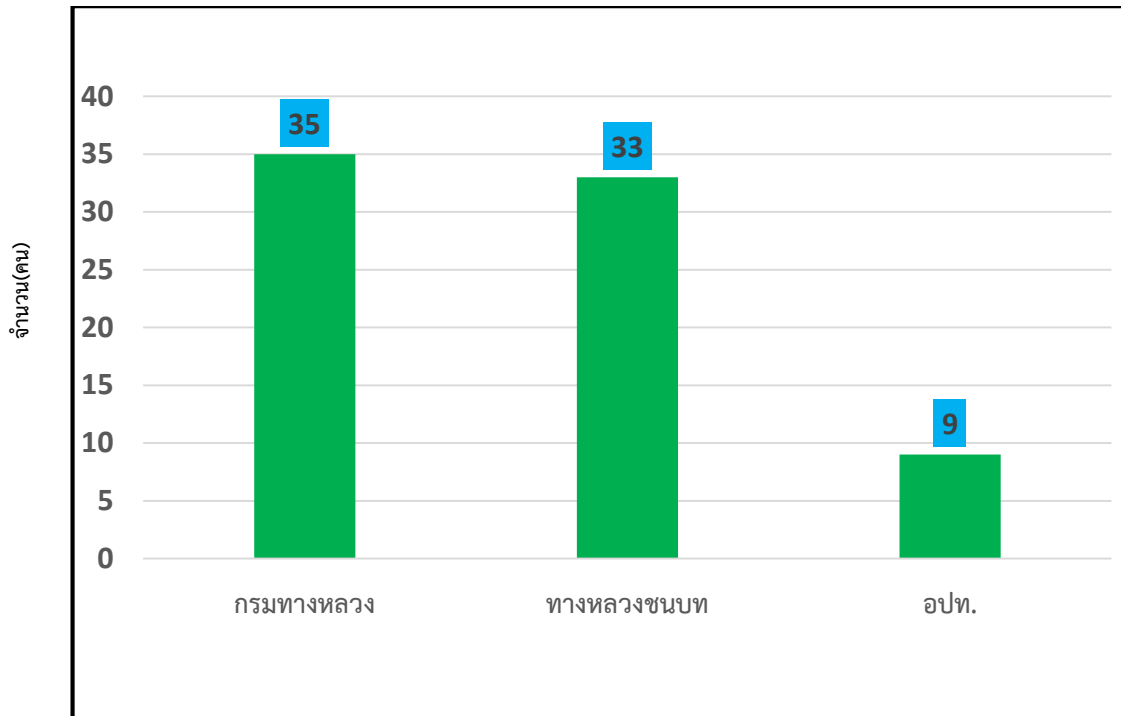
กราฟที่ ๔.๔ แสดงช่วงอายุของผู้ที่เกิดอุบัติเหตุในปีงบประมาณ พ.ศ. ๒๕๖๔ ระหว่างวันที่ ๑ ตุลาคม ๒๕๖๓ - วันที่ ๓๑ กรกฎาคม ๒๕๖๔



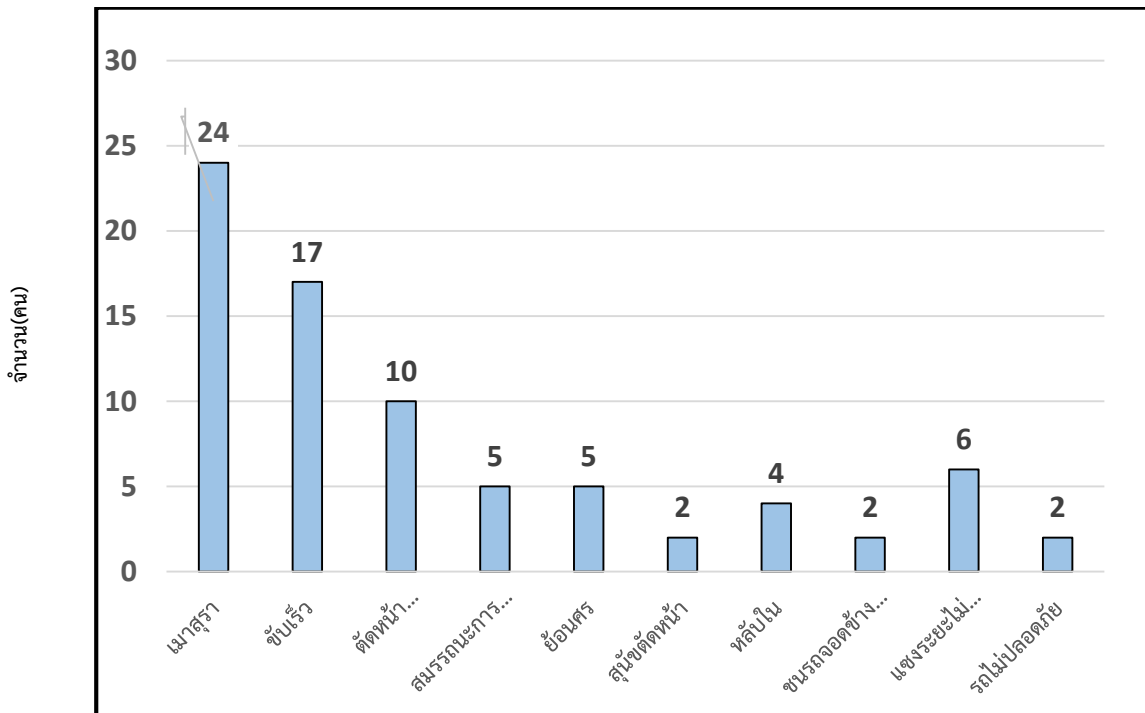
กราฟที่ ๔.๕ แสดงช่วงเวลาการเกิดอุบัติเหตุ



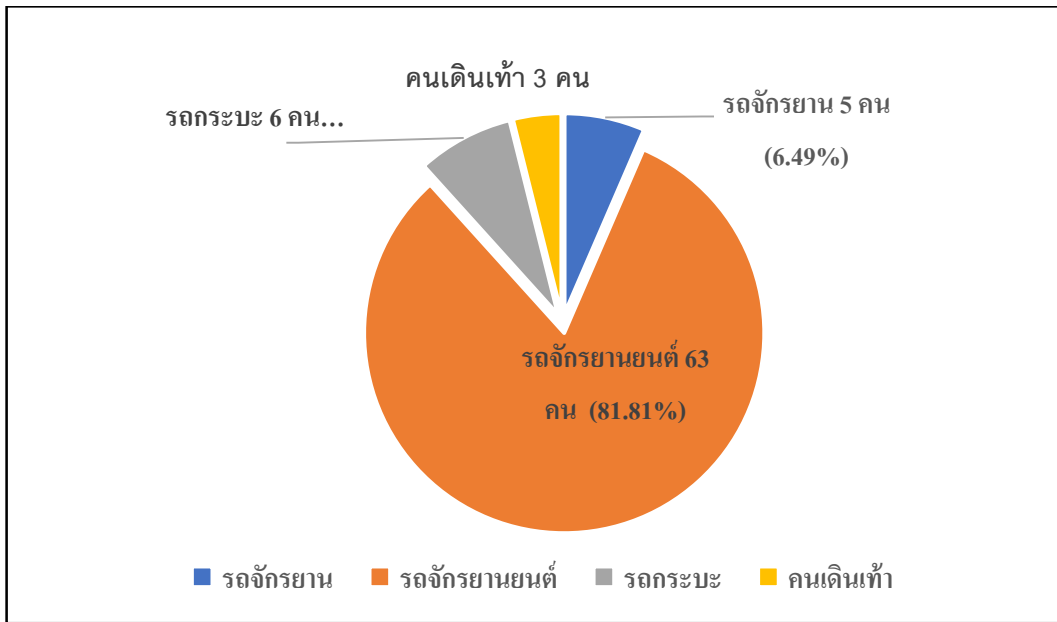
กราฟที่ ๔.๖ แสดงประเภทของถนนที่เกิดอุบัติเหตุ



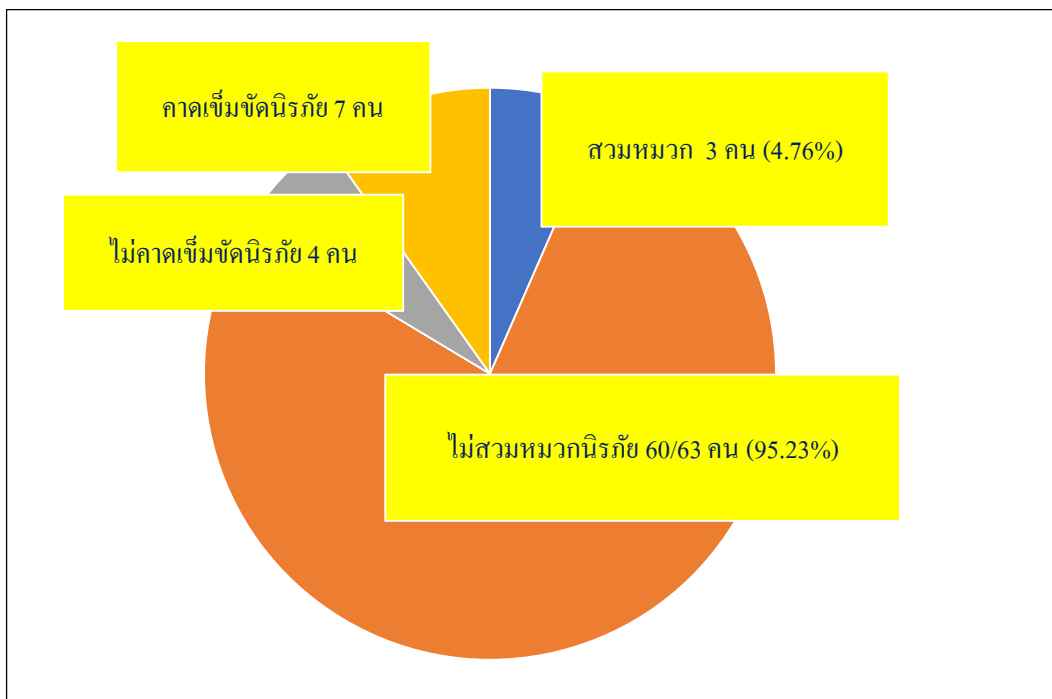
กราฟที่ ๔.๗ แสดงสาเหตุการเกิดอุบัติเหตุ



กราฟที่ ๔.๘ แสดงประเภทยานพาหนะที่เกิดอุบัติเหตุ



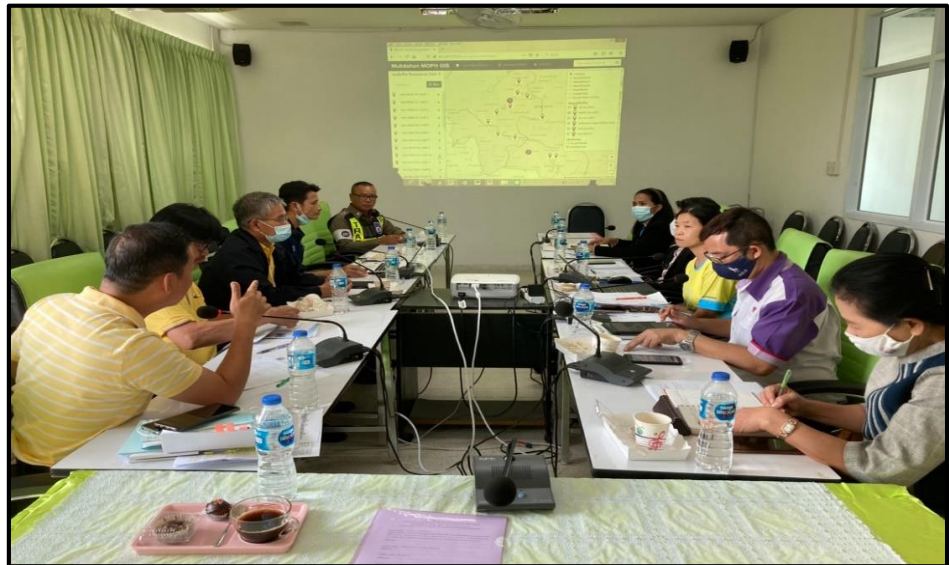
กราฟที่ ๔.๙ แสดงการใช้เครื่องป้องกันอุบัติเหตุ



ตารางที่ ๔.๓ สรุปผลการวิเคราะห์สาเหตุการเกิดอุบัติเหตุทางถนน

สาเหตุ/พฤติกรรมเสี่ยง	ข้อเสนอแนะ/แนวทางแก้ไข	หน่วยงานที่เกี่ยวข้อง
๑.ผู้ขับขี่รถจักรยานยนต์ ไม่สวมหมวกนิรภัย	- หน่วยงานที่เกี่ยวข้องรวบรวม กลุ่มเป้าหมายและจัดทำแผน ปรับเปลี่ยนพฤติกรรม - อบรมกลุ่มเป้าหมาย ๔ กลุ่ม - บังคับใช้กฎหมาย เช่น ตักเตือนและ จับ ปรับ กรณีขับขี่โดยไม่สวมหมวก นิรภัย ไม่มีใบอนุญาตขับขี่	- ศปถ.อำเภอ/ศปถ.อปท - สำนักงานขนส่งจังหวัด - บ.กลางผู้ประสบภัยจากรถ
๒.เมาสุราหรือมีประวัติดื่มสุรา ขณะขับขี่ขับรถเร็วเกินกฎหมาย กำหนด	- บังคับใช้กฎหมาย เช่น จับ ปรับ ผู้ที่ ดื่มแล้วขับ อย่างจริงจัง - ตรวจจับความเร็ว	-สถานีตำรวจภูธรทั้ง ๑๕ สถานี
๓.รถไม่มี พรบ. ๔.ผู้ขับขี่ไม่มีใบอนุญาตขับขี่	- รณรงค์การมีใบขับขี่ , การทำพรบ.	- ศปถ.อำเภอ/ศปถ.อปท. - สำนักงานขนส่งจังหวัด -บ.กลางผู้ประสบภัยจากรถ
๕.รถจอดไหล่ทางไม่มี สัญลักษณ์เตือน	- ประชาสัมพันธ์ เสียงตามสายหมู่บ้าน - คั้นข้อมูลให้หน่วยงานรับผิดชอบ - ตักเตือน จับ ปรับ	- ผู้ใหญ่บ้าน , กำนัน - อปท.ที่เกี่ยวข้อง - สำนักงานขนส่งจังหวัด
๖.ด้านถนนและสภาพแวดล้อม	- ปรับปรุงจุดเสี่ยง เช่น ติดสัญญาณไฟ กระพริบทางสามแยก จัดทำป้ายเตือน ทางแยกทางร่วม ,ตัดต้นไม้บริเวณไหล่ ทาง - แผนแก้ไขจุดเสี่ยงเพื่อของบประมาณ ในส่วนที่ไม่สามารถปรับแก้ได้ทันที	- แขวงทางหลวงจังหวัด -ทางหลวงชนบทจังหวัด -องค์กรปกครองส่วนท้องถิ่น

ภาพที่ ๔๑๓ การประชุมคณะกรรมการวิเคราะห์อุบัติเหตุจังหวัดมุกดาหาร
ณ ห้องประชุมการบูร สำนักงานสาธารณสุขจังหวัดมุกดาหาร



ภาพที่ ๔.๑๔ การประชุมเพื่อหารือร่วมกันเพื่อหาแนวทางในการแก้ไขอุบัติเหตุทางถนนของคณะกรรมการวิเคราะห์อุบัติเหตุจังหวัดมุกดาหารและภาคเครือข่าย ณ ห้องประชุมการบูร อาคารหลังใหม่ ชั้น ๒ สำนักงานสาธารณสุขจังหวัดมุกดาหาร



๔.๒ สรุปผลการดำเนินงานและข้อเสนอแนะ

สืบเนื่องจากในปีงบประมาณ พ.ศ.๒๕๖๓-๒๕๖๔ เป็นช่วงที่มีการแพร่ระบาดของเชื้อโรคไวรัสโคโรนา ๒๐๑๙ (โควิด-๑๙) กระจายในทุกจังหวัดทั่วประเทศ และมีการใช้มาตรการในด้านต่าง ๆ ของรัฐบาล เช่น การห้ามการเดินทางของประชาชนและการทำงานที่บ้าน โรงเรียนปิดการเรียนการสอนมีการเปลี่ยนแปลงให้นักเรียน นักศึกษาต้องเรียนหนังสือผ่านระบบออนไลน์ และในอีกหลาย ๆ กิจกรรม ที่ส่งผลต่อพฤติกรรมและวิถีชีวิตความเป็นอยู่ในการเดินทางของประชาชน ซึ่งจากการศึกษาข้อมูลสถิติการเกิดอุบัติเหตุทางถนนระหว่างปีงบประมาณ พ.ศ.๒๕๖๑-๒๕๖๔ ของสำนักงานป้องกันและบรรเทาสาธารณภัยจังหวัดมุกดาหาร พบว่า การตั้งค่าเป้าหมายข้อมูลสถิติการเกิดอุบัติเหตุในปีงบประมาณ พ.ศ.๒๕๖๔ โดยใช้ข้อมูล สถิติ ๓ ปีย้อนหลังมาหาค่าเฉลี่ย (ข้อมูลระหว่างปี พ.ศ.๒๕๖๑-๒๕๖๓) ดังนั้น สรุป ผลการเกิดอุบัติเหตุในรายงานบทนี้จะนำข้อมูลสถิติ ๓ ปีย้อนหลัง มาหาค่าเฉลี่ยเพื่อนำข้อมูลมาเปรียบเทียบกับสถิติข้อมูลการเกิดอุบัติเหตุทางถนนในปีงบประมาณ พ.ศ. ๒๕๖๔ โดยจะใช้ข้อมูลในช่วง ๑๐ เดือน ตั้งแต่เดือนตุลาคม -กรกฎาคม ของแต่ละปีเพื่อประกอบคำอธิบายสรุปผลการดำเนินการในโครงการวิเคราะห์จุดเสี่ยงที่ทำให้เกิดอุบัติเหตุทางถนนจังหวัดมุกดาหาร โดยมีรายละเอียด ดังนี้

๔.๒(๑) ข้อมูลสถิติจำนวนครั้งของการเกิดอุบัติเหตุ จำนวนผู้บาดเจ็บและข้อมูลจำนวนผู้เสียชีวิตจากอุบัติเหตุในระหว่างปี พ.ศ.๒๕๖๑ - ๒๕๖๔ ตั้งแต่เดือนตุลาคม -กรกฎาคม (๑๐ เดือน) ของแต่ละปี

ตารางที่ ๔.๔ แสดงข้อมูลสถิติจำนวนครั้งของการเกิดอุบัติเหตุ จำนวนผู้บาดเจ็บ และข้อมูลจำนวนผู้เสียชีวิตจากอุบัติเหตุในระหว่างปี พ.ศ.๒๕๖๑ - ๒๕๖๔

ปีพ.ศ.๒๕๖๑			ปีพ.ศ.๒๕๖๒			ปีพ.ศ.๒๕๖๓			ปีพ.ศ.๒๕๖๔		
เกิด (ครั้ง)	เจ็บ (ราย)	ตาย (ราย)	เกิด (ครั้ง)	เจ็บ (ราย)	ตาย (ราย)	เกิด (ครั้ง)	เจ็บ (ราย)	ตาย (ราย)	เกิด (ครั้ง)	เจ็บ (ราย)	ตาย (ราย)
๑,๐๙๔	๑,๑๑๒	๘๔	๑,๒๒๖	๑,๒๕๙	๙๒	๑,๑๗๙	๑,๒๑๓	๗๕	๑,๐๑๗	๑,๐๓๒	๗๗

ที่มา:สำนักงานป้องกันและบรรเทาสาธารณภัยจังหวัดมุกดาหาร

ตารางที่ ๔.๕ แสดงข้อมูลสถิติค่าเฉลี่ยของข้อมูล ๓ ปีย้อนหลังเกี่ยวกับจำนวนครั้งของการเกิดอุบัติเหตุ จำนวนผู้บาดเจ็บและข้อมูลสถิติจำนวนผู้เสียชีวิตจากอุบัติเหตุ ในระหว่างปี พ.ศ.๒๕๖๑ - ๒๕๖๔

จำนวนครั้งการเกิดอุบัติเหตุ (ครั้ง)		จำนวนการบาดเจ็บ (ราย)		จำนวนผู้เสียชีวิต (ราย)	
ปีพ.ศ		ปีพ.ศ		ปีพ.ศ	
ค่าเฉลี่ย ๒๕๖๑-๒๕๖๓	๒๕๖๔	ค่าเฉลี่ย ๒๕๖๑-๒๕๖๓	๒๕๖๔	ค่าเฉลี่ย ๒๕๖๑-๒๕๖๓	๒๕๖๔
๑,๑๖๖	๑,๐๑๗	๑,๑๘๓	๑,๐๓๒	๘๔	๗๗

- ๑) ข้อมูลสถิติจำนวนครั้งของการเกิดอุบัติเหตุระหว่างปี พ.ศ.๒๕๖๑ - ๒๕๖๓โดยเฉลี่ย คือ ๑,๑๖๖ ครั้ง ข้อมูลปี พ.ศ.๒๕๖๔ คือ ๑,๐๑๗ ครั้ง
- ๒) จำนวนผู้บาดเจ็บ ระหว่างปี พ.ศ.๒๕๖๑ - ๒๕๖๓โดยเฉลี่ย คือ ๑,๑๘๓ ราย ข้อมูลปี พ.ศ. ๒๕๖๔ คือ ๑,๐๓๒ ราย
- ๓) จำนวนผู้เสียชีวิต ระหว่างปี พ.ศ.๒๕๖๑ - ๒๕๖๓โดยเฉลี่ย คือ ๘๔ ราย ข้อมูลปี พ.ศ.๒๕๖๔ คือ ๗๗ ราย

๔.๒(๒) ข้อมูลสถิติการเกิดอุบัติเหตุกรณีเสียชีวิตแยกเป็นแต่ละอำเภอ ทั้ง ๗ อำเภอ(๕๔ ตำบล) ของจังหวัดมุกดาหาร โดยเป็นข้อมูลเปรียบเทียบระหว่างช่วง ๑๐ เดือน(ตุลาคม -กรกฎาคม) ของปี พ.ศ.๒๕๖๓และปี พ.ศ.๒๕๖๔ ดังนี้

ตารางที่ ๔.๖ แสดงข้อมูลสถิติการเกิดอุบัติเหตุกรณีเสียชีวิตแยกเป็นแต่ละอำเภอ ทั้ง ๗ อำเภอ

ลำดับ	อำเภอ	ปี ๒๕๖๓	ปี ๒๕๖๔
๑.	เมืองมุกดาหาร	๓๖	๒๙
๒.	คำชะอี	๑๒	๑๒
๓.	ดอนตาล	๑๓	๑๐
๔.	นิคมคำสร้อย	๗	๕
๕.	ดงหลวง	๕	๑๑
๖.	หว้านใหญ่	๖	๕
๗.	หนองสูง	๑	๕
รวม		๘๐	๗๗

โดยจากข้อมูลสถิติในข้อ ๔.๒(๑) และในข้อ ๔.๒(๒) จะพบว่าสถิติจำนวนครั้งของการเกิดอุบัติเหตุ จำนวนผู้บาดเจ็บและข้อมูลจำนวนผู้เสียชีวิตจากอุบัติเหตุในระหว่างปี พ.ศ.๒๕๖๑ - ๒๕๖๔ และข้อมูลสถิติการเกิดอุบัติเหตุกรณีเสียชีวิตแยกเป็นแต่ละอำเภอ ทั้ง ๗ อำเภอ(๕๔ ตำบล) ของจังหวัดมุกดาหาร โดยเป็นข้อมูลเปรียบเทียบระหว่างช่วง ๑๐ เดือน (ตุลาคม -กรกฎาคม) ของปี พ.ศ.๒๕๖๓ และปี พ.ศ.๒๕๖๔ ทำให้ได้ข้อสรุปว่า สถิติจำนวนครั้งของการเกิดอุบัติเหตุ จำนวนผู้บาดเจ็บและข้อมูลจำนวนผู้เสียชีวิตจากอุบัติเหตุในระหว่างปี พ.ศ. ๒๕๖๑ - ๒๕๖๓ มีจำนวนที่สูงกว่า สถิติอุบัติเหตุในปี พ.ศ.๒๕๖๔

๔.๒(๓) ข้อมูลการวิเคราะห์ของคณะทำงานวิเคราะห์สาเหตุการเกิดอุบัติเหตุทางถนนระดับจังหวัด สรุปได้ ดังนี้

๑) ช่วงอายุของผู้เสียชีวิตจากอุบัติเหตุทางถนน ลำดับที่ ๑ คือ อายุระหว่าง ๑๘-๑๙ ปี จำนวน ๑๘ ราย ลำดับที่ ๒ ช่วงอายุ ๖๐ ปีขึ้นไป จำนวน ๑๖ ราย ลำดับที่ ๓ ช่วงอายุ ๕๐-๕๙ ปี จำนวน ๑๑ ราย ลำดับที่ ๔ ช่วงอายุ ๒๕-๒๙ ปี จำนวน ๑๐ ราย ลำดับที่ ๕ ช่วงอายุ ๔๐-๔๙ ปี จำนวน ๙ ราย ลำดับที่ ๖ ช่วงอายุ ๒๐-๒๙ ปี จำนวน ๔ รายและช่วงอายุ ๓๐-๓๙ ปี จำนวน ๔ ราย และลำดับที่ ๗ ช่วงอายุ ๐-๑๔ ปี จำนวน ๒ ราย

๒) ช่วงระยะเวลาที่เกิดอุบัติเหตุ ลำดับที่ ๑ ช่วงเวลา ๑๖.๐๑-๒๐.๐๐ น. จำนวน ๓๒ ราย ลำดับที่ ๒ ช่วงเวลา ๐๘.๐๑-๑๒.๐๐ น. จำนวน ๑๓ ราย และช่วงเวลา ๒๐.๐๑-๒๔.๐๐ น. จำนวน ๑๓ ราย ลำดับที่ ๓ ช่วงเวลา ๐๐.๐๑-๐๔.๐๐ น. จำนวน ๑๑ ราย ลำดับที่ ๔ ช่วงเวลา ๑๒.๐๑-๑๖.๐๐ น. จำนวน ๗ ราย และลำดับที่ ๕ ช่วงเวลา ๐๔.๐๑-๐๘.๐๐ น. จำนวน ๑ ราย

๓) ประเภทของถนนที่เกิดอุบัติเหตุ ถนนของแขวงทางหลวงจังหวัดเกิดอุบัติเหตุมากเป็นลำดับที่ ๑ จำนวน ๓๕ ราย และลำดับที่ ๒ เกิดในถนนของแขวงทางหลวงชนบทจังหวัด จำนวน ๓๓ ราย และลำดับที่ ๓ เกิด ในถนนขององค์กรปกครองส่วนท้องถิ่น จำนวน ๙ ราย

๔) สาเหตุของการเกิดอุบัติเหตุทางถนนที่ทำให้เกิดการเสียชีวิต ลำดับที่ ๑ เมาสุรา จำนวน ๒๔ ราย ลำดับที่ ๒ ขับรถเร็ว จำนวน ๑๗ ราย ลำดับที่ ๓ ขับรถตัดหน้าระยะกระชั้นชิด จำนวน ๑๐ ราย ลำดับที่ ๔ ขับแข่งระยะกระชั้นชิด จำนวน ๖ ราย ลำดับที่ ๕ สมรรถนะของร่างกายไม่มีความพร้อม จำนวน ๕ ราย และพฤติกรรมชอบขับรถยนต์ย้อนศร จำนวน ๕ ราย ลำดับที่ ๖ หลับใน จำนวน ๔ ราย ลำดับที่ ๗ สุนัขวิ่งตัดหน้ารถ ระยะกระชั้นชิด จำนวน ๒ ราย และสภาพรถไม่มั่นคงแข็งแรงปลอดภัย จำนวน ๒ ราย

๕) ประเภทของรถที่เกิดอุบัติเหตุ ลำดับที่ ๑ คือ รถจักรยานยนต์ จำนวน ๖๓ ราย ลำดับที่ ๒ รถกระบะบรรทุก จำนวน ๖ ราย ลำดับที่ ๓ รถจักรยาน จำนวน ๕ ราย และลำดับที่ ๔ คือ คนเดินเท้า จำนวน ๓ ราย

๖) การใช้อุปกรณ์ในการป้องกันการเกิดอุบัติเหตุเพื่อลดการสูญเสียชีวิตและทรัพย์สิน โดยผู้ขับขี่รถจักรยานยนต์ไม่สวมหมวกนิรภัย จำนวน ๖๓ ราย และสวมหมวกนิรภัยจำนวน ๓ ราย ผู้ที่ขับขี่รถยนต์ที่คาดเข็มขัดนิรภัย จำนวน ๗ ราย และไม่คาดเข็มขัดนิรภัย จำนวน ๔ ราย

โดยสรุปจากการวิเคราะห์สาเหตุของผู้ที่เสียชีวิตจากการเกิดอุบัติเหตุ ในช่วงตั้งแต่เดือนตุลาคม ๒๕๖๓ -เดือนกรกฎาคม ๒๕๖๔ พบว่า ผู้ขับขี่รถจักรยานยนต์เป็นผู้ที่เกิดอุบัติเหตุสูงสุด และมีพฤติกรรมชอบดื่มสุราเป็นประจำ ไม่นิยมสวมหมวกนิรภัย อายุระหว่าง ๑๘-๑๙ ปี ช่วงอายุ ๕๐-๕๙ ปี และกลุ่มผู้สูงอายุ ๖๐ ปีขึ้นไป ไม่มีใบอนุญาตขับขี่รถ ไม่มีการการทำ พ.ร.บ. ผู้ประสบภัยจากรถ มีนิสัยชอบขับรถเร็ว ประมาท แชนในที่ขับชนใน

ระยะกระชั้นชิด และการเกิดอุบัติเหตุในถนนสายหลักของแขวงทางหลวงจังหวัดมุกดาหารเป็นส่วนใหญ่ รอลงมาจะเป็นถนนสายรองของแขวงทางหลวงชนบทจังหวัดมุกดาหารและถนนในชุมชน หมู่บ้าน ต่าง ๆ โดยลักษณะของถนนที่ทำให้เกิดอุบัติเหตุจะเป็นถนนที่มีทางโค้งมาก ในหลายช่วงถนน ลักษณะโค้งหักศอก ถนนเป็นลักษณะเนินสูงๆ ต่ำ มีสองช่องทาง ไหล่ทางแคบ บางถนนมีต้นไม้ยื่นออกมาบดบังทัศนวิสัยในการมองเห็นของผู้ขับขี่รถและมีสภาพแวดล้อมที่เกิดจากสุนัขขึงตัดหน้ารถ ถนนบางสายแสงสว่างไม่เพียงพอ มีดมาก ตลอดจนผู้ใช้รถใช้ถนนไม่ระมัดระวังมากเท่าที่ควรโดยคิดว่าเป็นเส้นทางที่ใช้ประจำจึงทำให้เกิดอุบัติเหตุ

๔.๒(๔) ปัญหาและอุปสรรค

จากการดำเนินงานของคณะทำงานโครงการวิเคราะห์จุดเสี่ยงที่ทำให้เกิดอุบัติเหตุทางถนนในจังหวัดมุกดาหาร ในช่วงเวลาตั้งแต่เดือนตุลาคม ๒๕๖๓-กรกฎาคม ๒๕๖๔ นั้น ทำให้ทราบถึงปัญหาและอุปสรรคของการดำเนินงานของช่วงเวลาที่ผ่านมาในหลายๆเรื่อง โดยสรุป ดังนี้

การขับเคลื่อนเพื่อผลักดันในการดำเนินการแก้ไขปัญหาลดจุดเสี่ยงในระดับท้องถิ่นของอำเภอ ตำบล หมู่บ้านและชุมชนที่เกี่ยวข้องกับจุดเสี่ยงต่าง ๆในพื้นที่ ยังไม่ให้ความสำคัญและเข้ามามีส่วนร่วมแก้ไขปัญหายังจริงจัง โดย หน่วยงานศูนย์ความปลอดภัยทางถนนระดับอำเภอ ตำบล สามารถดำเนินการโดยใช้งบประมาณของท้องถิ่นมาดำเนินการแก้ไขปัญหาลดจุดเสี่ยงในท้องถิ่นของตนเองแต่ต้องรอให้หน่วยงานในระดับจังหวัดจากศูนย์ความปลอดภัยทางถนนระดับจังหวัดมาติดตามและผลักดันการแก้ไขปัญหาลดจุดเสี่ยงและไม่มีผลการดำเนินงานในลักษณะเชิงรุกในพื้นที่ ซึ่งส่งผลให้จุดเสี่ยงในหลายๆจุด ของอำเภอต่าง ๆ ใช้ระยะเวลาหลายปีกว่าที่จะมีการแก้ไขปัญหาลดจุดเสี่ยงที่มีเพิ่มขึ้นในแต่ละปี เนื่องจากการเปลี่ยนแปลงของสภาพแวดล้อมที่เกี่ยวกับความเจริญเติบโตของชุมชน และปริมาณจราจรที่เพิ่มมากขึ้น ซึ่งส่งผลทำให้จำนวนสถิติผู้เสียชีวิตและบาดเจ็บในพื้นที่เป้าหมายของแต่ละอำเภอ และตำบลไม่ลดลงแต่กลับทำให้มียอดสถิติการเกิดอุบัติเหตุที่เพิ่มสูงขึ้น

๔.๒(๕) ข้อเสนอแนะ

การจัดการแก้ไขปัญหาลดจุดเสี่ยงอุบัติเหตุทางถนนในท้องถิ่นควรให้หน่วยงานหลักด้านความปลอดภัยเพื่อลดอุบัติเหตุทางถนนของจังหวัดมุกดาหารสร้างองค์ความรู้ โดย มีการเชิญผู้เชี่ยวชาญด้านการจัดการปัญหาด้านความปลอดภัยมาอบรมและสาธิตในลักษณะการทํากิจกรรมเชิงปฏิบัติการร่วมกับหน่วยงานศูนย์ความปลอดภัยทางถนนระดับอำเภอ ตำบลและประชาชนในพื้นที่เข้ามามีส่วนร่วมดำเนินการเพื่อแก้ไขปัญหาลดจุดเสี่ยงและสรุปบทเรียนร่วมกันและเพื่อให้ได้องค์ความรู้ แนวทางในการดำเนินการแก้ไขปัญหาลดจุดเสี่ยงในรูปแบบและยั่งยืน โดยให้มีการดำเนินการอย่างต่อเนื่อง ตลอดจนการสร้างทีมงานระดับท้องถิ่นเพื่อมาเป็นพี่เลี้ยงให้กับประชาชนในชุมชน หมู่บ้านต่าง ๆ เป็นอาสาสมัครด้านความปลอดภัยให้มากยิ่งขึ้น และเพื่อเป็นกำลังสำคัญในการช่วยศูนย์ความปลอดภัยทางถนนระดับอำเภอ และตำบลต่อไป

เอกสารอ้างอิง

การศึกษาและพัฒนาต้นแบบหน่วยสืบสวนอุบัติเหตุจากการขนส่งและจราจร ของสำนักงานนโยบายและแผนการขนส่งและจราจร กระทรวงคมนาคม พ.ศ.๒๕๕๙

ข้อมูลการบังคับใช้กฎหมายใน ๑๐ ข้อหาหลัก ระหว่างเดือนตุลาคม ๒๕๖๓-กรกฎาคม ๒๕๖๔ ของกองกำกับการตำรวจภูธรจังหวัดมุกดาหาร

ข้อมูลการวิเคราะห์สาเหตุการเกิดอุบัติเหตุทางถนน ระหว่างเดือนตุลาคม ๒๕๖๓-กรกฎาคม ๒๕๖๔ ของสำนักงานสาธารณสุขจังหวัดมุกดาหาร

ข้อมูลพื้นฐานด้านการปกครองและประชากรครัวเรือน จังหวัดมุกดาหาร กรมการปกครอง กระทรวงมหาดไทย

ข้อมูลสถิติการเกิดอุบัติเหตุทางถนนจังหวัดมุกดาหารระหว่างปี พ.ศ.๒๕๖๑-๒๕๖๔ สำนักงานป้องกันและบรรเทาสาธารณภัยจังหวัดมุกดาหาร

โครงการว่าจ้างที่ปรึกษาเพื่อจัดทำแผนความปลอดภัยในการใช้รถใช้ถนนของกรมการขนส่งทางบก พ.ศ.๒๕๕๙

แผนปฏิบัติการประจำปี พ.ศ.๒๕๖๔ เพื่อรองรับแผนแม่บทความปลอดภัยทางถนน พ.ศ.๒๕๖๑-๒๕๖๔ ศูนย์อำนวยการความปลอดภัยทางถนนกรมป้องกันและบรรเทาสาธารณภัยจังหวัดมุกดาหาร